

**EAEko Udal Entitateen
Kontuei buruzko txostena**

**Informe sobre las Cuentas
de las Entidades Locales
de la CAPV**

2018

AURKIBIDEA / ÍNDICE

LABURTZAPENAK ETA DEFINIZIOAK	5
AZTERTUTAKO RATIOAK.....	7
I. SARRERA.....	9
II. ONDORIOAK.....	12
II.1 UDALEN KONTUAK	12
II.2 UDALAZ GAINDIKO KONTUAK	15
III. RATIOAK ETA ADIERAZLEAK 2018/12/31N.....	18
III.1 UDAL ADIERAZLEAK	18
III.1.1 Finantza adierazleak	19
III.1.2 Aurrekontuaren adierazleak.....	27
III.2 UDALAZ GAINDIKO ENTITATEEN ADIERAZLEAK	37
III.2.1 Finantza adierazleak	37
III.2.2 Aurrekontuaren adierazleak.....	40

ERANTSITAKO LIKIDAZIOAK

<http://www.tvcp.eu/informes.asp>

ERANSKINAK	45
A.1 KONTUAK AUDITATUAK DITUZTEN ERAKUNDEAK.....	45
A.2 LANGILERIA-GASTUAK	46
A.2.1 Udalak	46
A.2.2 Udalaz gaindiko entitateak	47
A.3 KONTU OROKORREN AZTERKETAN HUTSAK	48
A.3.1 Udalak	48
A.3.2 Udalaz gaindiko entitateak	56

EKONOMIA-FINANTZAREN INFORMAZIOA

<http://www.tvcp.eu/informes.asp>

1. ERAKUNDE AUTONOMOAK, ERAKUNDE PUBLIKOAK, SOZIJETATE PUBLIKOAK
ETA FUNDAZIOAK
2. AURREKONTU-LIKIDAZIOEN ETA PLANTILLAREN LABURPENA
3. FINANTZA RATIOAK
4. MAGNITUDE NAGUSIEN BILAKAERA

ABREVIATURAS Y DEFINICIONES	59
RATIOS ANALIZADOS.....	61
I. INTRODUCCIÓN.....	63
II. CONCLUSIONES	66
II.1 CUENTAS MUNICIPALES	66
II.2 CUENTAS SUPRAMUNICIPALES	69
III. RATIOS E INDICADORES A 31/12/2018	72
III.1 INDICADORES MUNICIPALES	72
III.1.1 Indicadores Financieros.....	73
III.1.2 Indicadores Presupuestarios.....	81
III.2 INDICADORES DE LAS ENTIDADES SUPRAMUNICIPALES.....	91
III.2.1 Indicadores Financieros.....	91
III.2.2 Indicadores Presupuestarios.....	94

LIQUIDACIONES AGREGADAS

<http://www.tvcp.eu/informes.asp>

ANEXOS	99
A.1 ENTIDADES CON CUENTAS AUDITADAS	99
A.2 GASTOS DE PERSONAL.....	100
A.2.1 Ayuntamientos.....	100
A.2.2 Entidades Supramunicipales	101
A.3 DEFICIENCIAS DEL ANÁLISIS DE LAS CUENTAS GENERALES.....	102
A.3.1 Ayuntamientos.....	102
A.3.2 Entidades Supramunicipales	110

INFORMACIÓN ECONÓMICO FINANCIERA

<http://www.tvcp.eu/informes.asp>

1. ORGANISMOS AUTÓNOMOS, ENTIDADES PÚBLICAS, SOCIEDADES PÚBLICAS Y FUNDACIONES
2. RESUMEN DE LAS LIQUIDACIONES PRESUPUESTARIAS Y PLANTILLA
3. RATIOS FINANCIEROS
4. EVOLUCIÓN PRINCIPALES MAGNITUDES

Vitoria-Gasteiz, 2020ko ekainaren 4a
Vitoria-Gasteiz, 4 de junio de 2020

LABURTZAPENAK ETA DEFINIZIOAK

10/2003 FA	21/2003 Foru Araua, abenduaren 2koa, Bizkaiko Lurralde Historikoaren Toki Entitateen aurrekontuei buruzkoa.
21/2003 FA	21/2003 Foru Araua, abenduaren 19koa, Gipuzkoako Lurralde Historikoaren Toki Entitateen aurrekontuei buruzkoa.
3/2004 FA	3/2004 Foru Araua, otsailaren 9koa, Arabako Lurralde Historikoaren Toki Entitateen aurrekontuei buruzkoa.
EAE	Euskal Autonomia Erkidegoa.
HKEE	Herri-Kontuen Euskal Epaitegia.
LH/LLHH	Lurralde Historikoa / Lurralde historikoak.

AZTERTUTAKO RATIOAK

Berehalako likidezia	Funts likidoak / Pasibo arrunta.
Likidezia epe laburrera	(Funts likidoak + Kobratzeko eskubideak) / Pasibo arrunta.
Likidezia orokorra	Aktibo arrunta / Pasibo arrunta.
Zorpetzea biztanleko	(Pasibo arrunta + Pasibo ez arrunta) / Biztanle kopurua.
Zorpetzea	(Pasibo arrunta + Pasibo ez arrunta) / (Pasibo arrunta + Pasibo ez arrunta + Ondare garbia).
Zorpetze maila	Pasibo arrunta / Pasibo ez arrunta.
Cash-Flow	(Pasibo ez arrunta + Pasibo arrunta) / Eskudiruzko fluxu garbiak, eskudiruzko fluxuen egoera kudeatzeko jarduerengatik.
Ondare eta ekonomia-emaitzaren kontuaren ratioak	Sarrerren egitura: Zerga eta hirigintzako diru-sarrerak / Kudeaketa arrunteko sarrerak. Jasotako dirulaguntza eta transferentziak / Kudeaketa arrunteko sarrerak. Salmentak eta zerbitzu-ematea / Kudeaketa arrunteko sarrerak. Kudeaketa arrunteko gainerako sarrerak / Kudeaketa arrunteko sarrerak. Gastuen egitura. Langileria-gastuak / Kudeaketa arrunteko gastuak. Emandako dirulaguntza eta transferentziak / Kudeaketa arrunteko gastuak. Hornidurak / Kudeaketa arrunteko gastuak. Kudeaketa arrunteko gainerako gastuak / Kudeaketa arrunteko gastuak. Gastu arrunten estaldura: Kudeaketa arrunteko gastuak / Kudeaketa arrunteko sarrerak.
Zorpetze finantzarioa sarrera arrunten gainean	[Pasibo arrunta (finantzarioa) + Pasibo ez arrunta (finantzarioa)] / Eskubide aitortu garbiak (1etik 5erako kap.).
Finantza-zorra amortizaziorako balioetsitako epea	[Pasibo arrunta (finantzarioa) + Pasibo ez arrunta (finantzarioa)] / Eskubide aitortu garbiak (1etik 5erako kap.) – Obligazio aitortu garbiak (1etik 4rako kap.).
Sarrerren aurrekontuaren egikaritza	Eskubide aitortu garbiak / Sarrerren behin betiko aurreikuspenak.
Autonomia	Aitortutako eskubide garbiak (1etik 3ra, 5, 6 eta 8 kap. + transferentziak) / Eskubide aitortu garbiak.
Autonomia fiskala	Eskubide aitortu garbiak (zerga izaerako sarrerena) / Eskubide aitortu garbiak.
Jasotako dirulaguntzekiko mendekotasun indizea	Eskubide aitortu garbiak (4 eta 7 kap.) / Eskubide aitortu garbiak.
Kobrantsak gauzatzea	Diru-bilketa garbia / Eskubide aitortu garbiak.

Kobrantza osorako batez besteko aldia 1etik 3rako kap.	[Kobratzeko dauden eskubideak (1etik 3rako kap.) / Eskubide aitortu garbiak (1etik 3rako kap.)] *365.
Gastuen aurrekontuaren egikaritzea	Obligazio aitortu garbiak / Gastuen kreditu behin betikoak.
Langileria-gastuen indizea	Langileria-gastuak / Eskubide aitortu garbiak (1etik 5erako kap.).
Inbertsio-ahalegina	Obligazio aitortu garbiak (6 eta 7 kap.) / Obligazio aitortu garbiak.
Ekitaldiko finantza zama	Obligazio aitortu garbiak (3 eta 9 kap.) / Eskubide aitortu garbiak (1etik 5erako kap.).
Gastua biztanleko	Obligazio aitortu garbiak / Biztanle kopurua.
Biztanleko inbertsioa	Obligazio aitortu garbiak (6 eta 7 kap.) / Biztanle kopurua.
Ordainketak gauzatzea	Gauzatutako ordainketak / Obligazio aitortu garbiak.
2. eta 6. kap. ordaink. batez best. epe globala	[Ordaintzeko dauden obligazioak (2. eta 6. kap.) / Obligazio aitortu garbiak (2. eta 6. kap.)] * 365.
Aurrezki gordin ez finantzarioa biztanleko	[Eskubide aitortu garbiak (1etik 5erako kap.) / Obligazio aitortu garbiak (1, 2 eta 4 kap.)] / Biztanle kopurua.
Aurrezki garbia biztanleko	[Aurrezki gordin ez finantzarioa – Finantza zama (gastuen 3 eta 9 kap.)] / Biztanle kopurua.
Aurrezki gordinaren indizea	[Eskubide aitortu garbiak (1etik 5erako kap.) – Obligazio aitortu garbiak (1etik 4rako kap.)] / Eskubide aitortu garbiak (1etik 5erako kap.).
Aurrezki gordinaren indize ez finantzarioa	[Eskubide aitortu garbiak (1etik 5erako kap.) – Obligazio aitortu garbiak (1, 2 eta 4 kap.)] / Eskubide aitortu garbiak (1etik 5erako kap.).
Biztanleko superabita edo defizita	Doitutako aurrekontu emaitza / biztanle kopurua.
Zalantzazko kobragarritasuna duten zordunen indizea	Zalantzazko kobragarritasuneko saldoak / kobratzeko dauden zordunak.
Ekitaldi itxietako kobrantzak gauzatzea	Kobrantzak / Eskubideen hasierako saldoa (+ - aldaketak eta baliogabetzeak).
Ekitaldi itxietako ordainketak gauzatzea	Ordainketak / Obligazioen hasierako saldoa (+ - aldaketak eta baliogabetzeak).

I. SARRERA

HKEE honek hezurmamitu duen Lanerako Programa betez, EAEko udalen eta udalaz gaindiko entitateen 2018ko kontu orokorrak aztertu dira, ikuspegi formala eta kualitatiboa oinarri hartuta.

Toki Entitateentzat aurrekontu gaietan erregulazio orokor oinarrizkoa osatzen dute Toki Jaurbidearen Oinarriak arautzen dituen apirilaren 2ko 7/1985 Legeak eta Toki Ogasunak Arautzen dituen Legearen testu bategina onartzen duen martxoaren 5eko 2/2004 Legegintzako Errege Dekretuak.

EAEren esparruan Lurralde Historiko bakoitzaren Batzar Nagusiek onartutako indarreko arautegia 3/2004 FA, 10/2003 FA eta 21/2003 FA da. Foru Dekretuen bidez garatu dira aurrekontuei buruzko foru arau hauek lurralde historiko bakoitzean eta horietan toki entitateen aurrekontuaren egitura eta kontabilitate publikoaren plan orokorra jaso dira. Hiru lurralde historikoetako toki entitateen aurrekontu likidazioari eta Kontu Orokorrari dagokion dokumentazioa, Aurrekontuko Foru Arau bakoitzaren 47 eta 62 artikuluek arautzen dute.

Aurreko urteetan egin dugun legez, txosten-diagnostiko hau EAEn 2018ko ekitaldian dauden 252 udal administrazioei eta udalaz gaindiko 63 entitateei soil-soilik dagokie (ez ditu besarkatzen mendeko erakunde autonomoak, sozietate publikoak, entitate publikoak eta fundazioak) . Hona hemen horien xehakapena:

- 18 partzuergo
- 34 mankomunitate
- 6 kuadrilla
- 5 partzoneria

EAEren udal multzoaren kontu orokorrak eta lurralde historikoen araberako banaketa, eta udalaz gaindiko entitate multzoaren kontuak eta emandako zerbitzu motaren araberako banaketa likidazioak txertatzen eskuratu dira, ia gehienak fiskalizatu gabeak, 238 udalek (% 94,44) eta udalaz gaindiko 57 entitatek iritsarazi dizkigutenak (% 90,48).

25 udalek eta udalaz gaindiko 12 erakundek aurkeztu dituzte kontu auditatuak eta HKEEk, gainera, 7 udal eta udalaz gaindiko 3 entitate fiskalizatu ditu (ikus A.1).

Aztertutako udal eta udalaz gaindiko entitateek antolamenduan 78 erakunde autonomo, 103 udal sozietate publiko eta 4 enpresa-entitate publiko besarkatzen dituzte, ondotik erakutsiko dugun laburpenaren arabera. Xehakapena honako lotunean dago jasoa:

- <http://www.tvcp.eu/informes.asp>

	ERAKUNDE KOPURUA		
	ERAKUNDE AUTONOMOAK	SOZIE TATE PUBLIKOAK	ENPRESA ERAKUNDE PUBLIKOAK
Udaletakoak:			
Araba	6	11	-
Bizkaia.....	38	34	2
Gipuzkoa.....	32	47	2
Udalaz gairdikoak:			
Partzuergoak	-	4	-
Mankomunitateak	2	7	-
Kuadrillak	-	-	-
Partzoneriak	-	-	-
EAE GUZTIRA	78	103	4

Gainera, 26 fundaziotan parte hartzen dutela baieztatu dute 25 udalek eta udalaz gairdiko entitate batek.

Txosten honetan aurkeztu ditugun ondorioetarako, 2.108.443ko biztanleria hartu da aintzat, eskatutako informazioa igorri duten Euskal Autonomia Erkidegoko 238 udaletan 2018ko urtarrilaren 1ean zeuden biztanleak, alegia.

Txosten honetako ondorioak eskuratzeko finkatutako biztanleria mailak honako hauek dira:

GERUZA	UDAL KOP.	BIZT. KOP. 18/1/1
> 50.000.....	6	1.022.356
20.001 - 50.000	11	347.770
10.001 - 20.000	24	347.380
5.001 - 10.000	26	179.592
1.001- 5.000	75	167.487
< 1.001.....	96	43.858
EAE GUZTIRA	238	2.108.443
ARABA	48	315.178
BIZKAIA	106	1.077.773
GIPUZKOA	84	715.492

Udalaz gairdiko entitateetan zerbitzua ematen zaion biztanleria, zerbitzu motaren arabera, honakoa da kontuak prozesatu diren 57 entitateetan:

JARDUERA	ERAKUNDE KOPURUA	BIZTANLERIA ARTATUA
1. Ura eta saneamendua	12	1.886.851
2. Udal zerbitzuen kudeaketa	8	271.750
3. Hiri hondakin solidoak.....	8	1.482.396
4. Gizarte ongizatea	10	253.432
5. Arabako Kuadrillak.....	6	79.692
6. Sustapena eta irakaskuntza, euskara eta lanerako prestak.	6	303.786
7. Partzoneriak eta baso ustiapena	5	63.401
8. Suteak itzaltzea.....	1	25.396
9. Garraioak.....	1	751.381

Lana egiteko honako prozedura hauek erabili ditugu:

- 2018ko ekitaldiko kontu orokorren analisisa. Azterlan hau oinarri izan da toki entitateek, informatzeko betebeharrari dagokionez, legedia zein neurritan betetzen duten zehazteko.
- Udal eta udalaz gaindiko entitate guztien kontu orokorren atal diren balantzeen, ekonomia-ondareko emaitzaren kontuen eta aurrekontuen likidazioen azterketa berariazkoa; ezargarria zaien arautegian eskatutako informazio osoa barne hartzen dutela eta agiri guztiak elkarren artean koherenteak direla egiaztatu da.
- Udal eta udalaz gaindiko erakunde guztien balantzeen, ekonomia-ondareko emaitzaren kontuen eta aurrekontuen likidazioen azterketa berariazkoa, ekonomia-finantza izaerako adierazleak eskuratzeko.

Udalek eta udalaz gaindiko entitateek igorritako agirien edukia aztertzean hiru akats mota bereizi ditugu:

- Aurrekontu, aurrekontuen likidazio eta kontu orokorra onesteko epeetan eragina dutenak.
- Kontu orokorra eragiten dutenak, bai eduki formalarri dagokionez, bai informazioaren eduki kualitatiboari dagokionez ere.
- Aurreko ekitaldietako Gastu orokorretarako diruzaintzako geldikin negatiboen finantzaketa moldeari erreferentzia egiten dietenak.

Txostenaren datu ekonomikoak milako eurotan daude emanak eta dezimalik ez erakusteko biribildu dira; datuek beti balio zehatz bakoitzaren biribiltzea erakusten dute eta ez biribildutako datuen batuketara.

II. ONDORIOAK

II.1 UDALEN KONTUAK

Bizkaia, Gipuzkoa eta Arabako Toki Entitateen Aurrekontuko Foru Arauek agintzen dute Toki Entitateek HKEEri Kontu Orokorra aurkeztuko diotela, beren berariazko arautegiak agintzen duen terminoetan behar bezala onetsia; berebat, HKEEren sortze legearen 9.5 artikulua agintzen du nahitaezkoa dela Epaitegi honi Toki Entitateen Aurrekontuen likidazioari dagokion dokumentazioa igortzea, egin edo onesten denetik aurrera hilabeteko epean. Dulantzi, Amezketa, Amurrio, Arakaldo, Artea, Asteasu, Durango, Gaintza, Galdakao, Idiazabal, Iruraiz-Gauna, Iurreta, Leintz-Gatzaga eta Ondarroako udalek urratu egin dute obligazio hau (ikus A.3.1).

Ondotik azalduko ditugun ondorioak EAEren 238 udalek igorritako datuetatik eskuratu dira. Datu horien arabera, EAEko Udalen % 94,44k aitortzen dizkio kontuak Epaitegi honi.

A.3.1 eranskinean banaka zehazten dira aztertutako 238 udaletan aurkitutako akatsak. Azpimarratu behar dugu udalerrien % 15,55 egiten duten 37 udaletan ez dela arestian aipatutako eranskinetan zehaztutako hutsetatik batere azaleratu; horietatik 7, Arabako Lurralde Historikoan daude; 19, Bizkaiko Lurralde Historikoan eta 11, Gipuzkoako Lurralde Historikoan.

Onespen epeak

- Aurrekontua dagokion ekitaldia hasi aurretik onetsi behar da, Lurralde Historiko bakoitzaren Aurrekontuko Foru Arauen 15.2 artikulua agintzen duenaren arabera. 115 udalek aurrekontuak 2018ko lehenengo seihilekoan onetsi zituzten eta 7k, berriz, ekitaldiaren bigarren seihilekoan. 238 udaletatik 110ek soilik -% 46,23- onartu dituzte ekitaldia hasi aurretik.

Hona hemen aurrekontuen onespen aldien arabera sailkatutako udal kopurua:

AURREKONTUEN ONESPENA	UDAL KOPURUA	%
2018/01/01 baino lehenago.....	110	% 46,23
2018ko 1. hiruhilekoa.....	88	% 36,97
2018ko 2. hiruhilekoa.....	27	% 11,34
2018ko 2. seihilekoa.....	7	% 2,94
Aurrekontu luzatua.....	6	% 2,52

- Lurralde historiko bakoitzaren Aurrekontuko Foru Arauen 49. artikulua hurrengo ekitaldiko martxoaren 31n jartzen du Erakundearen lehendakariak aurrekontuak onesteko epemuga. 28 udaletan -% 11,76- aurrekontuaren likidazioak indarreko arautegiak agindutako data baino beranduago onetsi dira. 238 udalek, % 88,24, 2019ko apirilaren 1a baino lehenago onartu dute.

Hona hemen aurrekontuen likidazioaren onespénaldien arabera sailkatutako udal kopurua:

LIKIDAZIOAREN ONESPENA	UDAL KOPURUA	%
2018/04/1 baino lehenago.....	210	% 88,24
2019/04/01 eta 2019/07/31 bitartean	27	% 11,34
2019/08/01 eta 2019/12/31 bitartean	1	% 0,42

- Lurralde historiko bakoitzaren Aurrekontuko Foru Arauen 63.4 artikulua hurrengo ekitaldiko uztailearen 31n jartzen du Entitatearen Osoko Bilkurak aurrekontua onesteko epemuga. 75 udalek arautegiak agindutako data baino beranduago onetsi dute eta 7 udaletan ez dago jasota onetsi denik ere. 238 udaletatik 156k -% 65,55- ezarritako epean onartu dute.

Hona hemen Kontu Orokorra onesteko aldién arabera sailkatutako udal kopurua:

KONTU OROKORRAREN ONESPENA	UDAL KOPURUA	%
2019/08/01 baino lehenago.....	156	% 65,55
2019/08/01 eta 2019/12/31 bitartean.....	72	% 30,25
2010/01/01 baino beranduago	3	% 1,26
Ez dago jasoa onartu denik.....	7	% 2,94

Kontu Orokorraren eta likidazioaren eduki formala

Kontu Orokorra osatzen dute: balantzeak, ekonomia eta ondarearen emaitzaren kontuak, ondare garbian aldaketén egoerak, eskudiruzko fluxuén egoerak, aurrekontuaren likidazio egoerak eta memoriak; eta Udalak ekonomia, finantza, ondare eta aurrekontuko gaietan gauzatu duén kudeaketa erakusten du. Kontu Orokorra mamitu eta onartzeko obligazioa hiru lurralde historikoen foru arautetan dago xedatua eta hala ez egiteak erakunde hauen kudeaketan buru egin behar duén gardentasuna eragiten du.

Hona hemen kontuén edukian beste zenbait akats:

	UDAL KOPURUA
AKATSAK	2018
Ez dute barne hartu:	
Balantzea.....	2
Ekonomia-ondarearen emaitzaren kontua.....	2
Ondare garbiko aldaketen egoera.....	22
Eskudiruzko fluxuen egoera.....	14
Aurrekontuaren likidazioaren egoera-orria.....	1
Oroitidazkia.....	13
Diru-kontaketa aktak.....	6
Banku-ohar edo ziurtagiririk eta kontziliazioak.....	43
Aurrekontu eta kontularitzako emaitzen kontziliazioaren egoera-orria.....	23
Diruzaintza-kontua.....	35
Udal zorrari buruzko informazioa.....	6

Kontu Orokorraren eduki kualitatiboa

- Udaletan gauzatzen den ondare-kontabilitateak, kasu ugaritan, oraindik ez du eduki zuzena. Honela, bada, 58 udalek ez dituzte balantzean edo ekonomia eta ondarearen emaitzen kontuan ibilgetuaren amortizazioak txertatzen eta horietatik 54, 5.000 biztanle baino gutxiagoko udalerriei dagozkie.
- Gainera, badira 5 udal, 24 hilabetetik gorako antzinasuneko kobratzeko zorrak izanik, kobragarritasun azterketarik egin ez dutenak eta diruzaintza geldikinetik inongo kopururik deduzitu ez dutenak.
- Hona hemen kontuen edukian beste zenbait akats:

	UDAL KOPURUA
	2018
AURREKONTUKO AKATSAK:	
Oker kalkulaturako aurrekontu emaitza.....	2
Ez dira kalkulatu ekitaldiko aurrekontuaren emaitzen zuzenketak.....	1
Ez da kalkulatu Geldikina atxikitako finantzaketa duten gastuetarako.....	2
ONDAREKO AKATSAK:	
Zorraren eranskina ez dator bat balantzearekin.....	6
Zalantzako kobragarritasuneko zuzkidura, balantzean jaso gabea.....	5
Balantzean kaudimen-gabeziarako zuzk. diruz. geldikinarena baino txikiagoa.....	8

Gastu orokor negatiboetarako Diruzaintza Geldikinaren finantzaketa

16/12/31n Gipuzkoako Lurralde Historikoan Gastu orokorretarako geldikin negatiboa zuten bi entitate zeuden, 18/12/31n finantzatu gabe dutenak, Gipuzkoako Lurralde Historikoko Toki Entitateen Aurrekontuko Foru Arauaren 49.4 artikulua urratuz.

II.2 UDALAZ GAINDIKO KONTUAK

Koartango Uren Partzuergoa, Iruña Okako Uren Partzuergoa, Lautada-Elgea Mendizerrako Ur Partzuergoa, Haranako Uren Partzuergoa, Tolosako Eskualdeko Hiltegiaren Mankomunitatea eta Sasieta Mankomunitatea entitateek ez dituzte 2018ko ekitaldiari dagozkion kontuak igorri eta Lurralde Historiko bakoitzaren Aurrekontuko Foru Arauen 63.5 artikulua urratu dute. Gainera, ezin izan da Ekialdeko Lautadako Uren Partzuergoaren kontua jasotzerik izan, jarduera abiarazi gabe duelako.

Hemen azalduko ditugun ondorioak EA Eren udalaz gaindiko 57 entitatek igorritako datuetatik eskuratu ditugu eta horrek esan nahi du EA Eko udalaz gaindiko entitateen % 90,48k aitortzen dizkiotela kontuak Epaitegi honi.

A.3.2 eranskinean zehazten dira udalaz gaindiko entitate bakoitzean aurkitutako akatsak. Azpimarratu behar dugu udalerrien % 19,30 egin duten 11 udalaz gaindiko entitatetan ez dela arestian aipatutako eranskinetan zehaztutako hutsetatik batere azaleratu; horietatik 4 Arabako Lurralde Historikoan daude, 4 Bizkaiko Lurralde Historikoan eta 3 Gipuzkoako Lurralde Historikoan.

Onespen epeak

- Aurrekontua dagokion ekitaldia hasi aurretik onetsi behar da, Lurralde Historiko bakoitzaren Aurrekontuko Foru Arauen 15.2 artikulua agintzen duenaren arabera. 22 entitatek aurrekontuak 2018ko lehenengo seihilekoan onetsi zituzten eta 3k, berriz, ekitaldiaren bigarren seihilekoan. 57 udaletatik 29k soilik -% 50,88- onartu dituzte ekitaldia hasi aurretik.

Hona hemen aurrekontuen onespen aldien arabera sailkatutako entitate kopurua:

AURREKONTUEN ONESPENA	ENTITATE KOPURUA	%
2018/01/01 baino lehenago.....	29	% 50,88
2018ko 1. hiruhilekoa.....	14	% 24,56
2018ko 2. hiruhilekoa.....	8	% 14,04
2018ko 2. seihilekoa.....	3	% 5,26
Aurrekontu luzatua.....	2	% 3,51
Ez dago jaso onartu denik.....	1	% 1,75

- Lurralde historiko bakoitzaren Aurrekontuko Foru Arauen 49.1 artikulua hurrengo ekitaldiko martxoaren 31n jartzen du Erakundearen lehendakariak aurrekontuak onesteko epemuga. 10 entitatetan, % 17,54, likidazioak aurrekontu-araudiak agintzen duen data ondoren onartu dira.

45 entitatek, % 78,95, 2019ko apirilaren 1a baino lehenago onartu dute.

Hona hemen, udalaz gaindiko entitateek aurrekontuaren likidazioa zein alditan onetsi duten erakutsiko digun taula:

LIKIDAZIOAREN ONESPENA	ENTITATE KOPURUA	%
2019/04/1 baino lehenago.....	45	% 78,95
2019/04/01 eta 2019/07/31 bitartean.....	7	% 12,28
2019/08/01 eta 2019/12/31 bitartean.....	3	5,26,%
Ez dago jasoa onartu denik.....	2	% 3,51

- Lurrealde historiko bakoitzaren Aurrekontuko Foru Arauen 63.4 artikulua hurrengo ekitaldiko uztailearen 31n jartzen du Entitatearen Osoko Bilkurak aurrekontua onesteko epemuga. 13 entitatek arautegiak agindutako data baino beranduago onetsi dute eta 13 entitatetan ez dago jasota onetsi denik ere.

Onespenaldien arabera sailkatutako erakunde kopurua honakoa da:

KONTU OROKORRAREN ONESPENA	ENTITATE KOPURUA	%
2019/08/01 baino lehenago.....	31	% 54,39
2019/08/01 eta 2019/12/31 bitartean.....	11	% 19,30
2020/01/1 baino beranduago.....	2	% 3,51
Ez dago jasoa onartu denik.....	13	% 22,80

Kontu Orokorraren eta likidazioaren eduki formala

Hona hemen kontuen edukian beste zenbait akats:

AKATSAK	ENTITATE KOPURUA	2018
Ez dute barne hartu:		
Balantzea.....		8
Ekonomia-ondarearen emaitzaren kontua.....		8
Ondare garbiko aldaketen egoera.....		10
Eskudiruzko fluxuen egoera.....		9
Aurrekontuaren likidazioaren egoera-orria.....		6
Oroitidazkia.....		10
Diru-kontaketa aktak.....		8
Banku-ohar edo ziurtagiririk eta kontziliazioak.....		15
Aurrekontu eta kontularitzako emaitzen kontziliazioaren egoera-orria.....		11
Diruzaintza-kontua.....		12
Udal zorrari buruzko informazioa.....		5

Kontu Orokorraren eduki kualitatiboa

- 15 entitatek ez dituzte balantzean edo emaitzen kontuan ibilgetuko amortizazioak jaso; akats hori zuzendu egin behar da finantza egoerek ondare egoera zuzen isla dezaten.
- Udalaz gaindiko entitate batek, 24 hilabetetik gorako antzinasuneko zorrak dituenak, ez du kobragarritasunaren azterlanik.
- Hona hemen kontuen edukian beste zenbait akats:

ENTITATE KOPURUA	
2018	
AURREKONTUKO AKATSAK	
Ez dira kalkulatzeko ekitaldiko aurrekontuaren emaitzen zuzenketak	4
Ez da kalkulatzeko Geldikina atxikitako finantzaketa duten gastuetarako	4
ONDAREKO AKATSAK:	
Zorraren eranskina ez dator bat balantzearekin	1
Balantzean kaudimen-gabeziarako zuzk. diruz. geldikinarena baino txikiagoa	1

III. RATIOAK ETA ADIERAZLEAK 2018/12/31N

Txosten honetan islatzen diren adierazleak kalkulatzeko Toki Korporazioen Kontu Orokorreko adierazleak baliatu dira, Kontuen Epaitegiko tokiko esparrua Koordinatzeko Batzordeak eta autonomia erkidegoetako Kanpo Kontrolerako Organoek erabaki bidez 2013ko maiatzaren 7an hartu zituztenak, zeinak gerora, toki administraziorako kontabilitateko jarraibide berrietara egokitu baitira, eta 2018ko ekitaldiko urteko kontuei ezargarriak baitzaizkie.

III.1 UDAL ADIERAZLEAK

Udal adierazleak kalkulatzeko aztergai izan ditugun 238 udalen aurrekontu-likidazioei dagozkien datuak erabili dira. Adierazleak eta eskuratutako likidazioen laburpenak, banaka jaso ditugu ondoko lotunean:

- <http://www.tvcp.eu/informes.asp>

III.1.1 FINANTZA ADIERAZLEAK**Berehalako likidezia, epe laburreko likidezia eta likidezia orokorra**

Ratio hauek erakusten dute udalek zorrean dituzten ordainketei aurre egiteko duten gaitasuna. Biztanleria geruzaren araberrako batez besteko baloreak honako hauek dira:

GERUZA	UDAL KOP.	BEREHALAKO LIKIDEZIA	LIKIDEZIA EPE MOTZ.	LIKIDEZIA OROKORRA
ARABA				
>50.000	1	% 61,66	% 110,89	% 110,89
20.001-50.000	-	-	-	-
10.001-20.000	1	% 426,43	% 580,30	% 580,30
5.001-10.000	1	% 38,19	% 107,28	% 107,28
1.001-5.000	16	% 330,80	% 467,33	% 467,33
<1.001	29	% 436,46	% 514,88	% 514,88
ARABA BATEZ BESTE	48	% 95,00	% 152,57	% 152,57
BIZKAIA				
>50.000	3	% 61,66	% 236,96	% 236,96
20.001-50.000	6	% 202,12	% 244,58	% 244,58
10.001-20.000	9	% 166,91	% 246,46	% 246,63
5.001-10.000	12	% 349,68	% 424,71	% 424,71
1.001-5.000	39	% 401,44	% 459,24	% 471,24
<1.001	37	% 309,25	% 352,97	% 394,65
BIZKAIA BATEZ BESTE	106	% 205,61	% 272,52	% 274,63
GIPUZKOA				
>50.000	2	% 136,05	% 376,28	% 376,28
20.001-50.000	5	% 173,55	% 335,70	% 336,81
10.001-20.000	14	% 281,92	% 443,40	% 445,43
5.001-10.000	13	% 275,23	% 408,77	% 408,90
1.001-5.000	20	% 228,92	% 346,66	% 346,82
<1.001	30	% 320,68	% 515,40	% 515,86
GIPUZKOA BATEZ BESTE	84	% 211,85	% 393,98	% 394,80
EAE				
>50.000	6	% 117,19	% 209,59	% 209,59
20.001-50.000	11	% 192,19	% 276,26	% 276,64
10.001-20.000	24	% 239,33	% 365,72	% 366,87
5.001-10.000	26	% 294,56	% 401,21	% 401,28
1.001-5.000	75	% 350,22	% 436,12	% 443,24
<1.001	96	% 346,41	% 434,76	% 455,53
EAE BATEZ BESTE	238	% 179,84	% 276,63	% 277,86

Zorpetzea

Zorpetze-mailen baloraziorako biztanle-geruzaren arabera kalkulatu dira biztanleko zorpetze-adierazleak, finantza zorraren maila sarrera arruntei dagokienez eta 2018/12/31ko finantza zorra amortizatzeko balioetsitako aldia.

GERUZA	UDAL KOP.	BIZTANLEKO ZORPETZEA (*)	FINANTZ. ZORRA SARR.ARR.GAIN.	FINANTZ. ZORRA AMORT. BALIOTS. EPEA (**)
ARABA				
>50.000	1	753	% 21,01	2
20.001-50.000	-	-	-	-
10.001-20.000	1	201	% 0,81	-
5.001-10.000	1	1.250	% 74,94	3
1.001-5.000	16	340	% 3,33	-
<1.001	29	401	% 11,67	1
ARABA BATEZ BESTE	48	676	% 18,91	2
BIZKAIA				
>50.000	3	567	% 2,65	-
20.001-50.000	6	375	% 17,49	2
10.001-20.000	9	358	% 8,93	1
5.001-10.000	12	265	% 7,72	-
1.001-5.000	39	339	% 8,62	-
<1.001	37	394	% 3,80	-
BIZKAIA BATEZ BESTE	106	454	% 6,96	-
GIPUZKOA				
>50.000	2	708	% 33,78	2
20.001-50.000	5	466	% 15,42	1
10.001-20.000	14	448	% 13,06	1
5.001-10.000	13	367	% 9,97	-
1.001-5.000	20	415	% 180,28	8
<1.001	30	464	% 11,45	-
GIPUZKOA BATEZ BESTE	84	530	% 30,17	2
EAE				
>50.000	6	647	% 14,93	1
20.001-50.000	11	410	% 16,64	1
10.001-20.000	24	400	% 10,99	1
5.001-10.000	26	341	% 10,80	1
1.001-5.000	75	360	% 51,94	2
<1.001	96	414	% 8,07	-
EAE BATEZ BESTE	238	513	% 16,94	1

(*) Biztanleko eurotan.

(**) Ekitaldi kopurua.

EAEren batez besteko zorra biztanleko 513 euro da. 2 udalek 2018/12/31n biztanleko zorra batez bestekoa baino nabarmen handiagoa dute (1.790 eta 2.205 euro bitartean biztanleko).

Finantza zorra amortizatzeko balioetsitako epeak adierazten du finantza zorra zenbat ekitalditan amortizatu daitekeen, egungo sarrera eta gastu arrunten mailarekin. 2018ko ekitaldian toki entitateen multzoaren sarrera arrunt guztien gaineko finantza zorraren proportzioa % 16,94koa da; gastu arruntak deduzituz gero, ekitaldi bateko batez besteko epea beharko litzateke finantza zorra osotasunean kitatzeko sarrera arrunten soberakinaren bidez. Ratio honen banako azterketan, 7 udaletan finantza zorra amortizatzeko balioetsitako epea 3 urtetik gorakoa da (batez bestekoa baino % 150 epe handiagoa) eta horietatik 2tan epea 5 urtetik gorakoa da.

Honako taula honetan zorpetzearen adierazlea kalkulatu da; adierazle honek neurtzen du zein lotura dagoen erakundeak hirugarrenen aurrean bere gain hartzen duen pasiboaren eta erakundearen finantzaketa-iturri guztien (baliabide propioak eta besteenak) artean. Zorpetze-erlazioa zutabeak neurtzen du pasibo arrunt eta ez arruntaren arteko zatidura.

GERUZA	UDAL KOP	ZORPETZEA	ZORPETZE ERLAZIOA
ARABA			
>50.000.....	1	% 16,12	% 162,94
20.001-50.000.....	-	-	-
10.001-20.000.....	1	% 3,44	% 1931,67
5.001-10.000.....	1	% 15,46	% 35,24
1.001-5.000.....	16	% 4,69	% 220,30
<1.001.....	29	% 4,79	% 188,94
ARABA BATEZ BESTE	48	% 13,02	% 162,37
BIZKAIA			
>50.000.....	3	% 10,14	% 71,40
20.001-50.000.....	6	% 9,13	% 158,74
10.001-20.000.....	9	% 6,28	% 242,70
5.001-10.000.....	12	% 3,36	% 150,84
1.001-5.000.....	39	% 2,76	% 208,05
<1.001.....	37	% 2,34	% 525,87
BIZKAIA BATEZ BESTE	106	% 7,23	% 104,18
GIPUZKOA			
>50.000.....	2	% 18,80	% 38,01
20.001-50.000.....	5	% 11,36	% 75,24
10.001-20.000.....	14	% 7,59	% 98,40
5.001-10.000.....	13	% 6,11	% 158,51
1.001-5.000.....	20	% 9,28	% 74,59
<1.001.....	30	% 2,95	% 135,59
GIPUZKOA BATEZ BESTE	84	% 10,81	% 63,97
EAE			
>50.000.....	6	% 13,14	% 77,50
20.001-50.000.....	11	% 9,98	% 114,55
10.001-20.000.....	24	% 6,87	% 139,20
5.001-10.000.....	26	% 4,87	% 133,88
1.001-5.000.....	75	% 3,86	% 150,61
<1.001.....	96	% 2,96	% 244,02
EAE BATEZ BESTE	238	% 9,08	% 95,88

Toki entitateen multzoari dagokionez, zorpetzeak pasibo guztiaren gainean % 9,08 egiten du, nahiz tamaina handiagoko udaletan proportzioa % 13,14ra igo zen; horren ondorioz, tamaina txikiagoa duten udalen aldean kanpoko finantzaketarekiko mendekotasun handiagoa daukate; bada, 1.000 biztanletik beherako udaletan ehunekoa % 2,96koa da.

EAEko udalek foru aldundiei itunpeko zergetan udal partaidetzagatiko likidazio negatiboen kontzeptuan guztira 14 milioi euro dituzte itzultzeko; guztiak ere Arabako udalerriei dagozkie.

Cash-Flow

Honako taula honetan erakusten da kudeaketa jarduerengatiko eskudiruzko fluxu garbiek zein neurritan estaltzen duten erakundearen pasiboa, biztanleria geruzaren arabera berezia.

GERUZA	UDAL KOP.	CASH -FLOW
ARABA		
>50.000	1	% 403,70
20.001-50.000	-	-
10.001-20.000	1	% 91,36
5.001-10.000	1	% 297,63
1.001-5.000	16	% 77,30
<1.001	29	% 60,29
ARABA BATEZ BESTE	48	% 286,17
BIZKAIA		
>50.000	3	% 368,49
20.001-50.000	6	% 289,26
10.001-20.000	9	% 195,35
5.001-10.000	12	% 117,06
1.001-5.000	39	% 108,74
<1.001	37	% 86,95
BIZKAIA BATEZ BESTE	106	% 255,55
GIPUZKOA		
>50.000	2	% 326,40
20.001-50.000	5	% 224,24
10.001-20.000	14	% 206,93
5.001-10.000	13	% 123,86
1.001-5.000	20	% 161,36
<1.001	30	% 72,30
GIPUZKOA BATEZ BESTE	84	% 226,89
EAE		
>50.000	6	% 364,98
20.001-50.000	11	% 257,05
10.001-20.000	24	% 196,33
5.001-10.000	26	% 128,66
1.001-5.000	75	% 112,44
<1.001	96	% 73,17
EAE BATEZ BESTE	238	% 249,74

Ekonomia-ondarearen emaitzaren kontuaren ratioak

Sarreraren egitura:

Ondoko ratio hauek erakusten dute ondarearen emaitza ekonomikoko kontuaren sarrera bakoitzak erakundearen kudeaketa arrunteko sarrera guztien aldean zenbateko garrantzia erlatiboa duen.

GERUZA	UDAL KOP.	ZERGA ETA HIRIGINT. SARRERAK	JASOT. DIRULAG. ETA TRANSF.	SALMEN. ETA ZERB. EMAKIDA	KUD. ARR. GAIN. SARR.
ARABA					
>50.000	1	% 35,54	% 57,27	% 4,72	% 2,47
20.001-50.000	-	-	-	-	-
10.001-20.000	1	% 48,72	% 49,58	% 0,07	% 1,63
5.001-10.000	1	% 43,57	% 54,28	% 0,56	% 1,59
1.001-5.000	16	% 43,89	% 51,50	% 1,21	% 3,40
<1.001	29	% 42,70	% 50,79	% 1,65	% 4,86
ARABA BATEZ BESTE	48	% 37,42	% 56,02	% 3,96	% 2,60
BIZKAIA					
>50.000	3	% 32,67	% 61,67	% 0,31	% 5,35
20.001-50.000	6	% 35,57	% 61,09	% 1,27	% 2,07
10.001-20.000	9	% 36,21	% 61,11	% 0,85	% 1,83
5.001-10.000	12	% 38,65	% 56,74	% 1,30	% 3,31
1.001-5.000	39	% 41,69	% 54,73	% 0,35	% 3,23
<1.001	37	% 24,61	% 69,03	% 0,71	% 5,65
BIZKAIA BATEZ BESTE	106	% 34,67	% 60,65	% 0,63	% 4,05
GIPUZKOA					
>50.000	2	% 47,18	% 49,51	% 0,30	% 3,01
20.001-50.000	5	% 40,01	% 57,04	% 0,59	% 2,36
10.001-20.000	14	% 40,90	% 56,56	% 0,23	% 2,31
5.001-10.000	13	% 42,77	% 53,30	% 1,83	% 2,10
1.001-5.000	20	% 35,04	% 63,10	% 0,12	% 1,74
<1.001	30	% 32,34	% 63,52	-	% 4,14
GIPUZKOA BATEZ BESTE	84	% 38,78	% 57,74	% 0,30	% 3,18
EAE					
>50.000	6	% 37,11	% 57,48	% 1,34	% 4,07
20.001-50.000	11	% 37,38	% 59,43	% 0,99	% 2,20
10.001-20.000	24	% 39,67	% 57,78	% 0,44	% 2,11
5.001-10.000	26	% 40,85	% 54,95	% 1,54	% 2,66
1.001-5.000	75	% 40,37	% 56,32	% 0,43	% 2,88
<1.001	96	% 32,30	% 63,40	% 0,08	% 4,22
EAE BATEZ BESTE	238	% 36,94	% 58,71	% 0,89	% 3,46

Gastuen egitura:

Ondoko ratio hauek erakusten dute ondarearen emaitza ekonomikoko kontuaren sarrera bakoitzak erakundearen kudeaketa arrunteko gastu guztien aldean zenbateko garrantzia erlatiboa duen.

GERUZA	UDAL KOP.	LANGILERIA GASTUAK	EMAND. DIRULAG. ETA TRANSF.	HORNID.	GAINER. GTU. ARRUNTAK
ARABA					
>50.000	1	% 44,27	% 12,47	-	% 43,26
20.001-50.000	-	-	-	-	-
10.001-20.000	1	% 41,45	% 8,62	-	% 49,93
5.001-10.000	1	% 24,02	% 6,08	-	% 69,90
1.001-5.000	16	% 24,57	% 13,01	-	% 62,42
<1.001	29	% 23,44	% 15,44	-	% 61,12
ARABA BATEZ BESTE	48	% 41,12	% 12,36	-	% 46,52
BIZKAIA					
>50.000	3	% 29,04	% 27,09	% 5,21	% 38,66
20.001-50.000	6	% 36,82	% 14,68	% 5,33	% 43,17
10.001-20.000	9	% 35,42	% 18,05	% 1,65	% 44,88
5.001-10.000	12	% 30,69	% 14,54	% 5,80	% 48,97
1.001-5.000	39	% 28,37	% 15,34	-	% 56,29
<1.001	37	% 37,22	% 13,92	-	% 48,86
BIZKAIA BATEZ BESTE	106	% 31,35	% 21,69	% 4,37	% 42,60
GIPUZKOA					
>50.000	2	% 29,60	% 30,90	-	% 39,50
20.001-50.000	5	% 36,41	% 16,61	% 0,02	% 46,96
10.001-20.000	14	% 32,30	% 18,19	-	% 49,51
5.001-10.000	13	% 29,79	% 15,58	% 0,02	% 54,61
1.001-5.000	20	% 33,38	% 15,24	-	% 51,38
<1.001	30	% 23,55	% 13,00	-	% 63,45
GIPUZKOA BATEZ BESTE	84	% 28,09	% 18,11	-	% 53,80
EAE					
>50.000	6	% 32,78	% 24,59	% 2,67	% 39,96
20.001-50.000	11	% 36,66	% 15,47	% 3,17	% 44,70
10.001-20.000	24	% 33,89	% 17,62	% 0,58	% 47,91
5.001-10.000	26	% 30,07	% 14,82	% 2,81	% 52,30
1.001-5.000	75	% 28,97	% 14,89	-	% 56,14
<1.001	96	% 23,96	% 13,09	-	% 62,95
EAE BATEZ BESTE	238	% 30,94	% 18,82	% 1,71	% 48,53

Gastu arrunten estaldura:

Adierazle honek kudeaketa arrunteko gastuen estaldura maila erakusten du kudeaketa arrunteko sarrerei dagokienez.

GERUZA	UDAL KOP.	GTU. ARRUNTEN ESTALDURA
ARABA		
>50.000	1	% 91,06
20.001-50.000	-	-
10.001-20.000	1	% 90,03
5.001-10.000	1	% 85,37
1.001-5.000	16	% 94,99
<1.001	29	% 96,57
ARABA BATEZ BESTE	48	% 91,49
BIZKAIA		
>50.000	3	% 91,74
20.001-50.000	6	% 93,07
10.001-20.000	9	% 90,44
5.001-10.000	12	% 91,17
1.001-5.000	39	% 83,92
<1.001	37	% 77,51
BIZKAIA BATEZ BESTE	106	% 90,79
GIPUZKOA		
>50.000	2	% 87,32
20.001-50.000	5	% 92,35
10.001-20.000	14	% 92,54
5.001-10.000	13	% 86,68
1.001-5.000	20	% 88,37
<1.001	30	% 108,83
GIPUZKOA BATEZ BESTE	84	% 97,27
EAE		
>50.000	6	% 90,43
20.001-50.000	11	% 92,77
10.001-20.000	24	% 91,66
5.001-10.000	26	% 88,75
1.001-5.000	75	% 86,89
<1.001	96	% 107,18
EAE BATEZ BESTE	238	% 93,92

III.1.2 AURREKONTUAREN ADIERAZLEAK**Sarrerren aurrekontuaren adierazleak**

Atal honetan erakusten da toki entitateek 2018ko sarrerren aurrekontuan izan duten egikaritzea, honako hauek bereiziaz: behin betiko aurreikuspenen egikaritzako adierazleak; eskubide aitortuen kobrantzetan egikaritze-maila, eta 1etik 3rako kapituluaren kobrantza osoaren batez besteko aldia, biztanleria-geruzaren arabera sailkatuak:

GERUZA	UDAL KOP.	SARREREN AURREKONT. EGIKARITZA	KOBRANTZEN EGIKARITZA	1ETIK 3RAKO KAPITULUEN KOBRANTZA OSOAREN BATEZ B. ALDIA (*)
ARABA				
>50.000	1	% 89,34	% 88,31	65
20.001-50.000	-	-	-	-
10.001-20.000	1	% 83,14	% 84,18	42
5.001-10.000	1	% 90,86	% 85,79	42
1.001-5.000	16	% 74,73	% 78,89	40
<1.001	29	% 70,62	% 87,33	25
ARABA BATEZ BESTE	48	% 86,43	% 87,13	59
BIZKAIA				
>50.000	3	% 95,07	% 91,30	60
20.001-50.000	6	% 93,43	% 93,56	32
10.001-20.000	9	% 85,86	% 92,76	31
5.001-10.000	12	% 80,71	% 92,52	27
1.001-5.000	39	% 79,36	% 93,79	22
<1.001	37	% 87,99	% 94,32	12
BIZKAIA BATEZ BESTE	106	% 90,59	% 92,28	44
GIPUZKOA				
>50.000	2	% 81,68	% 79,13	47
20.001-50.000	5	% 77,45	% 91,03	36
10.001-20.000	14	% 84,39	% 90,80	37
5.001-10.000	13	% 84,45	% 89,25	36
1.001-5.000	20	% 89,31	% 88,64	31
<1.001	30	% 79,62	% 88,62	17
GIPUZKOA BATEZ BESTE	84	% 82,27	% 85,88	40
EAE				
>50.000	6	% 89,58	% 87,17	58
20.001-50.000	11	% 86,39	% 92,56	34
10.001-20.000	24	% 84,83	% 91,14	35
5.001-10.000	26	% 82,85	% 90,66	32
1.001-5.000	75	% 80,75	% 89,80	28
<1.001	96	% 80,11	% 90,75	19
EAE BATEZ BESTE	238	% 86,77	% 89,17	45

(*) Egun kopurua

Toki-entitateen multzoarentzat behin betiko aurreikuspenen egikaritzea maila % 86,77 izan zen eta eskubide aitortuen egikaritze maila, berriz, % 89,17.

Sarrerren egikaritzza maila handiena, % 89,58, 50.000 biztanletik gorarako udalei dagokie.

Zerga-sarrerak kobratzeko batez besteko aldia 45 egun izan zen.

Sarrerren aurrekontuaren beste adierazle batzuk

Aurreko atalean jasotako adierazleez gain (egikaritzza maila eta kobrantzarako batez besteko aldia), jasotako dirulaguntzen autonomia eta mendekotasun-indizea erakusten duten adierazleak ere kalkulatu dira eta horrek helburudun xedea duten sarrerren ehunekoa erakusten du.

GERUZA	UDAL		AUTONOMIA	JASOTAKO DIRULAG.	
	KOP.	AUTONOMIA		FISKALA	MENDEKOTASUN INDIZEA
ARABA					
>50.000	1	% 88,13	% 34,18	% 9,01	
20.001-50.000	-	-	-	-	
10.001-20.000	1	% 96,02	% 38,36	% 3,98	
5.001-10.000	1	% 83,59	% 40,63	% 16,41	
1.001-5.000	16	% 70,84	% 38,54	% 26,93	
<1.001	29	% 70,32	% 39,88	% 29,68	
ARABA BATEZ BESTE	48	% 86,08	% 35,17	% 11,44	
BIZKAIA					
>50.000	3	% 94,69	% 32,48	% 4,98	
20.001-50.000	6	% 89,79	% 32,54	% 8,39	
10.001-20.000	9	% 90,85	% 34,46	% 7,92	
5.001-10.000	12	% 91,15	% 35,17	% 6,95	
1.001-5.000	39	% 90,91	% 36,26	% 8,73	
<1.001	37	% 86,37	% 21,61	% 13,12	
BIZKAIA BATEZ BESTE	106	% 92,53	% 33,04	% 6,63	
GIPUZKOA					
>50.000	2	% 91,03	% 35,12	% 5,74	
20.001-50.000	5	% 92,85	% 36,91	% 5,90	
10.001-20.000	14	% 92,06	% 38,02	% 7,26	
5.001-10.000	13	% 87,44	% 36,15	% 12,41	
1.001-5.000	20	% 79,65	% 32,00	% 17,36	
<1.001	30	% 79,48	% 29,13	% 20,52	
GIPUZKOA BATEZ BESTE	84	% 90,31	% 35,97	% 7,86	
EAE					
>50.000	6	% 92,11	% 33,63	% 6,15	
20.001-50.000	11	% 91,00	% 34,27	% 7,41	
10.001-20.000	24	% 91,84	% 36,78	% 7,32	
5.001-10.000	26	% 89,04	% 35,82	% 10,01	
1.001-5.000	75	% 84,44	% 35,58	% 14,20	
<1.001	96	% 79,94	% 28,84	% 19,84	
EAE BATEZ BESTE	238	% 90,74	% 34,43	% 7,81	

Autonomia-ratioak erakusten du toki entitateek tokiko eskumenak bideratzeko autonomia osoz balia ditzaketen sarreren ehunekoa. 2018rako adierazle honen batez besteko emaitza % 90,74 izan zen.

Autonomia fiskalaren ratioak erakusten du izaera fiskaleko sarreren proportzioa entitatearen sarrera guztien gainean. Adierazle hau udalerraren gaitasun fiskalaren, ordenantzetan jasotako tarifen eta kudeaketaren eraginkortasunaren araberakoa da. 2018ko ekitaldian, batez bestekoa % 34,43 izan zen.

Azkenik, 2018an jasotako dirulaguntzen mendekotasun indizea % 7,81 izan zen toki entitateen multzorako.

Gastuen aurrekontuaren adierazleak

Atal honetan erakusten da toki entitateek 2018ko sarreraren aurrekontuan izan duten egikaritzea, honako hauek bereiziaz: behin betiko kredituen egikaritzako adierazleak; obligazio aitortuen egikaritze-maila; eta 2 eta 6 kapituluaren ordainketa osoaren batez besteko aldia, biztanleria-geruzaren arabera sailkatuak:

GERUZA	UDAL KOP.	GASTUEN AURREKONT. EGIKARITZA	ORDAINKETAK GAUZATZEA	ORDAINK. OSOAREN BATEZ BESTEKO EPEA 2. ETA 6. KAP. (*)
ARABA				
>50.000	1	% 82,65	% 91,97	61
20.001-50.000	-	-	-	-
10.001-20.000	1	% 78,55	% 90,77	48
5.001-10.000	1	% 91,92	% 88,38	59
1.001-5.000	16	% 68,90	% 85,38	60
<1.001	29	% 63,61	% 91,27	37
ARABA BATEZ BESTE	48	% 80,06	% 91,20	59
BIZKAIA				
>50.000	3	% 89,97	% 88,85	79
20.001-50.000	6	% 84,53	% 93,33	38
10.001-20.000	9	% 79,89	% 91,91	44
5.001-10.000	12	% 75,06	% 94,08	33
1.001-5.000	39	% 73,34	% 91,13	46
<1.001	37	% 80,89	% 89,05	63
BIZKAIA BATEZ BESTE	106	% 84,52	% 90,63	59
GIPUZKOA				
>50.000	2	% 69,47	% 97,05	20
20.001-50.000	5	% 77,40	% 91,86	53
10.001-20.000	14	% 76,82	% 89,92	56
5.001-10.000	13	% 71,58	% 91,17	51
1.001-5.000	20	% 84,21	% 93,14	40
<1.001	30	% 74,95	% 91,18	48
GIPUZKOA BATEZ BESTE	84	% 73,70	% 93,31	42
EAE				
>50.000	6	% 81,91	% 91,74	61
20.001-50.000	11	% 81,45	% 92,73	44
10.001-20.000	24	% 77,98	% 90,68	51
5.001-10.000	26	% 73,74	% 92,47	42
1.001-5.000	75	% 74,98	% 90,63	47
<1.001	96	% 73,72	% 90,29	51
EAE BATEZ BESTE	238	% 79,70	% 91,67	53

(*) Egun kopurua.

Toki entitateen multzo osoari dagokionez, egikaritze epea % 79,70 izan zen eta obligazio aitortuen betetze-maila % 91,67; batez besteko ordaintzeko aldia, berriz, 53 egunekoa.

Gastuen aurrekontuaren beste adierazle batzuk

Aurreko atalean jasotako adierazleez gain, alderdi jakin batzuen gaineko informazioa ematen duten beste ratio batzuk kalkulatu dira biztanle geruzaren arabera sailkatuak, egikaritutako gastuaren informazioa osatzen laguntzen dutenak; hona hemen:

GERUZA	Euroak/biztanleko					
	UDAL KOP.	BIZTANLEKO GASTUA	LANGILE GAST. INDIZEA	BIZTANLEKO INBERTS.	INBERTSIO AHALEGINA	EKITALD. FIN. ZAMA
ARABA						
>50.000	1	1.395	% 41,72	73	% 5,23	% 5,28
20.001-50.000	-	-	-	-	-	-
10.001-20.000	1	1.248	% 40,93	179	% 14,36	% 0,34
5.001-10.000	1	1.511	% 20,29	411	% 27,20	% 13,21
1.001-5.000	16	1.374	% 24,18	328	% 23,88	% 1,60
<1.001	29	1.414	% 25,54	381	% 26,91	% 2,76
ARABA BATEZ BESTE	48	1.388	% 39,16	121	% 8,75	% 4,73
BIZKAIA						
>50.000	3	1.379	% 27,85	189	% 13,68	% 0,75
20.001-50.000	6	1.183	% 34,33	110	% 9,32	% 1,93
10.001-20.000	9	1.146	% 31,87	128	% 11,18	% 1,31
5.001-10.000	12	1.249	% 28,04	180	% 14,38	% 1,88
1.001-5.000	39	1.365	% 24,16	245	% 17,95	% 2,91
<1.001	37	1.558	% 29,82	387	% 24,84	% 2,83
BIZKAIA BATEZ BESTE	106	1.302	% 29,18	173	% 13,29	% 1,35
GIPUZKOA						
>50.000	2	1.527	% 27,70	212	% 13,86	% 4,88
20.001-50.000	5	1.348	% 33,32	205	% 15,19	% 3,32
10.001-20.000	14	1.319	% 29,64	213	% 16,15	% 2,61
5.001-10.000	13	1.351	% 26,57	199	% 14,76	% 4,06
1.001-5.000	20	1.310	% 29,25	277	% 21,17	% 3,49
<1.001	30	1.828	% 29,72	635	% 34,77	% 2,30
GIPUZKOA BATEZ BESTE	84	1.408	% 29,19	220	% 15,63	% 3,78
EAE						
>50.000	6	1.419	% 31,12	166	% 11,70	% 2,88
20.001-50.000	11	1.246	% 33,91	146	% 11,73	% 2,50
10.001-20.000	24	1.248	% 30,99	178	% 14,28	% 2,03
5.001-10.000	26	1.304	% 27,08	195	% 14,98	% 3,30
1.001-5.000	75	1.352	% 25,47	268	% 19,85	% 2,84
<1.001	96	1.583	% 28,65	449	% 28,34	% 2,66
EAE BATEZ BESTE	238	1.351	% 30,69	181	% 13,42	% 2,72

Ekitaldiko finantza zama ratioak interesak ordaintzeko eta zorra amortizatzeko erabili behar den sarrera arrunten ehunekoa adierazten du. 2018ko ekitaldian, batez bestekoa % 2,72 izan zen.

Langile gastuen indizea adierazleak neurtzen du entitateko langile gastuek zein proportziotan xurgatzen dituzten eragiketa arruntetako eskubide aitortuak. 2018ko ekitaldirako, adierazle honen emaitza toki entitateen multzo osorako % 30,69 izan zen.

201ko ekitaldian udalen biztanleko gastua 1.351 euro izan zen eta horietatik inbertsioetarako batez beste biztanleko 181 euro eman ziren.

Aurrekontu emaitzaren eta diruzaintza geldikinaren adierazleak

Aurrezki gordin ez finantzarioak erakusten du finantzazkoak ez diren gastu arruntei behin aurre egin ondoren erabilgarri geratzen den sarrera arrunten atala.

Aurrezki garbiak islatzen du finantza zamaren ordainketari aurre egin ondoren geratzen den aurrezki gordin ez finantzarioaren zatia. Berezko baliabideekin inbertsioak finantzatzeko udalak duen gaitasuna erakusten du.

GERUZA	Euroak/biztanleko			
	UDAL KOP.	AURREZKI GORD. EZ FINANTZ. AURREZK GARB. BIZTANLEKO	DEFIZITA BIZTANLEKO	SUPERAB./ BIZTANLEKO
ARABA				
>50.000	1	145	71	55
20.001-50.000	-	-	-	-
10.001-20.000	1	164	160	238
5.001-10.000	1	465	282	(11)
1.001-5.000	16	282	261	271
<1.001	29	304	268	246
ARABA BATEZ BESTE	48	171	106	93
BIZKAIA				
>50.000	3	233	222	103
20.001-50.000	6	132	109	136
10.001-20.000	9	176	161	164
5.001-10.000	12	211	188	192
1.001-5.000	39	283	244	223
<1.001	37	390	347	248
BIZKAIA BATEZ BESTE	106	211	193	137
GIPUZKOA				
>50.000	2	248	175	318
20.001-50.000	5	246	201	205
10.001-20.000	14	306	270	255
5.001-10.000	13	301	244	343
1.001-5.000	20	290	246	226
<1.001	30	483	445	426
GIPUZKOA BATEZ BESTE	84	276	222	279
EAE				
>50.000	6	215	174	144
20.001-50.000	11	175	144	162
10.001-20.000	24	248	221	218
5.001-10.000	26	261	217	258
1.001-5.000	75	285	247	232
<1.001	96	388	348	293
EAE BATEZ BESTE	238	227	190	179

Aurrezki gordin ez finantzarioak kasu guztietan finantza zamaren pareko edo handiagoa izan behar du, izan ere, bestela udalak ezingo lioke zama honen ordainketari aurre egin eta

ez luke inbertsioetarako auto-finantzaketarik izango. Aztergai izan dugun aldian, ez dago udal bakar bat aurrezki gordin ez finantzario negatiboa duenik.

Aurrezki garbiak positiboa izan behar du, kapitalezko sarrerak ez daitezen gastu arruntak finantzatzeko erabil. 2 udalen finantza zamak aurrezki gordin ez finantzarioa gainditu du. Honek guztiak esan nahi du 2 udal daudela aurrezki garbi negatiboa erakusten dutenak. Aurrezki gordin ez finantzarioa negatiboa duten horietan edota finantza zama hau baino handiagoa denetan, zorpetzeko marjinarik batere ez dutela aintzat hartuta, 2 udal hauen autofinantzaketarako gaitasuna zero da.

Aitortutako eskubide garbiei dagokienez, batez besteko indizeak honako hauek dira:

GERUZA	UDAL KOP.	AURREZKI GORD. INDIZEA	AURREZKI GORDIN EZ-FINANT. INDIZEA
ARABA			
>50.000.....	1	% 10,16	% 10,39
20.001-50.000.....	-	-	-
10.001-20.000.....	1	% 13,02	% 13,36
5.001-10.000.....	1	% 29,50	% 33,61
1.001-5.000.....	16	% 21,92	% 21,97
<1.001.....	29	% 23,14	% 23,42
ARABA BATEZ BESTE	48	% 12,17	% 12,45
BIZKAIA			
>50.000.....	3	% 16,48	% 16,50
20.001-50.000.....	6	% 10,95	% 11,18
10.001-20.000.....	9	% 14,96	% 15,04
5.001-10.000.....	12	% 16,76	% 16,84
1.001-5.000.....	39	% 20,72	% 20,84
<1.001.....	37	% 24,64	% 25,73
BIZKAIA BATEZ BESTE	106	% 15,89	% 15,99
GIPUZKOA			
>50.000.....	2	% 16,33	% 16,63
20.001-50.000.....	5	% 18,20	% 18,30
10.001-20.000.....	14	% 22,11	% 22,22
5.001-10.000.....	13	% 21,30	% 21,57
1.001-5.000.....	20	% 22,57	% 22,71
<1.001.....	30	% 29,27	% 29,49
GIPUZKOA BATEZ BESTE	84	% 19,36	% 19,56
EAE			
>50.000.....	6	% 14,94	% 15,08
20.001-50.000.....	11	% 13,93	% 14,11
10.001-20.000.....	24	% 19,12	% 19,24
5.001-10.000.....	26	% 19,39	% 19,68
1.001-5.000.....	75	% 21,40	% 21,51
<1.001.....	96	% 25,55	% 26,18
EAE BATEZ BESTE	238	% 16,55	% 16,71

Hona hemen zalantzako kobragarritasuneko saldoetarako zuzkidurak egiten duen ehunekoak kobratzeko dauden zordunen gainean:

GERUZA	UDAL KOP.	ZALANTZ.KOBrag. ZORDUNEN INDIZEA
ARABA		
>50.000	1	% 17,13
20.001-50.000	-	-
10.001-20.000	1	% 45,23
5.001-10.000	1	% 41,37
1.001-5.000	16	% 34,49
<1.001	29	% 42,98
ARABA BATEZ BESTE	48	% 23,70
BIZKAIA		
>50.000	3	% 57,72
20.001-50.000	6	% 56,70
10.001-20.000	9	% 36,71
5.001-10.000	12	% 54,26
1.001-5.000	39	% 48,82
<1.001	37	% 30,55
BIZKAIA BATEZ BESTE	106	% 52,99
GIPUZKOA		
>50.000	2	% 17,54
20.001-50.000	5	% 15,86
10.001-20.000	14	% 22,66
5.001-10.000	13	% 20,53
1.001-5.000	20	% 15,51
<1.001	30	% 5,17
GIPUZKOA BATEZ BESTE	84	% 18,67
EAE		
>50.000	6	% 34,39
20.001-50.000	11	% 35,67
10.001-20.000	24	% 28,32
5.001-10.000	26	% 36,04
1.001-5.000	75	% 37,17
<1.001	96	% 24,22
EAE BATEZ BESTE	238	% 33,48

Ekitaldi itxietako aurrekontuen adierazleak

GERUZA	UDAL KOP.	EKITALDI ITXIETAN EGINDAKO KOBR.	EKITALDI ITXIETAN EGINDAKO ORDANK.
ARABA			
>50.000.....	1	% 63,14	% 99,95
20.001-50.000.....	-	-	-
10.001-20.000.....	1	% 36,75	% 97,20
5.001-10.000.....	1	% 45,36	% 92,56
1.001-5.000.....	16	% 60,38	% 92,27
<1.001.....	29	% 68,49	% 93,11
ARABA BATEZ BESTE	48	% 61,55	% 98,37
BIZKAIA			
>50.000.....	3	% 33,85	% 99,90
20.001-50.000.....	6	% 29,51	% 99,23
10.001-20.000.....	9	% 27,06	% 92,03
5.001-10.000.....	12	% 28,45	% 92,62
1.001-5.000.....	39	% 38,73	% 94,67
<1.001.....	37	% 44,64	% 80,87
BIZKAIA BATEZ BESTE	106	% 32,39	% 98,12
GIPUZKOA			
>50.000.....	2	% 50,19	% 93,44
20.001-50.000.....	5	% 58,77	% 99,53
10.001-20.000.....	14	% 47,80	% 99,39
5.001-10.000.....	13	% 53,99	% 99,93
1.001-5.000.....	20	% 62,24	% 95,70
<1.001.....	30	% 83,83	% 99,03
GIPUZKOA BATEZ BESTE	84	% 51,75	% 97,60
EAE			
>50.000.....	6	% 46,53	% 98,88
20.001-50.000.....	11	% 39,16	% 99,37
10.001-20.000.....	24	% 39,77	% 96,96
5.001-10.000.....	26	% 38,38	% 96,91
1.001-5.000.....	75	% 49,92	% 94,23
<1.001.....	96	% 65,84	% 96,29
EAE BATEZ BESTE	238	% 44,84	% 97,99

III.2 UDALAZ GAINDIKO ENTITATEEN ADIERAZLEAK

Udalaz gaindiko adierazleak kalkulatzeko aztergai izan ditugun 57 udalen aurrekontu-likidazioei dagozkien datuak erabili dira eta informazioa aztertu da. Adierazleak eta eskuratutako likidazioen laburpenak, banaka jaso ditugu ondoko lotunean:

- <http://www.tvcp.eu/informes.asp>

III.2.1 FINANTZA ADIERAZLEAK

Berehalako likidezia, epe laburreko likidezia eta likidezia orokorra

Hona hemen udalaz gaindiko entitateen batez besteko baloreak, jarduera motaren arabera:

JARDUERA	BEREHALAKO LIKIDEZIA	LIKIDEZIA EPE LABUR.	LIKIDEZIA OROKORRA
1. Ura eta saneamendua	% 486,74	% 623,17	% 625,04
2. Udal zerbitzuen kudeaketa.....	% 29,88	% 124,65	% 125,35
3. Hiri hondakin solidoak	% 95,21	% 193,40	% 193,73
4. Gizarte ongizatea.....	% 577,93	% 679,07	% 679,07
5. Arabako Kuadrillak	% 98,16	% 235,48	% 235,48
6. Sust. eta iraks., euskara eta lan. prest.....	% 329,52	% 408,15	% 408,15
7. Partzoneriak eta baso ustiapena.....	% 30,80	% 161,63	% 161,63
8. Suteak itzaltzea.....	% 76,42	% 366,67	% 366,67
9. Garraioak.....	% 56,17	% 74,82	% 74,82
EAE BATEZ BESTE	% 166,85	% 240,19	% 240,80

Zorpetzea

JARDUERA	ZORPETZEA		ZORPETZE ERLAZ.	FINAN. ZORRA SARR.ARR/G.	FINAN. ZORRA
	BIZTANLEKO (*)	ZORPET.			AMORTIZAZIOA EPE ZENBATETSIA (**)
1. Ura eta saneamendua	38	% 5,65	% 113,04	% 24,52	1
2. Udal zerbitzuen kudeaketa.....	107	% 33,43	% 793,71	% 3,76	1
3. Hiri hondakin solidoak	154	% 77,91	% 10,07	% 194,31	53
4. Gizarte ongizatea.....	6	% 9,91	-	-	-
5. Arabako Kuadrillak	38	% 31,19	% 1.356,58	-	-
6. Sust. eta iraks., euskara eta lan. prest.	-	% 20,79	-	-	-
7. Partzoneriak eta baso ustiapena.....	4	% 4,10	% 949,32	-	-
8. Suteak itzaltzea.....	5	% 27,87	% 1.537,50	-	-
9. Garraioak.....	469	% 43,84	% 23,98	% 203,78	7
EAE BATEZ BESTE	134	% 27,65	% 29,82	% 114,06	6

(*) Biztanleko eurotan.

(**) Ekitaldi kopurua.

Zorpetzeari buruzko informazioa bihurritu egiten da Bizkaiko Garraio Partzuergoak osatzen duen garraio arloak duen berariazko pisua dela eta; alor hori Bizkaiko Garraio Partzuergoak osatzen du eta udalaz gaindiko zorpetzearen % 51,35 egiten du. Lehenagoko txostenetan azaldutako moduan, erakunde honen bideragarritasuna Eusko Jaurlaritzak eta Bizkaiko Foru Aldundiak azpiegituretan egindako inbertsioen finantzaketak sortutako finantza zamari aurre egin ahal izateko egiten dituzten ekarpenen baitakoa dela adierazi behar dugu. Bai erakunde honetan bai Gipuzkoako Hondakinen Kontsortzioa bai Debagoieneko Mankomunitatea entitateetan zorra itzultzeko gutxieneko epea 5 urtetik gorakoa da.

Edozein modutan, udalaz gaindiko entitateen finantza egitura ez da udalenaren antzekoa eta, beraz, finantza egoera kalifikatzeko erabilitako ratioak berberak izan arren, ondorioak eta, batez ere, neurri zuzentzaileak, ezin dira berdinak izan. Orokorrean, udalaz gaindiko erakundeek finantzaketaren zati handi bat lortzen dute berau eratzen duten udalek hala gastu arruntetarako, nola inbertsioetarako egiten dizkieten ekarpenen bidez. Hortaz, emaitza arrunt negatiboek adierazten dute entitatea osatzen duten udalen ekarpenak ez direla aski eta horrek zerikusia izan dezake emandako zerbitzuen tasa eta prezio publikoak kalkulatzeko egin diren hutsekin edo zerbitzu horiek kudeatzeko egin diren okerrekin.

Cash-Flow

Honako taula honetan erakusten da kudeaketa jarduerengatiko eskudiruzko fluxu garbiek zein neurritan estaltzen duten erakundearen pasiboa, jarduera motaren arabera bereizita.

JARDUERA	CASH-FLOW
1. Ura eta saneamendua	% 134,72
2. Udal zerbitzuen kudeaketa	% 487,57
3. Hiri hondakin solidoak	% 2.857,88
4. Gizarte ongizatea	% 71,17
5. Arabako Kuadrillak	% 329,29
6. Sust. eta iraks., euskara eta lan. prest	% 230,60
7. Partzoneriak eta baso ustiapena	% 122,15
8. Suteak itzaltzea	% 770,59
9. Garraioak	% 492,09
EAE BATEZ BESTE	% 483,21

Ekonomia-ondarearen emaitzaren kontuaren ratioak

Sarrerren egitura:

JARDUERA	ZERGA ETA HIRIGINTZ. SARRERAK	JASOT. D.-LAG. ETA TRANSF.	SALM. ETA ZERB. EMAKIDA	KUD.ARR. GAIN.SARR.
1. Ura eta saneamendua	% 79,40	% 14,08	% 0,69	% 5,83
2. Udal zerbitzuen kudeaketa.....	% 14,27	% 77,51	% 4,57	% 3,65
3. Hiri hondakin solidoak	% 6,31	% 47,89	% 36,90	% 8,90
4. Gizarte ongizatea.....	% 1,20	% 96,43	% 1,99	% 0,37
5. Arabako Kuadrillak	% 7,47	% 90,84	% 1,13	% 0,56
6. Sust. eta iraks., euskara eta lan. prest.	% 3,69	% 92,46	% 3,68	% 0,17
7. Partzoneriak eta baso ustiapena.....	% 3,01	% 68,19	-	% 28,80
8. Suteak itzaltzea.....	-	% 100,00	-	-
9. Garraioak.....	-	% 40,61	% 59,39	-
EAE BATEZ BESTE	% 27,09	% 40,13	% 29,06	% 3,72

Gastuen egitura:

JARDUERA	LANGILERIA- GASTUAK	EMAND.TRANSF. ETA DIRULAG.	ZUZKID.	GAINER. GSTU. ARRUNTAK
1. Ura eta saneamendua	% 19,51	% 2,89	% 2,20	% 75,40
2. Udal zerbitzuen kudeaketa.....	% 19,95	% 7,24	% 0,10	% 72,71
3. Hiri hondakin solidoak	% 5,20	% 0,08	-	% 94,72
4. Gizarte ongizatea.....	% 31,03	% 11,63	-	% 57,34
5. Arabako Kuadrillak	% 35,87	% 2,59	-	% 61,54
6. Sust. eta iraks., euskara eta lan. prest.	% 91,14	% 0,84	-	% 8,02
7. Partzoneriak eta baso ustiapena.....	% 32,51	% 3,21	-	% 64,28
8. Suteak itzaltzea.....	% 8,40	% 48,19	-	% 43,41
9. Garraioak.....	% 1,11	-	% 68,82	% 30,07
EAE BATEZ BESTE	% 11,76	% 2,16	% 23,93	% 62,14

Gastu arrunten estaldura:

JARDUERA	GASTU ARRUNTEN ESTALDURA
1. Ura eta saneamendua	% 92,48
2. Udal zerbitzuen kudeaketa	% 105,77
3. Hiriko Hondakin Solidoak	% 99,18
4. Gizarte ongizatea	% 84,72
5. Arabako Kuadrillak	% 98,60
6. Sust. eta iraks., euskara eta lan. prest.	% 95,43
7. Partzoneriak eta baso ustiapena	% 46,06
8. Suteak itzaltzea	% 103,14
9. Garraioak	% 82,53
EAE BATEZ BESTE	% 90,78

III.2.2 AURREKONTUAREN ADIERAZLEAK**Sarrerren aurrekontuaren adierazleak**

Atal honetan erakusten da sarrerren aurrekontuaren egikaritzea, honako hauek bereiziaz: behin betiko aurreikuspenen egikaritzako adierazleak; eskubide aitortuen kobrantzetan egikaritze-maila; eta 1etik 3rako kapituluetan kobrantza osoaren batez besteko aldia, udalaz gaindiko entitateek garatzen duten jarduera motaren arabera sailkatuak:

JARDUERA	SARRERA AURREKONTUAREN EGIKARITZA	KOBRANTZAK EGITEA	1-3 KAPITULUAK OSORIK KOBRATZ. BATEZ B. ALDIA (*)
1. Ura eta saneamendua.....	% 77,54	% 83,27	49
2. Udal zerbitzuen kudeaketa.....	% 87,32	% 88,11	66
3. Hiri hondakin solidoak	% 92,24	% 85,54	54
4. Gizarte ongizatea.....	% 98,34	% 91,76	30
5. Arabako Kuadrillak	% 84,77	% 75,58	33
6. Sust. eta iraks., euskara eta lan. prest.	% 97,77	% 91,98	14
7. Partzoneriak eta baso ustiapena.....	% 75,10	% 60,35	43
8. Suteak itzaltzea.....	% 78,24	% 80,27	-
9. Garraioak.....	% 80,50	% 98,82	8
EAE BATEZ BESTE	% 82,84	% 89,67	36

(*) Egun kopurua.

Toki entitateen multzoari dagokionez, behin betiko aurreikuspenen % 82,84 egikaritu zen eta ekitaldian eskubide aitortuen % 89,67 kobratu zen.

Ekitaldiko batez besteko kobrantza aldia 36 egun izan zen, nahiz udal zerbitzuen kudeaketaren eta hiri-hondakin solidoen jarduerari zegokienez, adierazle hau 66,54 eta 49 egunekoa izan zen, hurrenez hurren.

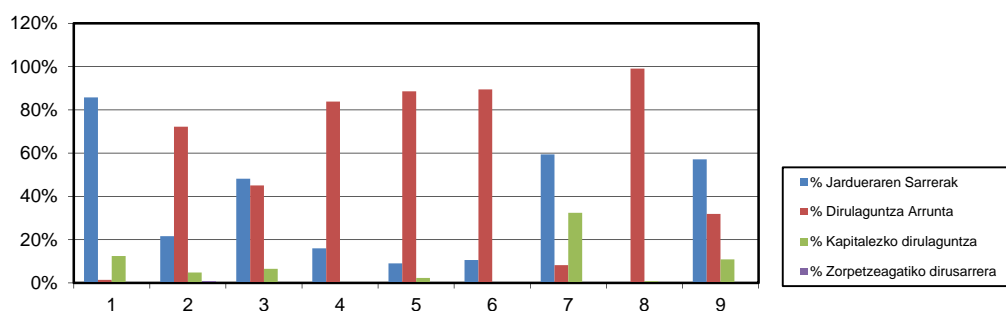
Sarreraren aurrekontuaren beste adierazle batzuk

Hona hemen aurrekontuko sarrerari buruzko adierazleak, autonomia-adierazleak eta jasotako dirulaguntzekiko mendekotasun adierazlea, udalaz gaindiko entitateek garatzen duten jardueraren arabera sailkatuak:

JARDUERA	SARRERAK	AUTONOMIA	Euroak milakotan	
			AUTONOMIA FISKALA	DIRULAG. MENDEKOT. INDIZEA
1. Ura eta saneamendua	160.510	% 86,18	% 74,90	% 13,82
2. Udal zerbitzuen kudeaketa.....	42.404	% 22,48	% 5,74	% 76,98
3. Hiri hondakin solidoak	96.113	% 48,48	% 6,11	% 51,52
4. Gizarte ongizatea.....	23.498	% 16,51	% 0,92	% 83,49
5. Arabako Kuadrillak	14.033	% 22,06	% 6,58	% 77,94
6. Sust. eta iraks., euskara eta lan. prest.	3.436	% 10,58	% 1,19	% 89,42
7. Partzoneriak eta baso ustiapena.....	1.142	% 60,98	% 4,39	% 39,02
8. Suteak itzaltzea.....	1.201	% 0,08	-	% 99,92
9. Garraioak.....	182.913	% 57,26	-	% 42,74
EAE GUZTIRA	525.250	% 58,49	% 24,70	% 41,46

Udalaz gaindiko entitateen sarreraren egitura, jardueraren arabera sailkatua, honako grafikoan islatzen da:

UDALAZ GAINDIKO ERAKUNDEEN FINANTZAKETA



JARDUERA MOTA

Udalaz gaindiko entitateen % 40,35ek euren aurrekontuaren % 80 baino gehiago berau osatzen duten udaletatik edota bestelako erakundeetatik jasotako dirulaguntza arruntetatik datozen sarreraren bidez finantzatzen dute.

Uraren hornidura eta saneamendura emanak dauden entitateek euren aurrekontuaren atalik handiena jarduerak berak eragindako sarrerekin finantzatzen dute.

Gastuen aurrekontuaren adierazleak

Atal honetan erakusten da gastuen egikaritzea, honako hauek bereiziaz: behin betiko kredituen egikaritzako adierazleak; eskubide aitortuen egikaritze-maila; eta 2 eta 6 kapituluetan ordainketa osoaren batez besteko aldia, udalaz gaindiko entitateek garatzen duten jarduera motaren arabera sailkatuak:

JARDUERA	GASTUEN AURREKONTUAREN EGIKARITZA	ORDAINKETAK EGITEA	2 ETA 6 KAPITULUAK OSORIK ORDAINTZ. BATEZ B. ALDIA (*)
1. Ura eta saneamendua.....	% 75,05	% 92,24	33
2. Udal zerbitzuen kudeaketa.....	% 83,07	% 91,89	39
3. Hiri hondakin solidoak	% 90,89	% 82,15	67
4. Gizarte ongizatea.....	% 89,69	% 94,06	42
5. Arabako Kuadrillak	% 85,51	% 86,14	67
6. Sust. eta iraks., euskara eta lan. prest.	% 91,29	% 98,16	30
7. Partzoneriak eta baso ustiapena.....	% 78,29	% 73,04	111
8. Suteak itzaltzea.....	% 80,20	% 90,25	62
9. Garraioak.....	% 79,02	% 94,50	21
EAE BATEZ BESTE	% 80,60	% 91,04	38

(*) Egun kopurua.

Toki entitateen multzo osoari dagokionez, behin betiko kredituen egikaritze maila % 80,60 izan zen eta obligazio aitortuen betetze-maila % 91,04.

2. kapituluko (ondasun eta zerbitzuetako gastu arruntak) eta 6. kapituluko (inbertsio errealak) gastuen ondorioz ekitaldi amaieran ordaintzeko dauden obligazioak zatituz gero adierazitako kapituluetakoz guztizko obligazio aitortuekin, eskuratutako emaitza, egunetan adierazia, 38 da.

Gastuen aurrekontuaren beste adierazle batzuk

Hona hemen gauzatutako gastuaren gaineko informazioa osatzeko bide ematen duten beste ratio batzuk, udalaz gaindiko entitateek garatzen duten jarduera motaren arabera sailkatuak:

Euroak milakotan					
JARDUERA	GASTUA	LANG.GST. INDIZEA	FINANTZA ZAMA	INBERTS. INBERTSIO	AHALEGINA
1. Ura eta saneamendua	157.108	% 20,66	% 5,33	35.958	% 22,89
2. Udal zerbitzuen kudeaketa.....	40.370	% 21,08	% 0,41	2.097	% 5,19
3. Hiri hondakin solidoak	94.698	% 5,07	% 0,69	7.502	% 7,92
4. Gizarte ongizatea.....	21.396	% 40,08	% 0,05	344	% 1,61
5. Arabako Kuadrillak	14.155	% 34,95	% 0,02	505	% 3,57
6. Sust. eta iraks., euskara eta lan. prest.	3.208	% 82,06	-	14	% 0,43
7. Partzoneriak eta baso ustiapena.....	1.189	% 22,87	% 0,01	562	% 47,23
8. Suteak itzaltzea.....	1.231	% 8,56	-	17	% 1,38
9. Garraioak.....	179.555	% 1,04	% 32,03	7.900	% 4,40
EAE GUZTIRA	512.911	% 12,82	% 12,71	54.899	% 10,70

Jarduera motaren araberako batez besteko gastuak (obligazio aitortuak) askotariko emaitzak erakusten ditu. Gastu handieneko emaitzak hornidura eta uraren saneamenduko erakundeek izan zituzten, 157 milioi euro (83 euro biztanleko), hiri hondakin solidoen erakundeek, 95 milioi euro (64 euro biztanleko) eta garraioa kudeatzekoek, 180 milioi euro (239 euro biztanleko). Gastu txikieneko emaitzak, berriz, partzoneria eta baso-ustiapenetan izan ziren (19 euro biztanleko), eta suteak itzaltzekoetan (49 euro biztanleko), bakoitzak 1 milioi euroren gastua izan zuela.

Sortutako sarreren aldean finantza zamaren errotazio ratioa % 12,71ekoa izan zen, termino osoetan, nahiz garraioa kudeatzeko jardueretan % 32,03rainokoa den.

Aurrekontu emaitzaren eta diruzaintza geldikinen adierazleak

JARDUERA	AURREZKI	AURREZKI GORD.	ZALAN. KOBRAK.	
	GORDINAREN	EZ FINANTZ.	BIZTANLEKO	ZORDUNEN
	INDIZEA	INDIZEA	SUPERAB./DEFIZITA(*)	INDIZEA
1. Ura eta saneamendua	% 26,11	% 26,27	6	% 16,40
2. Udal zerbitzuen kudeaketa.....	% 6,78	% 6,78	6	% 3,38
3. Hiri hondakin solidoak	% 3,67	% 3,69	3	% 13,24
4. Gizarte ongizatea.....	% 10,24	% 10,29	10	% 0,27
5. Arabako Kuadrillak	% 0,48	% 0,50	6	% 3,05
6. Sust. eta iraks., euskara eta lan. prest.	% 7,03	% 7,03	1	% 11,30
7. Partzoneriak eta baso ustiapena.....	% 18,67	% 18,68	2	% 0,34
8. Suteak itzaltzea.....	(% 1,93)	(% 1,93)	5	-
9. Garraioak.....	% 30,24	% 34,52	5	% 0,06
EAE BATEZ BESTE	% 19,92	% 21,44	5	% 10,75

(*) Euro/biztanleko.

Ekitaldi itxietako aurrekontuen adierazleak

JARDUERA	EKITALDI ITXIETAN	EKITALDI ITXIETAN
	EGINDAKO KOBRANTZAK	EGINDAKO ORDAINKETAK
1. Ura eta saneamendua	% 80,78	% 95,73
2. Udal zerbitzuen kudeaketa.....	% 78,19	% 98,87
3. Hiri hondakin solidoak.....	% 87,05	% 99,99
4. Gizarte ongizatea.....	% 90,55	% 99,23
5. Arabako Kuadrillak.....	% 87,33	% 90,08
6. Sust. eta iraks., euskara eta lan. prest.....	% 88,53	% 98,31
7. Partzoneriak eta baso ustiapena	% 81,76	% 100,00
8. Suteak itzaltzea.....	% 74,84	% 100,00
9. Garraioak.....	% 99,95	% 100,00
EAE BATEZ BESTE	% 83,87	% 98,30

ERANSKINAK**A.1 KONTUAK AUDITATUAK DITUZTEN ERAKUNDEAK**

Hona hemen kanpo kontrola izan duten erakundeak:

UDALA	LH	BIZTANLERIA
HKEEK auditatuak		
Andoain (*)	GIPUZKOA	14.618
Donostia/San Sebastián (*).....	GIPUZKOA	186.665
Ermua (*).....	BIZKAIA	15.890
Irun (*)	GIPUZKOA	61.983
Bastida (*)	ARABA	1.445
Sondika	BIZKAIA	4.495
Urduliz (*).....	BIZKAIA	4.319
Kanpoko auditoreek auditatuak		
Arrasate.....	GIPUZKOA	22.019
Astigarraga.....	GIPUZKOA	6.272
Azkoitia	GIPUZKOA	11.609
Basauri	BIZKAIA	40.762
Eibar	GIPUZKOA	27.406
Elduain	GIPUZKOA	239
Erreterria.....	GIPUZKOA	39.355
Errigoiti.....	BIZKAIA	487
Gatika	BIZKAIA	1.673
Hernani	GIPUZKOA	20.222
Hondarribia	GIPUZKOA	17.018
Irun	GIPUZKOA	61.983
Lazkao.....	GIPUZKOA	5.646
Lekeitio.....	BIZKAIA	7.258
Lezo	GIPUZKOA	6.045
Mañaria	BIZKAIA	519
Mungia.....	BIZKAIA	17.554
Muskiz.....	BIZKAIA	7.567
Oiartzun	GIPUZKOA	10.276
Okondo	ARABA	1.162
Tolosa.....	GIPUZKOA	19.525
Urretxu	GIPUZKOA	6.730
Usurbil.....	GIPUZKOA	6.165
Villabona	GIPUZKOA	5.881
Zumarraga.....	GIPUZKOA	9.834

(*) Abian txosten hau idatzi dugun datan.

ENTITATEA	JARDUERA	BIZTANLERIA
HKEEK auditatuak		
Bizkaiko Garraio Partzuergoa (*)	9	751.381
Gipuzkoako Uren Kontsortzioa (*)	1	340.590
Tolosaldeko Mankomunitatea (**).....	3	61.990
Kanpoko auditoreek auditatuak		
Bilbao Bizkaia Uren Partzuergoa.....	1	1.053.042
Gipuzkoako Ur Kontsortzioa	1	340.590
Iruña Okako Kidetza	1	3.333
Arabako Errioxako Uren Partzuergoa	1	11.203
Bidasoa-Txingudi Mugarteko Partzuergoa	2	79.001
Bizkaiko Garraio Partzuergoa	9	751.381
Debabe Udal Euskaltegien Mankomunitatea	6	22.393
Elbar. Psik.aldeko Mankom. Ranzari tail.	4	91.621
Debarreneko Eskualdeko Mankomunitatea	3	72.751
Añarbeko Uren Mankomunitatea.....	1	315.551
Urola Erdiko Zerbitzuen Mankomunitatea	3	32.145
Ezkerraldeko eta Meatzaldeko Mankomunitatea.....	3	249.359

(*) Abian txosten hau idatzi dugun datan.

(**) Txostena argitara emana.

A.2 LANGILERIA-GASTUAK

A.2.1 UDALAK

Udalek 2018an langile gastuetan 878 milioi euro egin dituzte.

Udaletan plantillaren osaera osotasunean honakoa da:

UDALA	PLANTILLA	
	BATEZ BESTEKOA	2018/12/31
Goi kargudunak	521	521
Behin-behineko langileak	315	303
Funtzionarioak	14.259	14.051
Langile lan kontratudun finkoak.....	1.263	1.237
Aldi baterako lan-kontratuko langileak.....	1.766	1.792
GUZTIRA	18.124	17.904

Ondoko estekan jaso da banakako xehakapena, erakundeka:

- <http://www.tvcp.eu/informes.asp>

A.2.2 UDALAZ GAINDIKO ENTITATEAK

Udalaz gaindiko entitateek langile-gastuetan 2018an 61 milioi euro egin dituzte.

Udalez gaindiko erakundeetan plantillaren osaera osotasunean honakoa da:

UDALAZ GAINDIKO ENTITATEAK	PLANTILLA	
	BATEZ BESTEKOA	2018/12/31
Goi kargudunak	16	16
Behin-behineko langileak	14	11
Funtzionarioak	187	196
Langile lan kontratudun finkoak.....	580	575
Aldi baterako lan-kontratuko langileak.....	489	514
GUZTIRA	1.286	1.312

Ondoko estekan jaso da banakako xehakapena, erakundeka:

- <http://www.tvcp.eu/informes.asp>

A.3 KONTU OROKORREN AZTERKETAN HUTSAK**A.3.1 UDALAK**

Honako udal hauek urratu dute 2018ko ekitaldiko kontu Orokorra HKEEri bidaltzeko obligazioa:

UDALA	BIZTANLERIA
Araba	
Dulantzi	2.887
Amurrio	10.286
Iruraiz-Gauna	517
Zigoitia.....	1.753
Bizkaia	
Arakaldo	156
Arrankudiaga	970
Artea.....	735
Durango.....	29.636
Galdakao	29.288
Iurreta	3.643
Lezama	2.429
Muskiz	7.567
Ondarroa	8.397
Otxandio.....	1.296
Gipuzkoa	
Amezket.....	939
Asteasu	1.533
Gaintza	129
Getaria.....	2.818
Idiazabal.....	2.305
Irun	61.983
Leintz-Gatzaga	232

Hona hemen ez Kontu Orokorra onartzeko epeetan, ez eduki formal eta kualitatiboan ere, hutsik egin ez duten udalak:

UDALA	BIZTANLERIA
Araba	
Kanpezu.....	1.040
Elburgo.....	603
Koartango.....	381
Lantaron.....	872
Lapuebla de Labarca.....	857
Erriberagoitia.....	780
Donemiliaga.....	709
Bizkaia	
Amorebieta-Etxano.....	19.140
Bilbo.....	345.821
Ea.....	831
Elorrio.....	7.336
Errigoiti.....	487
Etxebarri.....	11.304
Etxebarria.....	772
Gordexola.....	1.686
Güeñes.....	6.681
Larrabetzu.....	2.029
Leioa.....	31.495
Lemoiz.....	1.241
Loiu.....	2.416
Mallabia.....	1.158
Meñaka.....	755
Orozko.....	2.651
Sopuerta.....	2.569
Zaldibar.....	3.054
Zalla.....	8.379
Gipuzkoa	
Abaltzisketa.....	320
Aia.....	2.081
Azpeitia.....	14.786
Baliarrain.....	137
Beasain.....	13.881
Eskoriatza.....	4.087
Hernani.....	20.222
Lazkao.....	5.646
Lezo.....	6.045
Oñati.....	11.335
Zumarraga.....	9.834

Hona hemen Kontu Orokorraren onespenepe eta eduki formal eta kualitatiboan azaleratu diren hutsak:

UDALA	LH	BIZTANLERIA	AKATSAK					
			A	B	C	D	E	F
Abadiño.....	BIZKAIA	7.533			C1			
Abanto Zierbena.....	BIZKAIA	9.545				D8		
Aduna	GIPUZKOA	469	A1				E3	
Agurain	ARABA	5.018	A1					
Aizarnazabal	GIPUZKOA	777			D1,2,3,4,5,6,8,9,10,11			
Ajangiz	BIZKAIA	482	A2					F1
Albiztur.....	GIPUZKOA	309			C1			
Alegia	GIPUZKOA	1.726			C1			
Alkiza	GIPUZKOA	374	A1					
Alonsotegi	BIZKAIA	2.903	A1			D8,10		F1
Altzaga	GIPUZKOA	179	A1		C1			F1
Altzo.....	GIPUZKOA	427	A1			D8		
Amoroto.....	BIZKAIA	419	A1			D3,8	E4	F1
Andoain.....	GIPUZKOA	14.618	A1	B1	C1	D10		
Anoeta	GIPUZKOA	2.034	A1	B1	C1	D10		
Antzuola.....	GIPUZKOA	2.136	A1			D10		F1
Añana.....	ARABA	151		B1	C1			
Arama	GIPUZKOA	205	A1		C1			F1
Aramaio.....	ARABA	1.483	A1		C1			
Arantzazu	BIZKAIA	393	A1		C1	D3,4,6,8,9,11		F1
Areatza	BIZKAIA	1.212	A1		C1			F1,2
Aretxabaleta	GIPUZKOA	6.987	A1					
Armiñón	ARABA	219	A2		C1			
Arraia-Maeztu.....	ARABA	717	A1		C1			
Arrankudiaga.....	BIZKAIA	970	A2					
Arrasate.....	GIPUZKOA	22.019			C1			
Arratzu	BIZKAIA	418	A1					F1
Arratzua-Ubarrundia	ARABA	982			C1			
Arrieta	BIZKAIA	567	A3					
Arrigorriaga	BIZKAIA	12.230	A1		C1			
Artzetales	BIZKAIA	734	A1					
Artziniega	ARABA	1.831	A2		C1			
Asparrena	ARABA	1.643			C1	D8		
Astigarraga	GIPUZKOA	6.272	A1			D10		F3
Ataun	GIPUZKOA	1.669	A1	B1	C1			
Atxondo	BIZKAIA	1.377	A1					
Aulesti	BIZKAIA	648	A1			D3,8	E4	F1
Aiara.....	ARABA	2.967	A3					
Azkoitia	GIPUZKOA	11.609						F4
Bakio	BIZKAIA	2.645			C1			F1
Balmaseda	BIZKAIA	7.684	A1			D10		
Mañueta.....	ARABA	286		B1	C1			
Barakaldo	BIZKAIA	100.435	A1		C1			

.../...

UDALA	LH	BIZTANLERIA	AKATSAK					
			A	B	C	D	E	F
Barrika.....	BIZKAIA	1.541	A4		C1			
Barrundia.....	ARABA	883	A3					
Basauri.....	BIZKAIA	40.762	A1					
Bedia.....	BIZKAIA	1.041	A1					
Beizama.....	GIPUZKOA	151			C1			
Belauntza.....	GIPUZKOA	239	A1					F1
Berango.....	BIZKAIA	7.130	A1					
Berantevilla.....	ARABA	443	A2	B1	C1			
Berastegi.....	GIPUZKOA	1.081			C1	D8,10		
Bergara.....	GIPUZKOA	14.596	A1			D8		F2
Bermeo.....	BIZKAIA	16.688	A4					
Bernedo.....	ARABA	511			C1			
Berriatua.....	BIZKAIA	1.247	A1					F1
Berriz.....	BIZKAIA	4.678			C1			F1
Berrobi.....	GIPUZKOA	602				D8		
Bidania-Goiatz.....	GIPUZKOA	508	A1					
Busturia.....	BIZKAIA	1.637	A2			D3,4,6,9		F1
Deba.....	GIPUZKOA	5.457	A1					
Derio.....	BIZKAIA	6.545	A1					
Dima.....	BIZKAIA	1.447				D3,4,8		F1
Donostia.....	GIPUZKOA	186.665				D8		
Eibar.....	GIPUZKOA	27.406	A1		C1			
Elantxobe.....	BIZKAIA	346				D3,4,6,7,8,9,11		
Elciego.....	ARABA	1.025			C1			
Elduain.....	GIPUZKOA	239			C1	D3,4,7,8,9,10		F3
Elgeta.....	GIPUZKOA	1.135				D8,10		
Elgoibar.....	GIPUZKOA	11.582			C1			
Billar.....	ARABA	348			C1			
Erandio.....	BIZKAIA	24.222				D9		
Ereño.....	BIZKAIA	239	A1	B1		D3,4,6,8,9		F1
Ermua.....	BIZKAIA	15.890	A2					
Errenteria.....	GIPUZKOA	39.355			C1	D8,9		
Errezil.....	GIPUZKOA	589	A1			D10		
Ezkie.....	GIPUZKOA	448	A2					F1
Forua.....	BIZKAIA	929	A1					F1
Fruiz.....	BIZKAIA	545	A2					
Gabiria.....	GIPUZKOA	488	A2		C1			
Galdames.....	BIZKAIA	829	A1					
Gamiz-Fika.....	BIZKAIA	1.375			C1			F1
Garai.....	BIZKAIA	320	A1					
Gatika.....	BIZKAIA	1.673	A2					
Gautegiz Arteaga.....	BIZKAIA	840	A1					F1
Gaztelu.....	GIPUZKOA	153	A3					
Gernika-Lumo.....	BIZKAIA	16.972	A1					F1
Getaria.....	GIPUZKOA	2.818	A1				E1	F3
Getxo.....	BIZKAIA	78.276	A4					

.../...

UDALA	LH	BIZTANLERIA	AKATSAK					
			A	B	C	D	E	F
Gizaburuaga	BIZKAIA	212	A3			D3,8	E4	F1
Gorliz	BIZKAIA	5.683	A1					
Harana	ARABA	229			C1			
Hernialde	GIPUZKOA	313	A1					
Hondarribia	GIPUZKOA	17.018				D10		
Ibarra	GIPUZKOA	4.172	A1			D10		
Ibarrangelu	BIZKAIA	636	A2					F1
Igorre	BIZKAIA	4.257	A1					
Ikaztegieta	GIPUZKOA	488				D3		
Irun	GIPUZKOA	61.983				D6,8,9,10		
Iruña Oka	ARABA	3.333						F4
Irura	GIPUZKOA	1.862	A1	B1		D8,10	E1	F1
Ispaster	BIZKAIA	725				D8		F1,2
Itsaso	GIPUZKOA	165	A1			D3,9		
Itsasondo	GIPUZKOA	641			C1			F1
Izurtza	BIZKAIA	255	A1		C1	D10	E3	F1
Karrantza Harana	BIZKAIA	2.715						F1
Kortezubi	BIZKAIA	444	A3			D3,4,8,9,11		F1
Kripan	ARABA	181			C1			
Labastida	ARABA	1.445	A1		C1			F4
Lagran	ARABA	158			C1			
Guardia	ARABA	1.505	A1		C1			F3
Lantziego	ARABA	667			C1			
Lanestosa	BIZKAIA	254		B1		D9,10		F1
Larraul	GIPUZKA	253	A1			D8		
Lasarte-Oria	GIPUZKOA	18.253	A2		C1	D10		
Laudio	ARABA	18.205	A4		C1			F4
Laukiz	BIZKAIA	1.191	A1					
Leaburu	GIPUZKOA	377	A1					
Legazpi	GIPUZKOA	8.384				D3,8,9		
Legorreta	GIPUZKOA	1.430				D10		
Legutio	ARABA	1.869	A2		C2			
Lekeitio	BIZKAIA	7.258						F1,2,4
Lemoa	BIZKAIA	3.521	A1			D8		F1
Leza	ARABA	196	A1	B2	C1			
Lezama	BIZKAIA	2.429	A1			D6,9		F1,4
Lizartza	GIPUZKOA	602				D10		F1
Mañaria	BIZKAIA	519	A1	B1	C1	D7,10		F1
Markina-Xemein	BIZKAIA	4.934						F1
Maruri-Jatabe	BIZKAIA	982	A1					F1
Mendaro	GIPUZKOA	2.010				D10		
Mendata	BIZKAIA	381	A2		C1			F1
Mendexa	BIZKAIA	432	A2	B1	C1	D3,4,7,8,10	E2	F1,2
Moreda de Álava	ARABA	229	A1					
Morga	BIZKAIA	423				D8		
Mundaka	BIZKAIA	1.835						F1

.../...

UDALA	LH	BIZTANLERIA	AKATSAK					
			A	B	C	D	E	F
Mungia.....	BIZKAIA	17.554	A1			D9		
Munitibar-Arbatzegi Gerrikaitz	BIZKAIA	460	A1			D3,8	E4	F1
Murueta	BIZKAIA	309	A2			D3,6,8		F1
Muskiz.....	BIZKAIA	7.567	A1			D8		
Mutiloa.....	GIPUZKOA	252	A1		C1	D8		F1
Mutriku	GIPUZKOA	5.354	A1	B1	C1			
Muxika	BIZKAIA	1.455			C1			F1
Nabarniz.....	BIZKAIA	255	A2			D3,4,6,8,9		
Navaridas.....	ARABA	209	A1	B1	C1			
Oiartzun	GIPUZKOA	10.276				D7,9		
Okondo	ARABA	1.162	A2		C2			
Olaberria.....	GIPUZKOA	945				D10		
Ordizia.....	GIPUZKOA	10.150	A2	B1	C1			
Orendain	GIPUZKOA	218		B1		D8,10		
Orexa.....	GIPUZKOA	123				D10		F1
Orio.....	GIPUZKOA	5.948	A1					
Ormaiztegi.....	GIPUZKOA	1.302		B1				
Ortuella	BIZKAIA	8.360			C1			
Otxandio.....	BIZKAIA	1.296				D3,4,6,8,9,10,11		F1
Oion	ARABA	3.368	A1		C1			
Pasaia	GIPUZKOA	16.128	A1					
Urizaharra.....	ARABA	257	A2		C1			
Plentzia.....	BIZKAIA	4.363	A2					F1
Portugalete.....	BIZKAIA	45.826	A1					
Erriberabeitia	ARABA	1.374		B1	C1			
Samaniego.....	ARABA	319		B1	C1			
Santurtzi.....	BIZKAIA	45.795				D8		
Segura.....	GIPUZKOA	1.432	A1			D4,7,8,10		
Sestao.....	BIZKAIA	27.445						F1
Sondika	BIZKAIA	4.495	A1			D3,8,10		
Sopela	BIZKAIA	13.643	A1					
Soraluze.....	GIPUZKOA	3.894				D3,10		
Sukarrieta	BIZKAIA	357	A3					F1
Tolosa.....	GIPUZKOA	19.525			C2	D10		F4
Turtzioz	BIZKAIA	511					E4	F1
Ubide.....	BIZKAIA	177				D8		
Ugao-Miraballes.....	BIZKAIA	4.124	A1					
Urduliz.....	BIZKAIA	4.319	A2					
Urduña	BIZKAIA	4.180	A1					F1
Urkabustaiz.....	ARABA	1.336	A1	B1	C1			
Urnieta	GIPUZKOA	6.170				D10		
Urretxu	GIPUZKOA	6.730				D10		
Usurbil.....	GIPUZKOA	6.165			C1			
Gaubea.....	ARABA	991		B1	C1			
Trapagaran	BIZKAIA	11.953	A1		C1			F1
Villabona	GIPUZKOA	5.881	A1			D9		

.../...

UDALA	LH	BIZTANLERIA	AKATSAK					
			A	B	C	D	E	F
Villabuena.....	ARABA	299		B1	C1			F3
Gasteiz	ARABA	249.176	A4		C1			
Ekora	ARABA	269	A2	B1		D9		
Zaldibia.....	GIPUZKOA	1.613	A1			D9		F1
Zalduondo	ARABA	186		B1				
Zambrana	ARABA	400	A4	B1	C1			
Zamudio	BIZKAIA	3.236	A1					
Zaratamo.....	BIZKAIA	1.615	A2	B1				F1,2
Zarautz	GIPUZKOA	23.223				D8		
Zeanuri	BIZKAIA	1.242	A1		C1			F1
Zeberio	BIZKAIA	1.059	A1		C1			F1
Zegama	GIPUZKOA	1.519	A2			D6		
Zerain	GIPUZKOA	252	A1		C1	D8		
Zestoa.....	GIPUZKOA	3.725	A2			D10		F4
Zierbena	BIZKAIA	1.492				D8		
Zigoitia	ARABA	1.753	A1			D1,2,3,4,6,9,11		
Ziortza-Bolibar	BIZKAIA	427	A1					
Zizurkil.....	GIPUZKOA	2.976	A1			D4,6,8,9,10		F1
Zuia	ARABA	2.313	A1	B1	C1			
Zumaia	GIPUZKOA	10.044		B1	C1			

AKATSAK	UDAL KOPURUA
ONESPEN EPEETAN HUTSAK:	
AURREKONTUA	
A1 2018ko 1. hiruhilekoa	88
A2 2018ko 2. hiruhilekoa	27
A3 2018ko 2. seihilekoa	7
A4 Aurrekontu luzatua	6
B. LIKIDAZIOA	
B1 2019/04/01 eta 2019/07/31 bitartean	27
B2 2019/08/01 eta 2019/12/31 bitartean	1
C. KONTU OROKORRA	
C1 2019/08/01 eta 2019/12/31 bitartean	72
C2 2020/01/01 baino beranduago	3
KONTU OROKORRAREN ETA LIKIDAZIOAREN EDUKI FORMALEAN HUTSAK	
D1 Ez dago balantzerik	2
D2 Ez dago ekonomia-ondareko emaitzaren konturik	2
D3 Ez dago ondare garbian aldaketen egoerarik	22
D4 Ez dago eskudiru fluxuen egoerarik	14
D5 Ez dago aurrekontuaren likidazioaren egoera-orria	1
D6 Ez dago oroitidazkirik	13
D7 Ez dago kontaketa aktarik	6
D8 Ez dago banketxe bakoitzaren saldoi eta kontziliazioei buruzko oharrik edo ziurtapenik	43
D9 Ez dago aurrekontu eta kontularitzako emaitzen kontziliazio egoera-orririk	23
D10 Ez da diruzaintza kontua jaso	35
D11 Ez dago zorraren informaziorik	6
KONTU OROKORRAREN EDUKIAN AKATS KUALITATIBOAK: AURREKONTUARI BURUZKO ALDERDIAK	
E1 Oker kalkulaturako aurrekontu emaitza	2
E2 Ez dira kalkulatzeko ekitaldiko aurrekontuaren emaitzen zuzenketak	1
E3 Ez da kalkulatzeko geldikina atxikitako finantzaketa duten gastuetarako	2
E4 24 hilabetetik gorako antzintasuna duten zordunak, kobragarritasun-azterketarik gabe eta Diruzaintza Geldikina murriztu gabe	5
KONTU OROKORRAREN EDUKIAN AKATS KUALITATIBOAK: ONDARE KONTABILITATEA	
F1 Balantzeak edo ekonomiaren eta ondarearen emaitzen kontuak ez dute amortizazioa jasotzen	58
F2 Zorraren eranskina ez dator bat balantzearekin	6
F3 Zalantzako kobragarritasuneko zuzkidura, balantzean jaso gabea	5
F4 Balantzean kaudimen-gabeziarako zuzkidura diruz. geldikinarena baino txikiagoa	8

A.3.2 UDALAZ GAINDIKO ENTITATEAK

Hona hemen udalaz gaindiko erakundeak, 2018ko Kontu orokorra HKEEra igortzeko obligazioa bete ez dutenak, edo aztertu ezin izan direnak aribideari ekin ez diotelako:

ENTITATEA	JARDUERA	BIZTANLERIA
Ez dute Kontu Orokorra igorri:		
Koartangoko; Ur Partzuergoa	1	381
Elgeako Mendilerroko eta Lautadako Urkidetza	1	5.599
Haraneko Uren Partzuergoa	1	229
Tolosako Eskualdeko Hiltegiaren Mankomunitatea	2	106.984
Sasietako Mankomunitatea	3	69.434
Ez du jarduera abiarazi:		
Ekialdeko Lautadako Urkidetza	1	7.370

Hona hemen ez Kontu Orokorra onartzeko epeetan, ez eduki formal eta kualitatiboan ere hutsik egin ez duten udalaz gaindiko entitateak:

ENTITATEA	JARDUERA	BIZTANLERIA
Arratiako Udalen Mankomunitatea.....	2	14.025
Bilbao Bizkaia Uren Partzuergoa	1	1.053.042
"Kantauriko Urkidetza" Uren Partzuergoa	1	34.451
Gipuzkoako Ur Kontsortzioa.....	1	340.590
Bizkaiko Garraio Partzuergoa.....	9	751.381
Kanpezu-Arabako Mendialdeko Kuadrilla	5	2.912
Biasteri-Arabako Errioxako Kuadrilla	5	11.203
Durangoko Merinazgoaren Mankomunitatea	4	53.353
San Marko Mankomunitatea	3	315.551
Urbide, Arabako Ur Patzuergoa	1	2.436
Urretxu-Zumarragako Udal Euskaltegia.....	6	16.564

Hona hemen Kontu Orokorraren onespenepe eta eduki formal eta kualitatiboan azaleratu diren hutsak:

ENTITATEA	JARDUERA	BIZTANLERIA	AKATSAK						
			A	B	C	D	E	F	
Aiztondo Zerbitzuen Mankomunitatea	4	4.072	A2		C1		D8		
Busturialdeko Mankomunitatea	3	4.520	A3		C2				
Busturialdeko Ur Partzuergoa.....	1	44.560			C3		D3,4,6,8,9		F1,2
Iruña Okako Kidetza	1	3.333		B1	C1		D5,7,8		
Arabako Errioxako Uren Partzuergoa.....	1	11.203		B1					
Mendi-Haran Urkidetza.....	1	780	A1						
Zigoitiko Kidetza	1	1.753					D10	E3	
La Lombako Kidetza.....	1	151	A5	B3	C1				F1
Gorbeialdeko Inguruaren Partzuergoa	3	8.567	A1						
Gipuzkoako Hondakinen Kontsortzioa	3	737.513							F1
Bidasoa-Txingudi Mugarteko Partzuergoa	2	79.001		B1	C1				F1
Añanako Eskualdea.....	5	8.944			C1				
Aiarako Kuadrilla	5	34.451			C1				
Gorbeialdeko Kuadrilla.....	5	9.736	A1						
Arabako Lautadako Kuadrilla	5	12.446	A1						
Debabe Udal Euskaltegien Mankomunitatea	6	22.393							F1
Debagoieneko Mankomunitatea	2	62.527	A1		C3		D5,9		
Enirio-Aralarko Mankomunitatea	7	37.645	A2	B2	C3				
Enkarterriko Udal Euskaltegiko Mankomunitatea	6	22.744	A3	B1			D8	E1,2	
Lea Artibaiko Amankomunazgoa	2	24.404	A3	B2	C2			E2	F1
Lea Ibarreko Udal Mankomunazgoa.....	2	2.171	A2				D8		F1
Enkarterrietako udalen Mankomunitatea	2	24.358	A1						F1
Ranzari Elbarri Psikikoen aldeko Udal Mankom.	4	91.621	A4		C3		D1,2,3,4,6,8,9		
Bideberri Mankomunitatea.....	4	3.503					D7,10		F1
Debabareneko Eskualdeko Mankomunitatea ...	3	72.751			C1		D10		F3
Añarbeko Uren Mankomunitatea.....	1	315.551							F1
Loatzoko Udalen Mankomunitatea	6	19.547	A2		C3		D1,2,3,4,5,6,7,8,9,10,11	E1,2	
Busturialdea Giziarte Zerbitzuen Mankomunitatea.....	4	28.794	A2				D1,2,3,4,5,6,8,9,10,11		
Txingudiko Zerbitzuen Mankomunitatea	1	79.001			C1		D8,10		F1
Urola Erdiko Zerbitzuen Mankomunitatea	3	32.145	A2						
Leintz Udal Euskaltegia Mankomunitatea	6	11.074	A1						
Ezkerraldeko eta Meatzaldeko Mankomunitatea	3	249.359	A1		C3		D10		F1
Gizarte Zerbitzuetarako Mungialde Partzuergoa	4	24.632	A1		C3		D3,6,7,8		F1
Uribe Kosta Zerbitzuen Mankomunitatea	4	37.920	A2		C1		D10		
Uribe-Butroe Zerbitzuen Mankomunitatea	4	7.088	A1	B3	C1		D1,2,3,4,6,7,8,9,10,11		
Urola Garaiko Mankomunitatea	8	25.396	A2		C3				
Entziako Partzuergoa	7	7.370		B1	C3		D1,2,3,4,6,7,8,9		
Iturrietako Partzuergoa	7	5.018		B1	C3		D1,2,3,4,6,7,8,9		
Gipuzkoa eta Arabako Partzuergo Nagusia	7	7.860	A1						
Gipuzkoako Partzuergo Txikia	7	5.508	A4		C3		D1,2,3,4,5,6,9,10	E1	
Saiaz Gizarte Zerbitzu Mankomunitatea	4	1.557	A1						F1
Tolosaldeko Mankomunitatea	3	61.990	A1				D10		
Txorierriko Mankomunitatea	2	21.150			C1		D8		
Udalerrri Euskaldunen Mankomunitatea (UEMA)	6	211.464		B2	C3		D1,2,3,4,5,7,8,9,10,11	E1,2	
Uli Mankomunitatea	4	892	A1		C3		D6,9,11		F1
Urola Kostako Udal Elkarteak.....	2	44.114		B1					

AKATSAK	ENTITATE KOPURUA
ONESPEN EPEETAN HUTSAK	
AURREKONTUA	
A1 2018ko 1. hiruhilekoa	14
A2 2018ko 2. hiruhilekoa	8
A3 2018ko 2. seihilekoa	3
A4 Aurrekontu luzatua	2
A5 Ez dago jaso onartu denik	1
B. LIKIDAZIOA	
B1 2019/04/01 eta 2019/07/31 bitartean	7
B2 2019/08/01 eta 2019/12/31 bitartean	3
B3 Ez dago jaso onartu denik	2
C. KONTU OROKORRA	
C1 2019/08/01 eta 2019/12/31 bitartean	11
C2 2020/01/01 baino beranduago.....	2
C3 Ez dago jasota Kontu Orokorra onetsi denik.....	13
KONTU OROKORRAREN ETA LIKIDAZIOAREN EDUKI FORMALEAN HUTSAK	
D1 Ez dago balantzerik	8
D2 Ez dago ekonomia-ondareko emaitzaren konturik	8
D3 Ez dago ondare garbian aldaketen egoerarik	10
D4 Ez dago eskudiru fluxuen egoerarik	9
D5 Ez dago aurrekontuaren likidazioaren egoera-orria	6
D6 Ez dago orotidazkirik	10
D7 Ez dago kontaketa aktarik	8
D8 Ez dago banketxe bakoitzaren saldoei eta kontziliazioei buruzko oharririk edo ziurtapenik	15
D9 Ez dago aurrekontu eta kontularitzako emaitzen kontziliazio egoera-orriarik	11
D10 Ez da diruzaintza kontua jaso	12
D11 Ez dago zorraren informaziorik	5
KONTU OROKORRAREN EDUKIAN AKATS KUALITATIBOAK: AURREKONTUARI BURUZKO ALDERDIAK	
E1 Ez dira kalkulatzeko ekitaldiko aurrekontuaren emaitzen zuzenketak	4
E2 Ez da kalkulatzeko geldikina atxikitako finantzaketa duten gastuetarako	4
E3 24 hilabetetik gorako antzinasuna duten zordunak, kobragarritasun-azterketarik gabe eta Diruzaintza Geldikina murriztu gabe	1
KONTU OROKORRAREN EDUKIAN AKATS KUALITATIBOAK: ONDARE KONTABILITATEA	
F1 Balantzeak edo ekonomiaren eta ondarearen emaitzen kontuak ez dute amortizazioa jasotzen	15
F2 Zorraren eranskina ez dator bat balantzearekin	1
F3 Balantzean kaudimen-gabeziarako zuzkidura diruz. geldikinarena baino txikiagoa	1

ABREVIATURAS Y DEFINICIONES

CAPV	Comunidad Autónoma del País Vasco.
NF 10/2003	Norma Foral 10/2003, de 2 de diciembre, presupuestaria de las Entidades Locales del Territorio Histórico de Bizkaia.
NF 21/2003	Norma Foral 21/2003, de 19 de diciembre, presupuestaria de las Entidades Locales del Territorio Histórico de Gipuzkoa.
NF 3/2004	Norma Foral 3/2004, de 9 de febrero, presupuestaria de las Entidades Locales del Territorio Histórico de Álava.
TH/TTHH	Territorio Histórico/Territorios Históricos.
TVCP	Tribunal Vasco de Cuentas Públicas.

RATIOS ANALIZADOS

Liquidez inmediata	Fondos líquidos / Pasivo corriente.
Liquidez a corto plazo	(Fondos líquidos + Derechos pendientes de cobro) / Pasivocorriente.
Liquidez general	Activo corriente / Pasivo corriente.
Endeudamiento por habitante	(Pasivo corriente + Pasivo no corriente) / N° de habitantes.
Endeudamiento	(Pasivo corriente + Pasivo no corriente) / (Pasivo corriente + Pasivo nocorriente + Patrimonio neto).
Relación de endeudamiento	Pasivo corriente / Pasivo no corriente.
Cash-Flow	(Pasivo no corriente + Pasivo corriente) / Flujos netos de efectivo por actividades de gestión del estado de flujos de efectivo.
Ratios de la cuenta del resultado económico-patrimonial	<p>Estructura de los ingresos:</p> <p>Ingresos tributarios y urbanísticos/Ingresos de gestión ordinaria.</p> <p>Transferencias y subvenciones recibidas/Ingresos de gestión ordinaria.</p> <p>Ventas y prestación de servicios/Ingresos de gestión ordinaria.</p> <p>Resto ingresos de gestión ordinaria/Ingresos de gestión ordinaria.</p> <p>Estructura de los gastos:</p> <p>Gastos de personal/Gastos de gestión ordinaria.</p> <p>Transferencias y subvenciones concedidas/Gastos de gestión ordinaria.</p> <p>Aprovisionamientos/Gastos de gestión ordinaria.</p> <p>Resto gastos de gestión ordinaria/Gastos de gestión ordinaria.</p> <p>Cobertura de los gastos corrientes:</p> <p>Gastos de gestión ordinaria / Ingresos de gestión ordinaria.</p>
Endeudamiento financiero sobre ingresos corrientes	[Pasivo corriente (financiero) + Pasivo no corriente (financiero)] /Derechos reconocidos netos (caps. 1 a 5).
Periodo estimado de amortización del endeudamiento financiero	[Pasivo corriente (financiero) + Pasivo no corriente (financiero)]/[Derechos reconocidos netos (caps. 1 a 5) – Obligaciones reconocidasnetas (caps. 1 a 4)].
Ejecución del presupuesto de ingresos	Derechos reconocidos netos/Previsiones definitivas de ingresos.
Autonomía	Derechos reconocidos netos (caps. 1 a 3,5,6 y 8 + transferencias recibidas)/Derechos reconocidos netos.
Autonomía fiscal	Derechos reconocidos netos (de ingresos de naturaleza tributaria)/Derechos reconocidos netos.
Índice de dependencia de las subvenciones recibidas	Derechos reconocidos netos (caps. 4 y 7)/Derechos reconocidosnetos.
Realización de cobros	Recaudación neta/Derechos reconocidos netos.

Periodo medio de cobro global de caps. 1 a 3	[Derechos pendientes de cobro (caps. 1 a 3)/Derechos reconocidos netos (caps. 1 a 3)] * 365.
Ejecución del presupuesto degastos	Obligaciones reconocidas netas/Créditos definitivos de gastos.
Índice de gastos de personal	Gastos de personal/Derechos reconocidos netos (caps. 1 a 5).
Esfuerzo inversor	Obligaciones reconocidas netas (caps. 6 y 7)/Obligaciones reconocidas netas.
Carga financiera del ejercicio	Obligaciones reconocidas netas (caps. 3 y 9)/Derechos reconocidos netos (caps. 1 a 5).
Gasto por habitante	Obligaciones reconocidas netas/Nº de habitantes.
Inversión por habitante	Obligaciones reconocidas netas (caps. 6 y 7) / Nº de habitantes.
Realización de pagos	Pagos realizados/Obligaciones reconocidas netas.
Período medio de pago global de caps. 2 y 6	[Obligaciones pendientes de pago (caps. 2 y 6) / Obligaciones reconocidas netas (caps. 2 y 6)] * 365.
Ahorro bruto no financiero por Habitante	[Derechos reconocidos netos (caps. 1 a 5) - Obligaciones reconocidas netas (caps. 1,2 y 4)]/Nº de habitantes.
Ahorro neto por habitante	[Ahorro bruto no financiero – Carga financiera (caps. 3 y 9 de gastos)]/Nº de habitantes.
Índice de ahorro bruto	[Derechos reconocidos netos (caps. 1 a 5) - Obligaciones reconocidas netas (caps. 1 a 4)]/Derechos reconocidos netos (caps. 1 a 5).
Índice de ahorro bruto no financiero	[Derechos reconocidos netos (caps. 1 a 5) - Obligaciones reconocidas netas (caps. 1,2 y 4)]/Derechos reconocidos netos (caps. 1 a 5).
Superávit o déficit por habitante	Resultado presupuestario ajustado/Nº de habitantes.
Índice de deudores de dudoso cobro	Saldos dudoso cobro/Deudores pendientes de cobro.
Realización de cobros de ejercicios cerrados	Cobros/Saldo inicial de derechos (+- modificaciones y anulaciones).
Realización de pagos de ejercicios cerrados	Pagos/Saldo inicial de obligaciones (+- modificaciones y anulaciones).

I. INTRODUCCIÓN

En cumplimiento del Plan de Trabajo del TVCP, se han analizado las cuentas generales de los ayuntamientos y de las entidades supramunicipales de la CAPV del ejercicio 2018, desde el punto de vista formal y cualitativo.

La regulación general básica en materia presupuestaria para las entidades locales se configura por la Ley 7/1985 de 2 de abril, Reguladora de las Bases de Régimen Local y el Real Decreto Legislativo 2/2004 de 5 de marzo, por el que se aprueba el Texto Refundido de la Ley Reguladora de las Haciendas Locales.

En el ámbito de la CAPV la normativa en vigor aprobada por las Juntas Generales de cada TH es la NF 3/2004, la NF 10/2003 y la NF 21/2003. Estas Normas Forales de carácter presupuestario han sido desarrolladas en cada uno de los TTHH mediante distintos Decretos Forales en los cuales se recogen la estructura presupuestaria y el plan general de contabilidad pública de las entidades locales. La documentación relativa a la liquidación de presupuestos y Cuenta General de las entidades locales de los 3 TTHH se regula en los artículos 47 y 62 de las respectivas Normas Forales Presupuestarias.

Como en años anteriores, este informe-diagnóstico se refiere exclusivamente a las 252 administraciones municipales (no incluyen organismos autónomos, sociedades públicas, entidades públicas y fundaciones dependientes), y a las 63 entidades supramunicipales existentes en la CAPV en 2018, según el siguiente detalle:

- 18 consorcios
- 34 mancomunidades
- 6 cuadrillas
- 5 parzonerías

Las cuentas generales del conjunto de ayuntamientos de la CAPV y su desglose por TTHH, y del conjunto de entidades supramunicipales y su distribución por tipo de servicios prestados, se obtienen de la agregación de las liquidaciones, no fiscalizadas en su mayor parte, remitidas por 238 ayuntamientos (94,44%) y 57 entidades supramunicipales (90,48%).

Las entidades que han presentado cuentas auditadas son 25 ayuntamientos y 12 entidades supramunicipales y además han sido fiscalizados por el TVCP 7 ayuntamientos y 3 entidades supramunicipales (ver A.1).

Los ayuntamientos y entidades supramunicipales analizados integran en su organización 78 organismos autónomos, 103 sociedades públicas municipales y 4 entidades públicas empresariales, según el resumen que se muestra a continuación. El detalle se muestra en:

- <http://www.tvcp.eu/informes.asp>

	Nº ENTIDADES		
	ORGANISMOS AUTÓNOMOS	SOCIEDADES PÚBLICAS	ENTIDADES PÚBLICAS EMPRESARIALES
De Ayuntamientos:			
Álava	6	11	-
Bizkaia.....	38	34	2
Gipuzkoa.....	32	47	2
De Supramunicipales:			
Consortios	-	4	-
Mancomunidades.....	2	7	-
Cuadrillas	-	-	-
Parzonerías	-	-	-
TOTAL CAPV	78	103	4

Además, han confirmado la participación en 26 fundaciones, 25 por parte de los ayuntamientos y una de las entidades supramunicipales.

Para las conclusiones que se presentan en este informe, se ha considerado una población de 2.108.443 habitantes a 1 de enero de 2018 en los 238 ayuntamientos de la CAPV que han remitido la información solicitada.

Los estratos de población establecidos para obtener las conclusiones de este informe son:

ESTRATO	Nº AYTOS.	Nº HAB. 1/1/18
> 50.000.....	6	1.022.356
20.001 - 50.000	11	347.770
10.001 - 20.000	24	347.380
5.001 - 10.000	26	179.592
1.001- 5.000	75	167.487
< 1.001.....	96	43.858
TOTAL CAPV	238	2.108.443
ÁLAVA.....	48	315.178
BIZKAIA	106	1.077.773
GIPUZKOA	84	715.492

En las entidades supramunicipales la población asistida, por tipo de actividad, de las 57 entidades cuyas cuentas se han analizado es la siguiente:

ACTIVIDAD	Nº ENTIDADES	POBLACIÓN ASISTIDA
1. Aguas y saneamiento	12	1.886.851
2. Gestión de servicios municipales.....	8	271.750
3. Residuos sólidos urbanos.....	8	1.482.396
4. Bienestar social	10	253.432
5. Cuadrillas de Álava.....	6	79.692
6. Promoción y enseñanza, euskera y formación ocupacional	6	303.786
7. Parzonerías y aprovechamiento forestal.....	5	63.401
8. Extinción de incendios.....	1	25.396
9. Transportes	1	751.381

En la realización del trabajo se han utilizado los siguientes procedimientos:

- Análisis del contenido de las cuentas generales del ejercicio 2018. Este análisis ha servido de base para determinar el grado de cumplimiento de la legislación por parte de las entidades locales, en cuanto al deber de informar.
- Análisis específico de los balances, cuentas del resultado económico-patrimonial y liquidaciones de los presupuestos, que forman parte de las cuentas generales de los ayuntamientos y entidades supramunicipales, verificando que contienen toda la información exigida en la normativa que les es de aplicación y que todos los documentos que las integran son coherentes entre sí.
- Análisis específico de los balances, cuentas del resultado económico-patrimonial y liquidaciones de los presupuestos de los ayuntamientos y entidades supramunicipales, para la obtención de los indicadores de carácter económico-financiero.

En el análisis de la documentación enviada por los ayuntamientos y las entidades supramunicipales se han considerado tres tipos de deficiencias:

- Las que afectan a los plazos de aprobación de los presupuestos, de la liquidación y de la Cuenta General.
- Las que afectan a la Cuenta General, tanto en su contenido formal como en el contenido cualitativo de la información.
- Las que hacen referencia a cómo han sido financiados los remanentes de tesorería para gastos generales negativos de ejercicios anteriores.

Los datos económicos del informe están expresados en miles de euros, se han redondeado para no mostrar decimales; los datos representan siempre el redondeo de cada valor exacto y no la suma de datos redondeados.

II. CONCLUSIONES

II.1 CUENTAS MUNICIPALES

Las Normas Forales Presupuestarias para las Entidades Locales de Bizkaia, Gipuzkoa y Álava, establecen que éstas rendirán al TVCP la Cuenta General debidamente aprobada en los términos que establece su normativa específica, y el artículo 9.5 de la Ley de Creación del TVCP establece la obligatoriedad de remitir a este Tribunal la documentación relativa a la liquidación de los presupuestos de las corporaciones locales en el plazo de 1 mes desde su confección o aprobación. Los ayuntamientos de Alegría-Dulantzi, Amezketa, Amurrio, Arakaldo, Artea, Asteasu, Durango, Gaintza, Galdakao, Idiazabal, Iruraiz-Gauna, Iurreta, Leintz-Gatzaga y Ondarroa han incumplido con esta obligación (ver A.3.1).

Las conclusiones que se exponen a continuación se han obtenido de los datos remitidos por 238 ayuntamientos de la CAPV. Esto supone que el 94,44% de los ayuntamientos de la CAPV rinden cuentas a este Tribunal.

En el Anexo A.3.1 se detallan individualmente las deficiencias detectadas en los 238 ayuntamientos analizados. Debemos destacar que en 37 ayuntamientos, que suponen un 15,55% del total de analizados, no se ha detectado ninguna deficiencia; de ellos 7 corresponden al TH de Álava, 19 al TH de Bizkaia y 11 al TH de Gipuzkoa.

Plazos de aprobación

- El presupuesto debe estar aprobado antes del inicio del ejercicio de aplicación, según establece el artículo 15.2 de las Normas Forales Presupuestarias de cada TH. La aprobación de los presupuestos de 115 ayuntamientos se realizó en el primer semestre de 2018 y la de 7 en el segundo semestre del ejercicio. Sólo 110 de los 238 ayuntamientos, el 46,23%, los han aprobado con anterioridad al inicio del ejercicio.

El número de ayuntamientos agrupados por períodos de aprobación de sus presupuestos es:

APROBACIÓN PRESUPUESTOS	Nº AYTOS.	%
Con anterioridad a 01/01/2018.....	110	46,23%
1er trimestre 2018.....	88	36,97%
2º trimestre 2018.....	27	11,34%
2º semestre 2018.....	7	2,94%
Presupuesto prorrogado.....	6	2,52%

- El artículo 49.1 de las Normas Forales Presupuestarias de cada TH establece el 31 de marzo del ejercicio siguiente como fecha límite para la aprobación de la liquidación de los presupuestos por el Presidente de la Entidad. En 28 ayuntamientos, el 11,76%, las liquidaciones se han aprobado después de la fecha establecida por la normativa aplicable. 238 ayuntamientos, el 88,24%, la han aprobado con anterioridad al 1 de abril de 2019.

El número de ayuntamientos agrupados por períodos de aprobación de la liquidación presupuestaria es:

APROBACIÓN LIQUIDACIÓN	Nº AYTOS.	%
Con anterioridad a 01/04/2019	210	88,24%
Entre 01/04/2019 y 31/07/2019	27	11,34%
Entre 01/08/2019 y 31/12/2019	1	0,42%

- El artículo 63.4 de las Normas Forales Presupuestarias de cada TH establece el 31 de julio del ejercicio siguiente como fecha límite para la aprobación de la Cuenta General por el Pleno de la Entidad. En 75 ayuntamientos se ha aprobado con posterioridad a la fecha establecida por la normativa y en 7 ayuntamientos no consta que se haya aprobado. 156 de los 238 ayuntamientos, el 65,55%, la han aprobado en el plazo señalado.

El número de ayuntamientos agrupados por períodos de la aprobación de la Cuenta General es:

APROBACIÓN CUENTA GENERAL	Nº AYTOS.	%
Con anterioridad a 01/08/2019.....	156	65,55%
Entre 01/08/2019 y 31/12/2019.....	72	30,25%
Posterior a 01/01/2020	3	1,26%
No consta aprobación.....	7	2,94%

Contenido formal de la Cuenta General y Liquidación

La Cuenta General, integrada por el balance, cuenta del resultado económico-patrimonial, estado de cambios en el patrimonio neto, estado de flujos de efectivo, estado de liquidación del presupuesto y memoria, expresa la gestión realizada por el ayuntamiento en sus aspectos económico, financiero, patrimonial y presupuestario. La obligación de formar la Cuenta General y su aprobación, queda establecida en las correspondientes Normas Forales Presupuestarias de los 3 TTHH y su incumplimiento afecta a la transparencia que debe regir la gestión de estas entidades.

Las deficiencias en el contenido de las cuentas son:

	Nº AYUNTAMIENTOS 2018
DEFICIENCIAS	
No incluyen:	
Balance.....	2
Cuenta del resultado económico-patrimonial.....	2
Estado de cambios en el patrimonio neto.....	22
Estado de flujos de efectivo.....	14
Estado de liquidación del presupuesto.....	1
Memoria.....	13
Actas de Arqueo.....	6
Notas o certificaciones bancarias y conciliaciones.....	43
Estado de conciliación de los resultados presupuestarios y contable.....	23
Cuenta de tesorería.....	35
Información sobre deuda municipal.....	6

Contenido Cualitativo de la Cuenta General

- La contabilidad patrimonial implantada en los ayuntamientos no tiene, en muchos casos, un contenido correcto. Así, 58 ayuntamientos no incorporan las amortizaciones del inmovilizado en el balance o en la cuenta del resultado económico-patrimonial, de ellos 54 corresponden a municipios de menos de 5.000 habitantes.
- Hay 5 ayuntamientos que, teniendo deudas pendientes de cobro con una antigüedad superior a 24 meses, no tienen estudio de cobrabilidad y no han deducido cantidad alguna del remanente de tesorería.
- Otras deficiencias en el contenido de las cuentas son:

	Nº AYUNTAMIENTOS 2018
DEFICIENCIAS PRESUPUESTARIAS:	
Resultado presupuestario incorrectamente calculado.....	2
No se calculan ajustes al resultado presupuestario del ejercicio.....	1
No se calcula el remanente para gastos con financiación afectada.....	2
DEFICIENCIAS PATRIMONIALES:	
No coincide anexo de deuda con balance.....	6
Provisión dudoso cobro no reflejada en balance.....	5
Provisión de insolvencias en balance inferior a la del remanente de tesorería.....	8

Financiación Remanente de Tesorería para gastos generales negativos

Hay 2 entidades del TH de Gipuzkoa que tenían remanente para gastos generales negativo a 31/12/16y no lo han financiado a 31/12/18, incumpliendo el artículo 49.4 de la NF 21/2003.

II.2 CUENTAS SUPRAMUNICIPALES

Las entidades Consorcio de Aguas de Kuartango, Consorcio de Aguas Llanada Sierra Elgea, Consorcio de Aguas del Valle de Arana, Mancomunidad Matadero Comarcal de Tolosa y Sasieta Mankomunitatea, no han remitido las cuentas correspondientes al ejercicio 2018, habiendo incumplido el artículo 63.5 de las Normas Forales Presupuestarias de cada TH. Además, no ha sido posible incluir la cuenta del Consorcio de Aguas de la Llanada Oriental por no haber iniciado la actividad.

Las conclusiones que se exponen a continuación se han obtenido de los datos remitidos por 57 entidades supramunicipales de la CAPV, lo que supone que el 90,48% de las entidades supramunicipales de la CAPV rinden cuentas a este Tribunal.

En el Anexo A.3.2 se detallan las deficiencias detectadas en cada una de las entidades supramunicipales analizadas. Debemos destacar que en 11 entidades supramunicipales, que suponen un 19,30% de total de las entidades analizadas, no se ha detectado ninguna deficiencia de las señaladas en el anexo indicado anteriormente; de ellas 4 corresponden al TH de Álava, 4 al TH de Bizkaia y 3 al TH de Gipuzkoa.

Plazos de aprobación

- El presupuesto debe estar aprobado antes del inicio del ejercicio de aplicación, según establece el artículo 15.2 de las Normas Forales Presupuestarias de cada TH. La aprobación de los presupuestos de 22 entidades se realizó en el primer semestre de 2018 y la de 3 en el segundo semestre del ejercicio. Sólo 29 entidades de las 57 entidades, el 50,88%, los han aprobado con anterioridad al inicio del ejercicio.

El número de entidades agrupadas por períodos de aprobación de sus presupuestos es:

APROBACIÓN PRESUPUESTOS	Nº ENTIDADES	%
Con anterioridad a 01/01/2018.....	29	50,88%
1er trimestre 2018.....	14	24,56%
2º trimestre 2018.....	8	14,04%
2º semestre 2018.....	3	5,26%
Presupuesto prorrogado	2	3,51%
No consta aprobación.....	1	1,75%

- El artículo 49.1 de las Normas Forales Presupuestarias de cada TH establece el 31 de marzo del ejercicio siguiente como fecha límite para la aprobación de la liquidación de los presupuestos por el Presidente de la Entidad. En 10 entidades, el 17,54%, las liquidaciones se han aprobado después de la fecha fijada en la normativa presupuestaria.

45 entidades, el 78,95%, la han aprobado con anterioridad al 1 de abril de 2019.

El número de entidades supramunicipales agrupadas por períodos de aprobación de la liquidación presupuestaria es:

APROBACIÓN LIQUIDACIÓN	Nº ENTIDADES	%
Con anterioridad a 01/04/2019.....	45	78,95%
Entre 01/04/2019 y 31/07/2019.....	7	12,28%
Entre 01/08/2019 y 31/12/2019.....	3	5,26, %
No consta aprobación.....	2	3,51%

- El artículo 63.4 de las Normas Forales Presupuestarias de cada TH establece el 31 de julio del ejercicio siguiente como fecha límite para la aprobación de la Cuenta General por el Pleno de la Entidad. En 13 entidades se ha aprobado con posterioridad a la fecha establecida por la normativa y en 13 entidades no consta su que se haya aprobado aprobación.

El número de entidades agrupadas por períodos de aprobación de la Cuenta General es:

APROBACIÓN CUENTA GENERAL	Nº ENTIDADES	%
Con anterioridad a 01/08/2019.....	31	54,39%
Entre 01/08/2019 y 31/12/2019.....	11	19,30%
Posterior a 01/01/2020	2	3,51%
No consta aprobación.....	13	22,80%

Contenido formal de la Cuenta General y Liquidación

Las deficiencias en el contenido de las cuentas son:

DEFICIENCIAS	Nº ENTIDADES 2018
No incluyen:	
Balance.....	8
Cuenta del resultado económico-patrimonial.....	8
Estado de cambios en el patrimonio neto.....	10
Estado de flujos de efectivo	9
Estado de liquidación del presupuesto	6
Memoria.....	10
Actas de arqueo	8
Notas o certificaciones bancarias y conciliaciones.....	15
Estado de conciliación de los resultados presupuestarios y contable	11
Cuenta de tesorería	12
Información sobre deuda municipal	5

Contenido Cualitativo de la Cuenta General

- En 15 entidades no incorporan las amortizaciones del inmovilizado en el balance o en la cuenta del resultado económico-patrimonial, deficiencia que debe subsanarse para que sus estados financieros representen adecuadamente la situación patrimonial.
- Existe una entidad supramunicipal, con deuda pendiente de cobro de antigüedad superior a 24 meses, que no tiene estudio de cobrabilidad.
- Otras deficiencias en el contenido de las cuentas son:

	Nº ENTIDADES 2018
DEFICIENCIAS PRESUPUESTARIAS:	
No se calculan ajustes al resultado presupuestario del ejercicio	4
No se calcula el remanente para gastos con financiación afectada	4
DEFICIENCIAS PATRIMONIALES:	
No coincide anexo de deuda con balance	1
Provisión de insolvencias en balance inferior a la del remanente de tesorería .	1

III. RATIOS E INDICADORES A 31/12/2018

Los indicadores que se reflejan en el presente informe se han calculado según los indicadores de la Cuenta General de las Corporaciones Locales adoptados por acuerdo de la Comisión de Coordinación del ámbito local del Tribunal de Cuentas y los Órganos de Control Externo de las Comunidades Autónomas el 7 de mayo de 2013, que posteriormente han sido adaptados a las nuevas instrucciones de contabilidad para la administración local, y que son las aplicables a las cuentas anuales del ejercicio 2018.

III.1 INDICADORES MUNICIPALES

Para el cálculo de los indicadores municipales se han utilizado los datos correspondientes a las liquidaciones presupuestarias de los 238 ayuntamientos cuya información ha sido analizada. Los indicadores y el resumen de las liquidaciones de las que se han obtenido, se muestran individualizadamente en:

- <http://www.tvcp.eu/informes.asp>

III.1.1 INDICADORES FINANCIEROS**Liquidez inmediata, liquidez a corto plazo y liquidez general**

Estos ratios indican la capacidad de los ayuntamientos para hacer frente a los pagos pendientes. Sus valores medios por estrato de población, son:

ESTRATO	Nº AYTOS.	LIQUIDEZ INMEDIATA	LIQUIDEZ A C/P	LIQUIDEZ GENERAL
ÁLAVA				
>50.000	1	61,66%	110,89%	110,89%
20.001-50.000	-	-	-	-
10.001-20.000	1	426,43%	580,30%	580,30%
5.001-10.000	1	38,19%	107,28%	107,28%
1.001-5.000	16	330,80%	467,33%	467,33%
<1.001	29	436,46%	514,88%	514,88%
MEDIA ÁLAVA	48	95,00%	152,57%	152,57%
BIZKAIA				
>50.000	3	61,66%	236,96%	236,96%
20.001-50.000	6	202,12%	244,58%	244,58%
10.001-20.000	9	166,91%	246,46%	246,63%
5.001-10.000	12	349,68%	424,71%	424,71%
1.001-5.000	39	401,44%	459,24%	471,24%
<1.001	37	309,25%	352,97%	394,65%
MEDIA BIZKAIA	106	205,61%	272,52%	274,63%
GIPUZKOA				
>50.000	2	136,05%	376,28%	376,28%
20.001-50.000	5	173,55%	335,70%	336,81%
10.001-20.000	14	281,92%	443,40%	445,43%
5.001-10.000	13	275,23%	408,77%	408,90%
1.001-5.000	20	228,92%	346,66%	346,82%
<1.001	30	320,68%	515,40%	515,86%
MEDIA GIPUZKOA	84	211,85%	393,98%	394,80%
CAPV				
>50.000	6	117,19%	209,59%	209,59%
20.001-50.000	11	192,19%	276,26%	276,64%
10.001-20.000	24	239,33%	365,72%	366,87%
5.001-10.000	26	294,56%	401,21%	401,28%
1.001-5.000	75	350,22%	436,12%	443,24%
<1.001	96	346,41%	434,76%	455,53%
MEDIA CAPV	238	179,84%	276,63%	277,86%

Endeudamiento

Para la valoración de los niveles de endeudamiento se han calculado, por estrato de población, los indicadores de endeudamiento por habitante, el índice de nivel de endeudamiento financiero respecto a ingresos corrientes, así como el período estimado de amortización del endeudamiento financiero a 31/12/18.

ESTRATO	Nº AYTOS.	ENDEUDAMIENTO POR HAB. (*)	ENDEUDAMIENTO FRO. S/INGR. CTES.	PERÍODO ESTIMADO AMORTIZ END.FRO.(**)
ÁLAVA				
>50.000	1	753	21,01%	2
20.001-50.000	-	-	-	-
10.001-20.000	1	201	0,81%	-
5.001-10.000	1	1.250	74,94%	3
1.001-5.000	16	340	3,33%	-
<1.001	29	401	11,67%	1
MEDIA ÁLAVA	48	676	18,91%	2
BIZKAIA				
>50.000	3	567	2,65%	-
20.001-50.000	6	375	17,49%	2
10.001-20.000	9	358	8,93%	1
5.001-10.000	12	265	7,72%	-
1.001-5.000	39	339	8,62%	-
<1.001	37	394	3,80%	-
MEDIA BIZKAIA	106	454	6,96%	-
GIPUZKOA				
>50.000	2	708	33,78%	2
20.001-50.000	5	466	15,42%	1
10.001-20.000	14	448	13,06%	1
5.001-10.000	13	367	9,97%	-
1.001-5.000	20	415	180,28%	8
<1.001	30	464	11,45%	-
MEDIA GIPUZKOA	84	530	30,17%	2
CAPV				
>50.000	6	647	14,93%	1
20.001-50.000	11	410	16,64%	1
10.001-20.000	24	400	10,99%	1
5.001-10.000	26	341	10,80%	1
1.001-5.000	75	360	51,94%	2
<1.001	96	414	8,07%	-
MEDIA CAPV	238	513	16,94%	1

(*) Euros/habitante.

(**) Número de ejercicios.

El endeudamiento medio de la CAPV asciende a 513 euros por habitante. Hay 2 ayuntamientos con endeudamiento por habitante a 31/12/2018 por importe significativamente mayor a la media (entre 1.790 y 2.205 euros por habitante).

El período estimado de amortización del endeudamiento financiero indica el número de ejercicios en los que la deuda financiera puede ser amortizada, con el nivel actual de ingresos y gastos corrientes. En el ejercicio 2018, la proporción de endeudamiento financiero sobre el total de ingresos corrientes del conjunto de entidades locales es de un 16,94%, deduciendo los gastos corrientes sería necesaria una rotación media de un ejercicio para cancelar la deuda financiera en su totalidad con el excedente de ingresos corrientes. En el análisis individualizado de este ratio, hay 7 ayuntamientos en los que el periodo estimado de amortización de la deuda financiera es superior a 3 años (un plazo superior en un 150% a la media) y de ellos en 2 el período es superior a 5 años.

En el siguiente cuadro se calcula el indicador de endeudamiento que mide la relación que existe entre el pasivo que la entidad asume frente a terceros respecto del total de fuentes de financiación de la entidad, formado por los recursos propios y ajenos. La columna relación de endeudamiento mide el cociente entre el pasivo corriente y el no corriente.

ESTRATO	Nº AYTOS.	ENDEUDAMIENTO	RELACIÓN DE ENDEUDAMIENTO
ÁLAVA			
>50.000.....	1	16,12%	162,94%
20.001-50.000.....	-	-	-
10.001-20.000.....	1	3,44%	1931,67%
5.001-10.000.....	1	15,46%	35,24%
1.001-5.000.....	16	4,69%	220,30%
<1.001.....	29	4,79%	188,94%
MEDIA ÁLAVA	48	13,02%	162,37%
BIZKAIA			
>50.000.....	3	10,14%	71,40%
20.001-50.000.....	6	9,13%	158,74%
10.001-20.000.....	9	6,28%	242,70%
5.001-10.000.....	12	3,36%	150,84%
1.001-5.000.....	39	2,76%	208,05%
<1.001.....	37	2,34%	525,87%
MEDIA BIZKAIA	106	7,23%	104,18%
GIPUZKOA			
>50.000.....	2	18,80%	38,01%
20.001-50.000.....	5	11,36%	75,24%
10.001-20.000.....	14	7,59%	98,40%
5.001-10.000.....	13	6,11%	158,51%
1.001-5.000.....	20	9,28%	74,59%
<1.001.....	30	2,95%	135,59%
MEDIA GIPUZKOA	84	10,81%	63,97%
CAPV			
>50.000.....	6	13,14%	77,50%
20.001-50.000.....	11	9,98%	114,55%
10.001-20.000.....	24	6,87%	139,20%
5.001-10.000.....	26	4,87%	133,88%
1.001-5.000.....	75	3,86%	150,61%
<1.001.....	96	2,96%	244,02%
MEDIA CAPV	238	9,08%	95,88%

El endeudamiento para el conjunto de las entidades locales representa el 9,08% del total del pasivo, si bien en los ayuntamientos con mayor tamaño esta proporción se elevó a 13,14%, lo que implica un mayor nivel de dependencia de la financiación externa con respecto a los ayuntamientos de menor tamaño, al situarse el porcentaje para los ayuntamientos de menos de 1.000 habitantes en un 2,96%.

Los ayuntamientos de la CAPV tienen pendientes de devolver a las Diputaciones Forales las liquidaciones negativas por la participación municipal en los tributos concertados por un total de 14 millones de euros que corresponden a los municipios de Álava.

Cash-Flow

En el siguiente cuadro se refleja, por estrato de población, en qué medida los flujos netos de efectivo por actividades de gestión, cubren el pasivo de la entidad.

ESTRATO	Nº AYTOS.	CASH -FLOW
ÁLAVA		
>50.000	1	403,70%
20.001-50.000	-	-
10.001-20.000	1	91,36%
5.001-10.000	1	297,63%
1.001-5.000	16	77,30%
<1.001	29	60,29%
MEDIA ÁLAVA	48	286,17%
BIZKAIA		
>50.000	3	368,49%
20.001-50.000	6	289,26%
10.001-20.000	9	195,35%
5.001-10.000	12	117,06%
1.001-5.000	39	108,74%
<1.001	37	86,95%
MEDIA BIZKAIA	106	255,55%
GIPUZKOA		
>50.000	2	326,40%
20.001-50.000	5	224,24%
10.001-20.000	14	206,93%
5.001-10.000	13	123,86%
1.001-5.000	20	161,36%
<1.001	30	72,30%
MEDIA GIPUZKOA	84	226,89%
CAPV		
>50.000	6	364,98%
20.001-50.000	11	257,05%
10.001-20.000	24	196,33%
5.001-10.000	26	128,66%
1.001-5.000	75	112,44%
<1.001	96	73,17%
MEDIA CAPV	238	249,74%

Ratios de la cuenta del resultado económico-patrimonial

Estructura de los ingresos:

Los siguientes ratios expresan el nivel de importancia relativa de cada uno de los ingresos de la cuenta del resultado económico-patrimonial respecto del total de los ingresos de gestión ordinaria de la entidad.

ESTRATO	Nº AYTOS.	ING. TRIBUTARIOS Y URBANÍSTICOS	TRANS. Y SUBV. RECIBIDAS	VENTAS Y PREST. SERVICIOS	RESTO ING. GEST. ORD.
ÁLAVA					
>50.000	1	35,54%	57,27%	4,72%	2,47%
20.001-50.000	-	-	-	-	-
10.001-20.000	1	48,72%	49,58%	0,07%	1,63%
5.001-10.000	1	43,57%	54,28%	0,56%	1,59%
1.001-5.000	16	43,89%	51,50%	1,21%	3,40%
<1.001	29	42,70%	50,79%	1,65%	4,86%
MEDIA ÁLAVA	48	37,42%	56,02%	3,96%	2,60%
BIZKAIA					
>50.000	3	32,67%	61,67%	0,31%	5,35%
20.001-50.000	6	35,57%	61,09%	1,27%	2,07%
10.001-20.000	9	36,21%	61,11%	0,85%	1,83%
5.001-10.000	12	38,65%	56,74%	1,30%	3,31%
1.001-5.000	39	41,69%	54,73%	0,35%	3,23%
<1.001	37	24,61%	69,03%	0,71%	5,65%
MEDIA BIZKAIA	106	34,67%	60,65%	0,63%	4,05%
GIPUZKOA					
>50.000	2	47,18%	49,51%	0,30%	3,01%
20.001-50.000	5	40,01%	57,04%	0,59%	2,36%
10.001-20.000	14	40,90%	56,56%	0,23%	2,31%
5.001-10.000	13	42,77%	53,30%	1,83%	2,10%
1.001-5.000	20	35,04%	63,10%	0,12%	1,74%
<1.001	30	32,34%	63,52%	-	4,14%
MEDIA GIPUZKOA	84	38,78%	57,74%	0,30%	3,18%
CAPV					
>50.000	6	37,11%	57,48%	1,34%	4,07%
20.001-50.000	11	37,38%	59,43%	0,99%	2,20%
10.001-20.000	24	39,67%	57,78%	0,44%	2,11%
5.001-10.000	26	40,85%	54,95%	1,54%	2,66%
1.001-5.000	75	40,37%	56,32%	0,43%	2,88%
<1.001	96	32,30%	63,40%	0,08%	4,22%
MEDIA CAPV	238	36,94%	58,71%	0,89%	3,46%

Estructura de los gastos:

Los siguientes ratios expresan el nivel de importancia relativa de cada uno de los gastos de la cuenta del resultado económico-patrimonial respecto del total de los gastos de gestión ordinaria de la entidad.

ESTRATO	Nº AYTOS.	GASTOS PERSONAL	TRANS. Y SUBV. CONCEDIDAS	APROVISION.	RESTO GTOS. CORRIENTES
ÁLAVA					
>50.000	1	44,27%	12,47%	-	43,26%
20.001-50.000	-	-	-	-	-
10.001-20.000	1	41,45%	8,62%	-	49,93%
5.001-10.000	1	24,02%	6,08%	-	69,90%
1.001-5.000	16	24,57%	13,01%	-	62,42%
<1.001	29	23,44%	15,44%	-	61,12%
MEDIA ÁLAVA	48	41,12%	12,36%	-	46,52%
BIZKAIA					
>50.000	3	29,04%	27,09%	5,21%	38,66%
20.001-50.000	6	36,82%	14,68%	5,33%	43,17%
10.001-20.000	9	35,42%	18,05%	1,65%	44,88%
5.001-10.000	12	30,69%	14,54%	5,80%	48,97%
1.001-5.000	39	28,37%	15,34%	-	56,29%
<1.001	37	37,22%	13,92%	-	48,86%
MEDIA BIZKAIA	106	31,35%	21,69%	4,37%	42,60%
GIPUZKOA					
>50.000	2	29,60%	30,90%	-	39,50%
20.001-50.000	5	36,41%	16,61%	0,02%	46,96%
10.001-20.000	14	32,30%	18,19%	-	49,51%
5.001-10.000	13	29,79%	15,58%	0,02%	54,61%
1.001-5.000	20	33,38%	15,24%	-	51,38%
<1.001	30	23,55%	13,00%	-	63,45%
MEDIA GIPUZKOA	84	28,09%	18,11%	-	53,80%
CAPV					
>50.000	6	32,78%	24,59%	2,67%	39,96%
20.001-50.000	11	36,66%	15,47%	3,17%	44,70%
10.001-20.000	24	33,89%	17,62%	0,58%	47,91%
5.001-10.000	26	30,07%	14,82%	2,81%	52,30%
1.001-5.000	75	28,97%	14,89%	-	56,14%
<1.001	96	23,96%	13,09%	-	62,95%
MEDIA CAPV	238	30,94%	18,82%	1,71%	48,53%

Cobertura de los gastos corrientes:

Este indicador expone el grado de cobertura de los gastos de gestión ordinaria por los ingresos de gestión ordinaria.

ESTRATO	Nº AYTOS.	COBERTURA GASTOS CORRIENTES
ÁLAVA		
>50.000	1	91,06%
20.001-50.000	-	-
10.001-20.000	1	90,03%
5.001-10.000	1	85,37%
1.001-5.000	16	94,99%
<1.001	29	96,57%
MEDIA ÁLAVA	48	91,49%
BIZKAIA		
>50.000	3	91,74%
20.001-50.000	6	93,07%
10.001-20.000	9	90,44%
5.001-10.000	12	91,17%
1.001-5.000	39	83,92%
<1.001	37	77,51%
MEDIA BIZKAIA	106	90,79%
GIPUZKOA		
>50.000	2	87,32%
20.001-50.000	5	92,35%
10.001-20.000	14	92,54%
5.001-10.000	13	86,68%
1.001-5.000	20	88,37%
<1.001	30	108,83%
MEDIA GIPUZKOA	84	97,27%
CAPV		
>50.000	6	90,43%
20.001-50.000	11	92,77%
10.001-20.000	24	91,66%
5.001-10.000	26	88,75%
1.001-5.000	75	86,89%
<1.001	96	107,18%
MEDIA CAPV	238	93,92%

III.1.2 INDICADORES PRESUPUESTARIOS**Indicadores del presupuesto de ingresos**

En este apartado se refleja la ejecución del presupuesto de ingresos de 2018 por las entidades locales, con detalle de los indicadores de ejecución de las previsiones definitivas, el grado de realización en cobros de los derechos reconocidos, así como el periodo medio de cobro global de los capítulos 1 a 3 que, clasificados por estrato de población, son los siguientes:

ESTRATO	Nº AYTOS.	EJECUCIÓN PRESUPUESTO INGRESOS	REALIZACIÓN DE COBROS	PERÍODO MEDIO COBRO GLOBAL CAPS.1 A 3 (*)
ÁLAVA				
>50.000	1	89,34%	88,31%	65
20.001-50.000	-	-	-	-
10.001-20.000	1	83,14%	84,18%	42
5.001-10.000	1	90,86%	85,79%	42
1.001-5.000	16	74,73%	78,89%	40
<1.001	29	70,62%	87,33%	25
MEDIA ÁLAVA	48	86,43%	87,13%	59
BIZKAIA				
>50.000	3	95,07%	91,30%	60
20.001-50.000	6	93,43%	93,56%	32
10.001-20.000	9	85,86%	92,76%	31
5.001-10.000	12	80,71%	92,52%	27
1.001-5.000	39	79,36%	93,79%	22
<1.001	37	87,99%	94,32%	12
MEDIA BIZKAIA	106	90,59%	92,28%	44
GIPUZKOA				
>50.000	2	81,68%	79,13%	47
20.001-50.000	5	77,45%	91,03%	36
10.001-20.000	14	84,39%	90,80%	37
5.001-10.000	13	84,45%	89,25%	36
1.001-5.000	20	89,31%	88,64%	31
<1.001	30	79,62%	88,62%	17
MEDIA GIPUZKOA	84	82,27%	85,88%	40
CAPV				
>50.000	6	89,58%	87,17%	58
20.001-50.000	11	86,39%	92,56%	34
10.001-20.000	24	84,83%	91,14%	35
5.001-10.000	26	82,85%	90,66%	32
1.001-5.000	75	80,75%	89,80%	28
<1.001	96	80,11%	90,75%	19
MEDIA CAPV	238	86,77%	89,17%	45

(*) Número de días.

El nivel de ejecución de las previsiones definitivas fue de un 86,77% para el conjunto de las entidades locales y el grado de realización de los derechos reconocidos un 89,17%.

El grado de ejecución de los ingresos más elevado, 89,58%, corresponde a los ayuntamientos mayores de 50.000 habitantes.

El periodo medio de cobro de los ingresos tributarios del ejercicio fue de 45 días.

Otros indicadores del presupuesto de ingresos

Además de los indicadores reflejados en el apartado anterior, como el grado de realización y de cumplimiento y el periodo medio de cobro, se han calculado los indicadores de autonomía y el índice de dependencia de las subvenciones recibidas que implica el porcentaje de ingresos que tienen un destino finalista.

ESTRATO	Nº AYTOS.	AUTONOMÍA	ÍNDICE DEPENDENCIA	
			AUTONOMÍA FISCAL	SUBVENCIONES RECIBIDAS
ÁLAVA				
>50.000	1	88,13%	34,18%	9,01%
20.001-50.000	-	-	-	-
10.001-20.000	1	96,02%	38,36%	3,98%
5.001-10.000	1	83,59%	40,63%	16,41%
1.001-5.000	16	70,84%	38,54%	26,93%
<1.001	29	70,32%	39,88%	29,68%
MEDIA ÁLAVA	48	86,08%	35,17%	11,44%
BIZKAIA				
>50.000	3	94,69%	32,48%	4,98%
20.001-50.000	6	89,79%	32,54%	8,39%
10.001-20.000	9	90,85%	34,46%	7,92%
5.001-10.000	12	91,15%	35,17%	6,95%
1.001-5.000	39	90,91%	36,26%	8,73%
<1.001	37	86,37%	21,61%	13,12%
MEDIA BIZKAIA	106	92,53%	33,04%	6,63%
GIPUZKOA				
>50.000	2	91,03%	35,12%	5,74%
20.001-50.000	5	92,85%	36,91%	5,90%
10.001-20.000	14	92,06%	38,02%	7,26%
5.001-10.000	13	87,44%	36,15%	12,41%
1.001-5.000	20	79,65%	32,00%	17,36%
<1.001	30	79,48%	29,13%	20,52%
MEDIA GIPUZKOA	84	90,31%	35,97%	7,86%
CAPV				
>50.000	6	92,11%	33,63%	6,15%
20.001-50.000	11	91,00%	34,27%	7,41%
10.001-20.000	24	91,84%	36,78%	7,32%
5.001-10.000	26	89,04%	35,82%	10,01%
1.001-5.000	75	84,44%	35,58%	14,20%
<1.001	96	79,94%	28,84%	19,84%
MEDIA CAPV	238	90,74%	34,43%	7,81%

El ratio de autonomía informa sobre el porcentaje de ingresos del que pueden disponer las entidades locales con plena autonomía para la cobertura de las competencias locales. El resultado medio de este indicador para 2018 fue del 90,74%.

El ratio de autonomía fiscal indica la proporción de ingresos de naturaleza fiscal respecto del total de ingresos de la entidad. Este indicador depende de la capacidad fiscal del municipio, de las tarifas recogidas en sus ordenanzas y de la eficacia de la gestión. En el ejercicio 2018 la media fue de un 34,43%.

Finalmente, el índice de dependencia de las subvenciones recibidas en 2018 fue de un 7,81% para el conjunto de entidades locales.

Indicadores del presupuesto de gastos

En este apartado se refleja la ejecución del presupuesto de gastos de 2018 por las entidades locales, con detalle de los indicadores de ejecución de los créditos definitivos, el grado de realización de las obligaciones reconocidas, así como el periodo medio de pago global de los capítulos 2 y 6 que, clasificados por estrato de población, son los siguientes:

ESTRATO	Nº AYTOS.	EJECUCIÓN PRESUPUESTO GASTOS	REALIZACIÓN DE PAGOS	PERÍODO MEDIO PAGO GLOBAL CAPS. 2 Y 6 (*)
ÁLAVA				
>50.000	1	82,65%	91,97%	61
20.001-50.000	-	-	-	-
10.001-20.000	1	78,55%	90,77%	48
5.001-10.000	1	91,92%	88,38%	59
1.001-5.000	16	68,90%	85,38%	60
<1.001	29	63,61%	91,27%	37
MEDIA ÁLAVA	48	80,06%	91,20%	59
BIZKAIA				
>50.000	3	89,97%	88,85%	79
20.001-50.000	6	84,53%	93,33%	38
10.001-20.000	9	79,89%	91,91%	44
5.001-10.000	12	75,06%	94,08%	33
1.001-5.000	39	73,34%	91,13%	46
<1.001	37	80,89%	89,05%	63
MEDIA BIZKAIA	106	84,52%	90,63%	59
GIPUZKOA				
>50.000	2	69,47%	97,05%	20
20.001-50.000	5	77,40%	91,86%	53
10.001-20.000	14	76,82%	89,92%	56
5.001-10.000	13	71,58%	91,17%	51
1.001-5.000	20	84,21%	93,14%	40
<1.001	30	74,95%	91,18%	48
MEDIA GIPUZKOA	84	73,70%	93,31%	42
CAPV				
>50.000	6	81,91%	91,74%	61
20.001-50.000	11	81,45%	92,73%	44
10.001-20.000	24	77,98%	90,68%	51
5.001-10.000	26	73,74%	92,47%	42
1.001-5.000	75	74,98%	90,63%	47
<1.001	96	73,72%	90,29%	51
MEDIA CAPV	238	79,70%	91,67%	53

(*) Número de días.

El nivel de ejecución fue de un 79,70% para el conjunto de las entidades locales siendo el grado de cumplimiento de las obligaciones reconocidas de un 91,67% y el periodo medio de pago de 53 días.

Otros indicadores del presupuesto de gastos

Además de los indicadores reflejados en el apartado anterior, se han calculado otros ratios que ofrecen información sobre otros aspectos concretos que permiten completar la información sobre el gasto ejecutado, clasificados por estrato de población, son los siguientes:

ESTRATO	Nº AYTOS.	GASTO POR HAB.	ÍNDICE GTOS. PERSONAL	INVERSIÓN POR HAB.	Euros/habitante	
					ESFUERZO INVERSOR	CARGA FINANC. DEL EJERCICIO
ÁLAVA						
>50.000	1	1.395	41,72%	73	5,23%	5,28%
20.001-50.000	-	-	-	-	-	-
10.001-20.000	1	1.248	40,93%	179	14,36%	0,34%
5.001-10.000	1	1.511	20,29%	411	27,20%	13,21%
1.001-5.000	16	1.374	24,18%	328	23,88%	1,60%
<1.001	29	1.414	25,54%	381	26,91%	2,76%
MEDIA ÁLAVA	48	1.388	39,16%	121	8,75%	4,73%
BIZKAIA						
>50.000	3	1.379	27,85%	189	13,68%	0,75%
20.001-50.000	6	1.183	34,33%	110	9,32%	1,93%
10.001-20.000	9	1.146	31,87%	128	11,18%	1,31%
5.001-10.000	12	1.249	28,04%	180	14,38%	1,88%
1.001-5.000	39	1.365	24,16%	245	17,95%	2,91%
<1.001	37	1.558	29,82%	387	24,84%	2,83%
MEDIA BIZKAIA	106	1.302	29,18%	173	13,29%	1,35%
GIPUZKOA						
>50.000	2	1.527	27,70%	212	13,86%	4,88%
20.001-50.000	5	1.348	33,32%	205	15,19%	3,32%
10.001-20.000	14	1.319	29,64%	213	16,15%	2,61%
5.001-10.000	13	1.351	26,57%	199	14,76%	4,06%
1.001-5.000	20	1.310	29,25%	277	21,17%	3,49%
<1.001	30	1.828	29,72%	635	34,77%	2,30%
MEDIA GIPUZKOA	84	1.408	29,19%	220	15,63%	3,78%
CAPV						
>50.000	6	1.419	31,12%	166	11,70%	2,88%
20.001-50.000	11	1.246	33,91%	146	11,73%	2,50%
10.001-20.000	24	1.248	30,99%	178	14,28%	2,03%
5.001-10.000	26	1.304	27,08%	195	14,98%	3,30%
1.001-5.000	75	1.352	25,47%	268	19,85%	2,84%
<1.001	96	1.583	28,65%	449	28,34%	2,66%
MEDIA CAPV	238	1.351	30,69%	181	13,42%	2,72%

El ratio carga financiera del ejercicio indica el porcentaje de ingresos corrientes que han de destinarse al pago de los intereses y amortización de la deuda. En el ejercicio 2018 la media fue de un 2,72%.

El indicador índice de gastos de personal mide la proporción de los derechos reconocidos de operaciones corrientes que es absorbido por los gastos de personal de la entidad. En el ejercicio 2018 el resultado de este indicador, para el conjunto de las entidades locales, fue del 30,69%.

El gasto de los ayuntamientos por habitante en el ejercicio 2018 ascendió a 1.351 euros de los que se destinaron a inversiones 181 euros por habitante de media.

Indicadores del resultado presupuestario y remanente de tesorería

El ahorro bruto no financiero indica la parte de los ingresos corrientes que queda disponible una vez atendidos los gastos corrientes no financieros.

El ahorro neto refleja la parte del ahorro bruto no financiero que queda después de hacer frente al pago de la carga financiera. Indica la capacidad del ayuntamiento para financiar inversiones con recursos propios.

ESTRATO	Nº AYTOS.	Euros/habitante		
		AHORRO BRUTO NO FINANC. POR HAB.	AHORRO NETO POR HAB.	SUPERÁVIT/ DÉFICIT POR HAB.
ÁLAVA				
>50.000	1	145	71	55
20.001-50.000	-	-	-	-
10.001-20.000	1	164	160	238
5.001-10.000	1	465	282	(11)
1.001-5.000	16	282	261	271
<1.001	29	304	268	246
MEDIA ÁLAVA	48	171	106	93
BIZKAIA				
>50.000	3	233	222	103
20.001-50.000	6	132	109	136
10.001-20.000	9	176	161	164
5.001-10.000	12	211	188	192
1.001-5.000	39	283	244	223
<1.001	37	390	347	248
MEDIA BIZKAIA	106	211	193	137
GIPUZKOA				
>50.000	2	248	175	318
20.001-50.000	5	246	201	205
10.001-20.000	14	306	270	255
5.001-10.000	13	301	244	343
1.001-5.000	20	290	246	226
<1.001	30	483	445	426
MEDIA GIPUZKOA	84	276	222	279
CAPV				
>50.000	6	215	174	144
20.001-50.000	11	175	144	162
10.001-20.000	24	248	221	218
5.001-10.000	26	261	217	258
1.001-5.000	75	285	247	232
<1.001	96	388	348	293
MEDIA CAPV	238	227	190	179

El ahorro bruto no financiero ha de ser en todo caso igual o superior a la carga financiera, pues de lo contrario el ayuntamiento ni podría atender el pago de ésta ni tendría

autofinanciación para inversiones. En el ejercicio analizado no hay ningún ayuntamiento que presente un ahorro bruto no financiero negativo.

El ahorro neto ha de ser positivo para que no se destinen ingresos de capital para financiar gastos corrientes. Hay 2 ayuntamientos cuya carga financiera supera su ahorro bruto no financiero. Esto significa que hay 2 ayuntamientos que presentan un ahorro netonegativo. Considerando que el margen de endeudamiento es nulo en aquellos supuestos en los que el ahorro bruto no financiero sea negativo, o la carga financiera sea superior a éste, la capacidad para autofinanciarse de estos 2 ayuntamientos es nula.

En relación a los derechos reconocidos netos, los índices medios son:

ESTRATO	Nº AYTOS.	ÍNDICE AHORRO BRUTO	ÍNDICE AHORRO BRUTO NO FINANCIERO
ÁLAVA			
>50.000.....	1	10,16%	10,39%
20.001-50.000.....	-	-	-
10.001-20.000.....	1	13,02%	13,36%
5.001-10.000.....	1	29,50%	33,61%
1.001-5.000.....	16	21,92%	21,97%
<1.001.....	29	23,14%	23,42%
MEDIA ÁLAVA	48	12,17%	12,45%
BIZKAIA			
>50.000.....	3	16,48%	16,50%
20.001-50.000.....	6	10,95%	11,18%
10.001-20.000.....	9	14,96%	15,04%
5.001-10.000.....	12	16,76%	16,84%
1.001-5.000.....	39	20,72%	20,84%
<1.001.....	37	24,64%	25,73%
MEDIA BIZKAIA	106	15,89%	15,99%
GIPUZKOA			
>50.000.....	2	16,33%	16,63%
20.001-50.000.....	5	18,20%	18,30%
10.001-20.000.....	14	22,11%	22,22%
5.001-10.000.....	13	21,30%	21,57%
1.001-5.000.....	20	22,57%	22,71%
<1.001.....	30	29,27%	29,49%
MEDIA GIPUZKOA	84	19,36%	19,56%
CAPV			
>50.000.....	6	14,94%	15,08%
20.001-50.000.....	11	13,93%	14,11%
10.001-20.000.....	24	19,12%	19,24%
5.001-10.000.....	26	19,39%	19,68%
1.001-5.000.....	75	21,40%	21,51%
<1.001.....	96	25,55%	26,18%
MEDIA CAPV	238	16,55%	16,71%

A continuación, se detalla el porcentaje que supone la provisión para saldos de dudoso cobro con respecto a los deudores pendientes de cobro:

ESTRATO	Nº AYTOS.	ÍNDICE DEUDORES DUDOSO COBRO
ÁLAVA		
>50.000	1	17,13%
20.001-50.000	-	-
10.001-20.000	1	45,23%
5.001-10.000	1	41,37%
1.001-5.000	16	34,49%
<1.001	29	42,98%
MEDIA ÁLAVA	48	23,70%
BIZKAIA		
>50.000	3	57,72%
20.001-50.000	6	56,70%
10.001-20.000	9	36,71%
5.001-10.000	12	54,26%
1.001-5.000	39	48,82%
<1.001	37	30,55%
MEDIA BIZKAIA	106	52,99%
GIPUZKOA		
>50.000	2	17,54%
20.001-50.000	5	15,86%
10.001-20.000	14	22,66%
5.001-10.000	13	20,53%
1.001-5.000	20	15,51%
<1.001	30	5,17%
MEDIA GIPUZKOA	84	18,67%
CAPV		
>50.000	6	34,39%
20.001-50.000	11	35,67%
10.001-20.000	24	28,32%
5.001-10.000	26	36,04%
1.001-5.000	75	37,17%
<1.001	96	24,22%
MEDIA CAPV	238	33,48%

Indicadores presupuestarios de ejercicios cerrados

ESTRATO	Nº AYTOS.	REALIZACIÓN COBROS EJERCICIOS CERRADOS	REALIZACIÓN PAGOS EJERCICIOS CERRADOS
ÁLAVA			
>50.000.....	1	63,14%	99,95%
20.001-50.000.....	-	-	-
10.001-20.000.....	1	36,75%	97,20%
5.001-10.000.....	1	45,36%	92,56%
1.001-5.000.....	16	60,38%	92,27%
<1.001.....	29	68,49%	93,11%
MEDIA ÁLAVA	48	61,55%	98,37%
BIZKAIA			
>50.000.....	3	33,85%	99,90%
20.001-50.000.....	6	29,51%	99,23%
10.001-20.000.....	9	27,06%	92,03%
5.001-10.000.....	12	28,45%	92,62%
1.001-5.000.....	39	38,73%	94,67%
<1.001.....	37	44,64%	80,87%
MEDIA BIZKAIA	106	32,39%	98,12%
GIPUZKOA			
>50.000.....	2	50,19%	93,44%
20.001-50.000.....	5	58,77%	99,53%
10.001-20.000.....	14	47,80%	99,39%
5.001-10.000.....	13	53,99%	99,93%
1.001-5.000.....	20	62,24%	95,70%
<1.001.....	30	83,83%	99,03%
MEDIA GIPUZKOA	84	51,75%	97,60%
CAPV			
>50.000.....	6	46,53%	98,88%
20.001-50.000.....	11	39,16%	99,37%
10.001-20.000.....	24	39,77%	96,96%
5.001-10.000.....	26	38,38%	96,91%
1.001-5.000.....	75	49,92%	94,23%
<1.001.....	96	65,84%	96,29%
MEDIA CAPV	238	44,84%	97,99%

III.2 INDICADORES DE LAS ENTIDADES SUPRAMUNICIPALES

Para el cálculo de los indicadores supramunicipales se han utilizado los datos correspondientes a las liquidaciones presupuestarias de las 57 entidades supramunicipales cuya información ha sido analizada. Los indicadores y el resumen de las liquidaciones de las que se han obtenido, se muestran individualizadamente en:

- <http://www.tvcp.eu/informes.asp>

III.2.1 INDICADORES FINANCIEROS

Liquidez inmediata, liquidez a corto plazo y liquidez general

Los valores medios de las entidades supramunicipales por tipo de actividad, son:

ACTIVIDAD	LIQUIDEZ INMEDIATA	LIQUIDEZ A C/P	LIQUIDEZ GENERAL
1. Aguas y saneamiento	486,74%	623,17%	625,04%
2. Gestión de servicios municipales	29,88%	124,65%	125,35%
3. Residuos sólidos urbanos	95,21%	193,40%	193,73%
4. Bienestar social	577,93%	679,07%	679,07%
5. Cuadrillas de Álava	98,16%	235,48%	235,48%
6. Promoción y enseñ., eusk. y form. Ocup.	329,52%	408,15%	408,15%
7. Parzonerías y aprovechamiento forestal.....	30,80%	161,63%	161,63%
8. Extinción de incendios.....	76,42%	366,67%	366,67%
9. Transportes.....	56,17%	74,82%	74,82%
MEDIA CAPV	166,85%	240,19%	240,80%

Endeudamiento

ACTIVIDAD	ENDEUDAMIENTO POR HAB. (*)	ENDEUD	RELACIÓN ENDEUD.	ENDEUD. FINANCIERO S/ INGR.CTES.	PERIODO ESTIMADO AMORTIZACIÓN END.FRO. (**)
1. Aguas y saneamiento.....	38	5,65%	113,04%	24,52%	1
2. Gestión de servicios municipales	107	33,43%	793,71%	3,76%	1
3. Residuos sólidos urbanos	154	77,91%	10,07%	194,31%	53
4. Bienestar social	6	9,91%	-	-	-
5. Cuadrillas de Álava	38	31,19%	1.356,58%	-	-
6. Promoción y enseñ., eusk. y form. ocup. .	-	20,79%	-	-	-
7. Parzonerías y aprovechamiento forestal ..	4	4,10%	949,32%	-	-
8. Extinción de incendios.....	5	27,87%	1.537,50%	-	-
9. Transportes.....	469	43,84%	23,98%	203,78%	7
MEDIA CAPV	134	27,65%	29,82%	114,06%	6

(*) Euros/habitante.

(**) Número de ejercicios.

La información global sobre endeudamiento se distorsiona por el peso específico del área de transportes integrada por el Consorcio de Transportes de Bizkaia, que representa el 51,35% del endeudamiento supramunicipal. Como se ha indicado en informes anteriores, esta entidad depende de las aportaciones que el Gobierno Vasco y la Diputación Foral de Bizkaia realicen para la cobertura de la carga financiera generada por la financiación de las inversiones realizadas en infraestructuras. Tanto en ésta entidad como en las entidades Consorcio de Residuos de Gipuzkoa y Debagoieneko Mankomunitatea el plazo estimado de devolución de la deuda es superior a 5 años.

En cualquier caso, la estructura financiera de las entidades supramunicipales no es similar a la de los ayuntamientos, por lo que, aun cuando los ratios utilizados para calificar la situación financiera sean los mismos, las conclusiones y, sobre todo, las medidas correctoras no pueden ser iguales. En general, las entidades supramunicipales obtienen gran parte de su financiación de las aportaciones tanto para gasto corriente como para inversión de los municipios que las componen. Por tanto, la existencia de un resultado corriente negativo indica la insuficiencia de las aportaciones de sus miembros, que puede deberse a un incorrecto cálculo de las tasas y precios públicos de los servicios prestados o a ineficiencias en la gestión de los mismos.

Cash-Flow

En el siguiente cuadro se refleja, por tipo de actividad, en qué medida los flujos netos de efectivo por actividades de gestión cubren el pasivo de la entidad.

ACTIVIDAD	CASH-FLOW
1. Aguas y saneamiento	134,72%
2. Gestión de servicios municipales	487,57%
3. Residuos sólidos urbanos	2.857,88%
4. Bienestar social	71,17%
5. Cuadrillas de Álava	329,29%
6. Promoción y enseñ., eusk. y form. ocup.	230,60%
7. Parzonerías y aprovechamiento forestal	122,15%
8. Extinción de incendios	770,59%
9. Transportes	492,09%
MEDIA CAPV	483,21%

Ratios de la cuenta del resultado económico-patrimonial

Estructura de los ingresos:

ACTIVIDAD	ING. TRIBUTARIOS Y URBANÍSTICOS	TRANS. Y SUBV. RECIBIDAS	VENTAS Y PREST. SERVICIOS	RESTO ING. GEST. ORD.
1. Aguas y saneamiento.....	79,40%	14,08%	0,69%	5,83%
2. Gestión de servicios municipales	14,27%	77,51%	4,57%	3,65%
3. Residuos sólidos urbanos	6,31%	47,89%	36,90%	8,90%
4. Bienestar social	1,20%	96,43%	1,99%	0,37%
5. Cuadrillas de Álava	7,47%	90,84%	1,13%	0,56%
6. Promoción y enseñ., eusk. y form. ocup.....	3,69%	92,46%	3,68%	0,17%
7. Parzonerías y aprovechamiento forestal	3,01%	68,19%	-	28,80%
8. Extinción de incendios.....	-	100,00%	-	-
9. Transportes.....	-	40,61%	59,39%	-
MEDIACAPV	27,09%	40,13%	29,06%	3,72%

Estructura de los gastos:

ACTIVIDAD	GASTOS PERSONAL	TRANS. Y SUBV. CONCEDIDAS	APROVISION.	RESTO GTOS. CORRIENTES
1. Aguas y saneamiento.....	19,51%	2,89%	2,20%	75,40%
2. Gestión de servicios municipales	19,95%	7,24%	0,10%	72,71%
3. Residuos sólidos urbanos	5,20%	0,08%	-	94,72%
4. Bienestar social	31,03%	11,63%	-	57,34%
5. Cuadrillas de Álava	35,87%	2,59%	-	61,54%
6. Promoción y enseñ., eusk. y form. ocup.....	91,14%	0,84%	-	8,02%
7. Parzonerías y aprovechamiento forestal	32,51%	3,21%	-	64,28%
8. Extinción de incendios.....	8,40%	48,19%	-	43,41%
9. Transportes.....	1,11%	-	68,82%	30,07%
MEDIACAPV	11,76%	2,16%	23,93%	62,14%

Cobertura de los gastos corrientes:

ACTIVIDAD	COBERTURA GASTOS CORRIENTE
1. Aguas y saneamiento	92,48%
2. Gestión de servicios municipales.....	105,77%
3. Residuos sólidos urbanos.....	99,18%
4. Bienestar social.....	84,72%
5. Cuadrillas de Álava	98,60%
6. Promoción y enseñ., eusk. y form. ocup	95,43%
7. Parzonerías y aprovechamiento forestal	46,06%
8. Extinción de incendios	103,14%
9. Transportes	82,53%
MEDIA CAPV	90,78%

III.2.2 INDICADORES PRESUPUESTARIOS

Indicadores del presupuesto de ingresos

Se refleja la ejecución del presupuesto de ingresos, con detalle de los indicadores de ejecución de las previsiones definitivas y el grado de realización en cobros de los derechos reconocidos, así como el periodo medio de cobro global de los capítulos 1 a 3, clasificados por el tipo de actividad que desarrollan las entidades supramunicipales, son los siguientes:

ACTIVIDAD	EJECUCIÓN	REALIZACIÓN	PERÍODO MEDIO
	PRESUPUESTO INGRESOS	DE COBROS	COBRO GLOBAL CAPS.1 A 3 (*)
1. Aguas y saneamiento.....	77,54%	83,27%	49
2. Gestión de servicios municipales	87,32%	88,11%	66
3. Residuos sólidos urbanos	92,24%	85,54%	54
4. Bienestar social	98,34%	91,76%	30
5. Cuadrillas de Álava	84,77%	75,58%	33
6. Promoción y enseñ., eusk. y form. ocup.....	97,77%	91,98%	14
7. Parzonerías y aprovechamiento forestal	75,10%	60,35%	43
8. Extinción de incendios.....	78,24%	80,27%	-
9. Transportes.....	80,50%	98,82%	8
MEDIA CAPV	82,84%	89,67%	36

(*) Número de días.

Se ejecutaron, para el conjunto de las entidades locales, el 82,84% de las previsiones definitivas y se cobraron en el ejercicio el 89,67% de los derechos reconocidos.

El periodo medio de cobro del ejercicio fue de 36 días, aunque para las actividades de gestión de servicios municipales, residuos sólidos urbanos y de aguas y saneamiento este indicador fue de 66,54 y 49 días, respectivamente.

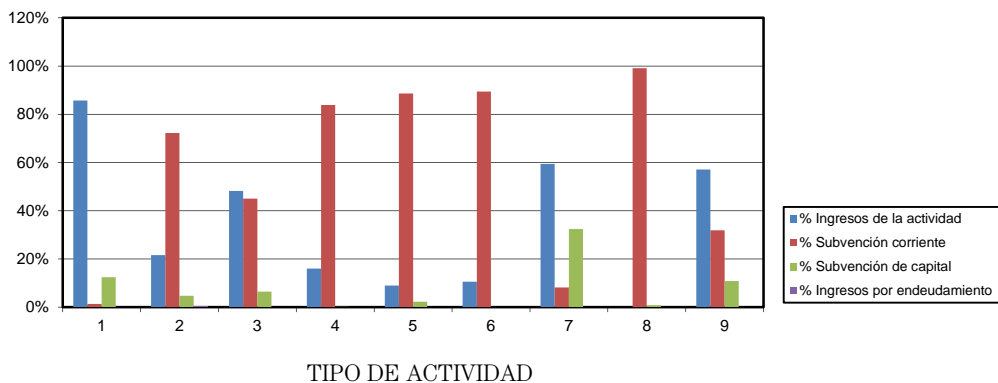
Otros indicadores del presupuesto de ingresos

Los índices relativos a ingresos presupuestarios, los indicadores de autonomía y el índice de dependencia de las subvenciones recibidas, clasificados por el tipo de actividad que desarrollan las entidades supramunicipales, son los siguientes:

ACTIVIDAD	INGRESOS	AUTONOMÍA	Milesde euros	
			AUTONOMÍA FISCAL	ÍNDICE DEPENDENCIA SUBV.
1. Aguas y saneamiento.....	160.510	86,18%	74,90%	13,82%
2. Gestión de servicios municipales	42.404	22,48%	5,74%	76,98%
3. Residuos sólidos urbanos	96.113	48,48%	6,11%	51,52%
4. Bienestar social	23.498	16,51%	0,92%	83,49%
5. Cuadrillas de Álava	14.033	22,06%	6,58%	77,94%
6. Promoción y enseñ., eusk. y form. ocup	3.436	10,58%	1,19%	89,42%
7. Parzonerías y aprovechamiento forestal	1.142	60,98%	4,39%	39,02%
8. Extinción de incendios.....	1.201	0,08%	-	99,92%
9. Transportes.....	182.913	57,26%	-	42,74%
TOTAL CAPV	525.250	58,49%	24,70%	41,46%

La estructura de los ingresos de las entidades supramunicipales, clasificadas por su actividad, se refleja en el siguiente gráfico:

FINANCIACIÓN ENTIDADES SUPRAMUNICIPALES



El 40,35% de las entidades supramunicipales analizadas financian más del 80% de su presupuesto con ingresos por subvenciones corrientes recibidas de los ayuntamientos integrados en las mismas o de otras instituciones.

Las entidades de abastecimiento y saneamiento de agua financian la mayor parte de su presupuesto con ingresos de la actividad.

Indicadores del presupuesto gastos

La ejecución de gastos, con detalle de los indicadores de ejecución de los créditos definitivos y el grado de realización de las obligaciones reconocidas, así como el período medio de pago global de los capítulos 2 y 6, clasificados por el tipo de actividad que desarrollan las entidades supramunicipales, son los siguientes:

ACTIVIDAD	EJECUCIÓN		PERÍODO MEDIO
	PRESUPUESTO GASTOS	REALIZACIÓN DE PAGOS	PAGO GLOBAL CAPS 2 Y 6 (*)
1. Aguas y saneamiento.....	75,05%	92,24%	33
2. Gestión de servicios municipales	83,07%	91,89%	39
3. Residuos sólidos urbanos	90,89%	82,15%	67
4. Bienestar social	89,69%	94,06%	42
5. Cuadrillas de Álava	85,51%	86,14%	67
6. Promoción y enseñ., eusk. y form. ocup.....	91,29%	98,16%	30
7. Parzonerías y aprovechamiento forestal	78,29%	73,04%	111
8. Extinción de incendios.....	80,20%	90,25%	62
9. Transportes.....	79,02%	94,50%	21
MEDIA CAPV	80,60%	91,04%	38

(*) Número de días.

El nivel de ejecución de los créditos definitivos fue de un 80,60% para el conjunto de las entidades locales y el grado de cumplimiento de las obligaciones reconocidas un 91,04%.

El resultado obtenido al dividir las obligaciones pendientes de pago al fin de ejercicio por los capítulos de gastos corrientes en bienes y servicios y las inversiones reales, entre el total de obligaciones reconocidas en los capítulos indicados, expresado en días, fue de 38.

Otros indicadores del presupuesto de gastos

Otros ratios que permiten completar la información sobre el gasto ejecutado, clasificados por el tipo de actividad que desarrollan las entidades supramunicipales, son los siguientes:

Miles de euros

ACTIVIDAD	GASTO	ÍNDICE GASTOS		CARGA		ESFUERZO	
		PERSONAL	FINANCIERA	INVERSIÓN	INVERSOR		
1. Aguas y saneamiento.....	157.108	20,66%	5,33%	35.958	22,89%		
2. Gestión de servicios municipales	40.370	21,08%	0,41%	2.097	5,19%		
3. Residuos sólidos urbanos	94.698	5,07%	0,69%	7.502	7,92%		
4. Bienestar social	21.396	40,08%	0,05%	344	1,61%		
5. Cuadrillas de Álava	14.155	34,95%	0,02%	505	3,57%		
6. Promoción y enseñ., eusk. y form. ocup.....	3.208	82,06%	-	14	0,43%		
7. Parzonerías y aprovechamiento forestal	1.189	22,87%	0,01%	562	47,23%		
8. Extinción de incendios.....	1.231	8,56%	-	17	1,38%		
9. Transportes.....	179.555	1,04%	32,03%	7.900	4,40%		
TOTAL CAPV	512.911	12,82%	12,71%	54.899	10,70%		

El gasto (obligaciones reconocidas) por tipo de actividad refleja resultados muy heterogéneos. Los resultados de mayor gasto fueron los de las entidades dedicadas al abastecimiento y saneamiento de agua 157 millones de euros (83 euros por habitante), los de residuos sólidos urbanos 95 millones euros (64 euros por habitante) y las de gestión del transporte 180 millones de euros (239 euros por habitante). Los resultados de menor gasto fueron los de las parzonerías y aprovechamiento forestal (19 euros por habitante) y los de las de extinción de incendios (49 euros por habitante) por importe, respectivamente, de 1 millón euros.

El ratio rotación de la carga financiera respecto a los ingresos generados fue de un 12,71%, en términos globales, si bien en las actividades de gestión del transporte asciende a 32,03%.

Indicadores del resultado presupuestario y remanente de tesorería

ACTIVIDAD	ÍNDICE AHORRO BRUTO	ÍNDICE		ÍNDICE DEUDORES DUDOSO COBRO
		AHORRO BRUTO NO FINANCIERO	SUPERÁVIT/DÉFICIT POR HAB (*)	
1. Aguas y saneamiento.....	26,11%	26,27%	6	16,40%
2. Gestión de servicios municipales.....	6,78%	6,78%	6	3,38%
3. Residuos sólidos urbanos.....	3,67%	3,69%	3	13,24%
4. Bienestar social.....	10,24%	10,29%	10	0,27%
5. Cuadrillas de Álava.....	0,48%	0,50%	6	3,05%
6. Promoción y enseñ., eusk. y form. ocup.....	7,03%	7,03%	1	11,30%
7. Parzonerías y aprovechamiento forestal.....	18,67%	18,68%	2	0,34%
8. Extinción de incendios.....	(1,93%)	(1,93%)	5	-
9. Transportes.....	30,24%	34,52%	5	0,06%
MEDIACAPV	19,92%	21,44%	5	10,75%

(*) Euros/habitante.

Indicadores presupuestarios de ejercicios cerrados

ACTIVIDAD	REALIZACIÓN COBROS	REALIZACIÓN PAGOS
	EJERCICIOS CERRADOS	EJERCICIOS CERRADOS
1. Aguas y saneamiento.....	80,78%	95,73%
2. Gestión de servicios municipales.....	78,19%	98,87%
3. Residuos sólidos urbanos.....	87,05%	99,99%
4. Bienestar social.....	90,55%	99,23%
5. Cuadrillas de Álava.....	87,33%	90,08%
6. Promoción y enseñ., eusk. y form. ocup.....	88,53%	98,31%
7. Parzonerías y aprovechamiento forestal.....	81,76%	100,00%
8. Extinción de incendios.....	74,84%	100,00%
9. Transportes.....	99,95%	100,00%
MEDIA CAPV	83,87%	98,30%

ANEXOS**A.1 ENTIDADES CON CUENTAS AUDITADAS**

Las entidades que han sometido sus cuentas a un control externo son:

AYUNTAMIENTO	TH	POBLACIÓN
Por TVCP		
Andoain (*)	GIPUZKOA	14.618
Donostia/San Sebastián (*).....	GIPUZKOA	186.665
Ermua (*).....	BIZKAIA	15.890
Irun (*)	GIPUZKOA	61.983
Labastida (*)	ARABA	1.445
Sondika (*)	BIZKAIA	4.495
Urduliz (*).....	BIZKAIA	4.319
Por auditores externos		
Arrasate.....	GIPUZKOA	22.019
Astigarraga.....	GIPUZKOA	6.272
Azkoitia	GIPUZKOA	11.609
Basauri	BIZKAIA	40.762
Eibar	GIPUZKOA	27.406
Elduain	GIPUZKOA	239
Errenteria.....	GIPUZKOA	39.355
Errigoiti.....	BIZKAIA	487
Gatika	BIZKAIA	1.673
Hernani	GIPUZKOA	20.222
Hondarribia	GIPUZKOA	17.018
Irun	GIPUZKOA	61.983
Lazkao.....	GIPUZKOA	5.646
Lekeitio.....	BIZKAIA	7.258
Lezo	GIPUZKOA	6.045
Mañaria	BIZKAIA	519
Mungia.....	BIZKAIA	17.554
Muskiz.....	BIZKAIA	7.567
Oiartzun	GIPUZKOA	10.276
Okondo	ARABA	1.162
Tolosa.....	GIPUZKOA	19.525
Urretxu	GIPUZKOA	6.730
Usurbil.....	GIPUZKOA	6.165
Villabona	GIPUZKOA	5.881
Zumarraga.....	GIPUZKOA	9.834

(*) En curso a la fecha de este informe.

ENTIDAD	ACTIVIDAD	POBLACIÓN
Por TVCP		
Consortio Transportes de Bizkaia (*)	9	751.381
Consortio de Aguas de Gipuzkoa (*).....	1	340.590
Tolosaldeko Mankomunitatea (**).....	3	61.990
Por auditores externos		
Consortio Aguas Bilbao Bizkaia	1	1.053.042
Consortio de Aguas de Gipuzkoa	1	340.590
Consortio de Aguas de Iruña de Oca	1	3.333
Consortio de Aguas de La Rioja Alavesa	1	11.203
Consortio Transfronterizo Bidasoa-Txingudi	2	79.001
Consortio Transportes de Bizkaia	9	751.381
Debabe Udal Euskaltegien Mankomunitatea	6	22.393
M. Pro Minusv. Psíquicos Taller Ranzari	4	91.621
Mancomunidad Comarcal de Debarrena	3	72.751
Mancomunidad de Aguas del Añarbe	1	315.551
Mancomunidad de Servicios del Urola Medio.....	3	32.145
Mancomunidad Margen Izquierda y Zona Minera	3	249.359

(*) En curso a la fecha de este informe.

(**) Informe Publicado.

A.2 GASTOS DE PERSONAL

A.2.1 AYUNTAMIENTOS

El importe de los gastos de personal de los ayuntamientos en 2018 ha supuesto 878 millones de euros.

La composición de la plantilla en el conjunto de ayuntamientos es:

AYUNTAMIENTO	PLANTILLA	
	MEDIA	31/12/2018
Altos cargos.....	521	521
Personal eventual.....	315	303
Funcionarios	14.259	14.051
Personal laboral fijo.....	1.263	1.237
Personal laboral temporal	1.766	1.792
TOTAL	18.124	17.904

El detalle individualizado, por entidad, se incluye en:

- <http://www.tvcp.eu/informes.asp>

A.2.2 ENTIDADES SUPRAMUNICIPALES

El importe de los gastos de personal de las entidades supramunicipales en 2018 ha ascendido a 61 millones de euros.

La composición de la plantilla en el conjunto de entidades supramunicipales es:

ENTIDADES SUPRAMUNICIPALES	PLANTILLA	
	MEDIA	31/12/2018
Altos cargos.....	16	16
Personal eventual.....	14	11
Funcionarios	187	196
Personal laboral fijo.....	580	575
Personal laboral temporal	489	514
TOTAL	1.286	1.312

El detalle individualizado, por entidad, se incluye en:

- <http://www.tvcp.eu/informes.asp>

A.3 DEFICIENCIAS DEL ANÁLISIS DE LAS CUENTAS GENERALES

A.3.1 AYUNTAMIENTOS

Los ayuntamientos que han incumplido la obligación de remitir la Cuenta General del ejercicio 2018 al TVCP, son:

AYUNTAMIENTO	POBLACIÓN
Araba	
Alegria-Dulantzi	2.887
Amurrio	10.286
Iruraiz-Gauna	517
Zigoitia.....	1.753
Bizkaia	
Arakaldo	156
Arrankudiaga	970
Artea.....	735
Durango.....	29.636
Galdakao	29.288
Iurreta	3.643
Lezama	2.429
Muskiz	7.567
Ondarroa	8.397
Otxandio.....	1.296
Gipuzkoa	
Amezket.....	939
Asteasu	1.533
Gaintza	129
Getaria.....	2.818
Idiazabal.....	2.305
Irun	61.983
Leintz-Gatzaga.....	232

Los ayuntamientos en los que no se ha detectado ninguna deficiencia en los plazos de aprobación ni en el contenido formal y cualitativo de la Cuenta General, son:

AYUNTAMIENTO	POBLACIÓN
Araba	
Campezo	1.040
Elburgo	603
Kuartango.....	381
Lantarón	872
Lapuebla de Labarca.....	857
Ribera Alta	780
San Millán	709
Bizkaia	
Amorebieta-Etxano	19.140
Bilbao.....	345.821
Ea	831
Elorrio	7.336
Errigoiti	487
Etxebarri.....	11.304
Etxebarria.....	772
Gordexola	1.686
Güeñes	6.681
Larrabetzu.....	2.029
Leioa	31.495
Lemoiz	1.241
Loiu.....	2.416
Mallabia	1.158
Meñaka.....	755
Orozko.....	2.651
Sopuerta	2.569
Zaldibar.....	3.054
Zalla	8.379
Gipuzkoa	
Abaltzisketa	320
Aia	2.081
Azpeitia.....	14.786
Baliarrain.....	137
Beasain	13.881
Eskoriatza.....	4.087
Hernani	20.222
Lazkao	5.646
Lezo	6.045
Oñati.....	11.335
Zumarraga	9.834

Las deficiencias detectadas en los plazos de aprobación y en el contenido formal y cualitativo de la Cuenta General, son:

AYUNTAMIENTO	TH	POBLACIÓN	DEFICIENCIAS					
			A	B	C	D	E	F
Abadiño.....	BIZKAIA	7.533			C1			
Abanto y Ciérvana								
-Abanto Zierbena.....	BIZKAIA	9.545				D8		
Aduna	GIPUZKOA	469	A1				E3	
Agurain	ARABA	5.018	A1					
Aizarnazabal	GIPUZKOA	777				D1,2,3,4,5,6,8,9,10,11		
Ajangiz	BIZKAIA	482	A2					F1
Albiztur.....	GIPUZKOA	309			C1			
Alegia	GIPUZKOA	1.726			C1			
Alkiza	GIPUZKOA	374	A1					
Alonsotegi	BIZKAIA	2.903	A1			D8,10		F1
Altzaga	GIPUZKOA	179	A1		C1			F1
Altzo.....	GIPUZKOA	427	A1			D8		
Amoroto.....	BIZKAIA	419	A1			D3,8	E4	F1
Andoain.....	GIPUZKOA	14.618	A1	B1	C1	D10		
Anoeta	GIPUZKOA	2.034	A1	B1	C1	D10		
Antzuola.....	GIPUZKOA	2.136	A1			D10		F1
Añana.....	ARABA	151		B1	C1			
Arama	GIPUZKOA	205	A1		C1			F1
Aramaio.....	ARABA	1.483	A1		C1			
Arantzazu	BIZKAIA	393	A1		C1	D3,4,6,8,9,11		F1
Areatza	BIZKAIA	1.212	A1		C1			F1,2
Aretxabaleta	GIPUZKOA	6.987	A1					
Armiñón	ARABA	219	A2		C1			
Arraia-Maeztu.....	ARABA	717	A1		C1			
Arrankudiaga.....	BIZKAIA	970	A2					
Arrasate.....	GIPUZKOA	22.019			C1			
Arratzu	BIZKAIA	418	A1					F1
Arratzua-Ubarrundia	ARABA	982			C1			
Arrieta	BIZKAIA	567	A3					
Arrigorriaga	BIZKAIA	12.230	A1		C1			
Artzentales	BIZKAIA	734	A1					
Artziniega	ARABA	1.831	A2		C1			
Asparrena	ARABA	1.643			C1	D8		
Astigarraga	GIPUZKOA	6.272	A1			D10		F3
Ataun	GIPUZKOA	1.669	A1	B1	C1			
Atxondo	BIZKAIA	1.377	A1					
Aulesti	BIZKAIA	648	A1			D3,8	E4	F1
Ayala	ARABA	2.967	A3					
Azkoitia	GIPUZKOA	11.609						F4
Bakio	BIZKAIA	2.645			C1			F1
Balmaseda	BIZKAIA	7.684	A1			D10		
Baños de Ebro.....	ARABA	286		B1	C1			
Barakaldo	BIZKAIA	100.435	A1		C1			

.../...

AYUNTAMIENTO	TH	POBLACIÓN	DEFICIENCIAS					
			A	B	C	D	E	F
Barrika.....	BIZKAIA	1.541	A4		C1			
Barrundia.....	ARABA	883	A3					
Basauri.....	BIZKAIA	40.762	A1					
Bedia.....	BIZKAIA	1.041	A1					
Beizama.....	GIPUZKOA	151			C1			
Belauntza.....	GIPUZKOA	239	A1					F1
Berango.....	BIZKAIA	7.130	A1					
Berantevilla.....	ARABA	443	A2	B1	C1			
Berastegi.....	GIPUZKOA	1.081			C1	D8,10		
Bergara.....	GIPUZKOA	14.596	A1			D8		F2
Bermeo.....	BIZKAIA	16.688	A4					
Bernedo.....	ARABA	511			C1			
Berriatua.....	BIZKAIA	1.247	A1					F1
Berriz.....	BIZKAIA	4.678			C1			F1
Berrobi.....	GIPUZKOA	602				D8		
Bidania-Goiatz.....	GIPUZKOA	508	A1					
Busturia.....	BIZKAIA	1.637	A2			D3,4,6,9		F1
Deba.....	GIPUZKOA	5.457	A1					
Derio.....	BIZKAIA	6.545	A1					
Dima.....	BIZKAIA	1.447				D3,4,8		F1
Donostia.....	GIPUZKOA	186.665				D8		
Eibar.....	GIPUZKOA	27.406	A1		C1			
Elantxobe.....	BIZKAIA	346				D3,4,6,7,8,9,11		
Elciego.....	ARABA	1.025			C1			
Elduain.....	GIPUZKOA	239			C1	D3,4,7,8,9,10		F3
Elgeta.....	GIPUZKOA	1.135				D8,10		
Elgoibar.....	GIPUZKOA	11.582			C1			
Elvillar.....	ARABA	348			C1			
Erandio.....	BIZKAIA	24.222				D9		
Ereño.....	BIZKAIA	239	A1	B1		D3,4,6,8,9		F1
Ermua.....	BIZKAIA	15.890	A2					
Errenteria.....	GIPUZKOA	39.355			C1	D8,9		
Errezil.....	GIPUZKOA	589	A1			D10		
Ezkie.....	GIPUZKOA	448	A2					F1
Forua.....	BIZKAIA	929	A1					F1
Fruiz.....	BIZKAIA	545	A2					
Gabiria.....	GIPUZKOA	488	A2		C1			
Galdames.....	BIZKAIA	829	A1					
Gamiz-Fika.....	BIZKAIA	1.375			C1			F1
Garai.....	BIZKAIA	320	A1					
Gatika.....	BIZKAIA	1.673	A2					
Gautegiz Arteaga.....	BIZKAIA	840	A1					F1
Gaztelu.....	GIPUZKOA	153	A3					
Gernika-Lumo.....	BIZKAIA	16.972	A1					F1
Getaria.....	GIPUZKOA	2.818	A1				E1	F3
Getxo.....	BIZKAIA	78.276	A4					

.../...

AYUNTAMIENTO	TH	POBLACIÓN	DEFICIENCIAS					
			A	B	C	D	E	F
Gizaburuaga	BIZKAIA	212	A3			D3,8	E4	F1
Gorliz.....	BIZKAIA	5.683	A1					
Harana.....	ARABA	229			C1			
Hernialde.....	GIPUZKOA	313	A1					
Hondarribia.....	GIPUZKOA	17.018				D10		
Ibarra.....	GIPUZKOA	4.172	A1			D10		
Ibarrangelu	BIZKAIA	636	A2					F1
Igorre.....	BIZKAIA	4.257	A1					
Ikaztegieta	GIPUZKOA	488				D3		
Irun.....	GIPUZKOA	61.983				D6,8,9,10		
Iruña Oka.....	ARABA	3.333						F4
Irura.....	GIPUZKOA	1.862	A1	B1		D8,10	E1	F1
Ispaster	BIZKAIA	725				D8		F1,2
Itsaso	GIPUZKOA	165	A1			D3,9		
Itsasondo.....	GIPUZKOA	641			C1			F1
Izurtza	BIZKAIA	255	A1		C1	D10	E3	F1
Karrantza Harana.....	BIZKAIA	2.715						F1
Kortezubi.....	BIZKAIA	444	A3			D3,4,8,9,11		F1
Kripan.....	ARABA	181			C1			
Labastida	ARABA	1.445	A1		C1			F4
Lagrán	ARABA	158			C1			
Laguardia.....	ARABA	1.505	A1		C1			F3
Lanciego.....	ARABA	667			C1			
Lanestosa.....	BIZKAIA	254		B1		D9,10		F1
Larraul	GIPUZKA	253	A1			D8		
Lasarte-Oria	GIPUZKOA	18.253	A2		C1	D10		
Laudio	ARABA	18.205	A4		C1			F4
Laukiz	BIZKAIA	1.191	A1					
Leaburu	GIPUZKOA	377	A1					
Legazpi	GIPUZKOA	8.384				D3,8,9		
Legorreta.....	GIPUZKOA	1.430				D10		
Legutio	ARABA	1.869	A2		C2			
Lekeitio.....	BIZKAIA	7.258						F1,2,4
Lemoa	BIZKAIA	3.521	A1			D8		F1
Leza.....	ARABA	196	A1	B2	C1			
Lezama	BIZKAIA	2.429	A1			D6,9		F1,4
Lizartza	GIPUZKOA	602				D10		F1
Mañaria.....	BIZKAIA	519	A1	B1	C1	D7,10		F1
Markina-Xemein	BIZKAIA	4.934						F1
Maruri-Jatabe	BIZKAIA	982	A1					F1
Mendaro.....	GIPUZKOA	2.010				D10		
Mendata.....	BIZKAIA	381	A2		C1			F1
Mendexa	BIZKAIA	432	A2	B1	C1	D3,4,7,8,10	E2	F1,2
Moreda de Álava	ARABA	229	A1					
Morga	BIZKAIA	423				D8		
Mundaka.....	BIZKAIA	1.835						F1

.../...

AYUNTAMIENTO	TH	POBLACIÓN	DEFICIENCIAS					
			A	B	C	D	E	F
Mungia.....	BIZKAIA	17.554	A1			D9		
Munitibar-Arbatzegi Gerrikaitz	BIZKAIA	460	A1			D3,8	E4	F1
Murueta	BIZKAIA	309	A2			D3,6,8		F1
Muskiz.....	BIZKAIA	7.567	A1			D8		
Mutiloa.....	GIPUZKOA	252	A1		C1	D8		F1
Mutriku	GIPUZKOA	5.354	A1	B1	C1			
Muxika	BIZKAIA	1.455			C1			F1
Nabarniz.....	BIZKAIA	255	A2			D3,4,6,8,9		
Navaridas.....	ARABA	209	A1	B1	C1			
Oiartzun	GIPUZKOA	10.276				D7,9		
Okondo	ARABA	1.162	A2		C2			
Olaberria.....	GIPUZKOA	945				D10		
Ordizia.....	GIPUZKOA	10.150	A2	B1	C1			
Orendain	GIPUZKOA	218		B1		D8,10		
Orexa.....	GIPUZKOA	123				D10		F1
Orio.....	GIPUZKOA	5.948	A1					
Ormaiztegi.....	GIPUZKOA	1.302		B1				
Ortuella	BIZKAIA	8.360			C1			
Otxandio.....	BIZKAIA	1.296				D3,4,6,8,9,10,11		F1
Oyón-Oion.....	ARABA	3.368	A1		C1			
Pasaia	GIPUZKOA	16.128	A1					
Peñacerrada-Urizaharra.....	ARABA	257	A2		C1			
Plentzia.....	BIZKAIA	4.363	A2					F1
Portugalete.....	BIZKAIA	45.826	A1					
Ribera Baja.....	ARABA	1.374		B1	C1			
Samaniego.....	ARABA	319		B1	C1			
Santurtzi.....	BIZKAIA	45.795				D8		
Segura.....	GIPUZKOA	1.432	A1			D4,7,8,10		
Sestao.....	BIZKAIA	27.445						F1
Sondika	BIZKAIA	4.495	A1			D3,8,10		
Sopela	BIZKAIA	13.643	A1					
Soraluze-Placencia de las Armas	GIPUZKOA	3.894				D3,10		
Sukarrieta	BIZKAIA	357	A3					F1
Tolosa.....	GIPUZKOA	19.525			C2	D10		F4
Trucios-Turtzioz	BIZKAIA	511					E4	F1
Ubide.....	BIZKAIA	177				D8		
Ugao-Miraballes.....	BIZKAIA	4.124	A1					
Urduliz.....	BIZKAIA	4.319	A2					
Urduña	BIZKAIA	4.180	A1					F1
Urkabustaiz.....	ARABA	1.336	A1	B1	C1			
Urnieta	GIPUZKOA	6.170				D10		
Urretxu	GIPUZKOA	6.730				D10		
Usurbil.....	GIPUZKOA	6.165			C1			
Valdegovía.....	ARABA	991		B1	C1			
Valle de Trápaga-Trapagaran	BIZKAIA	11.953	A1		C1			F1
Villabona	GIPUZKOA	5.881	A1			D9		

.../...

AYUNTAMIENTO	TH	POBLACIÓN	DEFICIENCIAS					
			A	B	C	D	E	F
Villabuena de Álava	ARABA	299		B1	C1			F3
Vitoria-Gasteiz	ARABA	249.176	A4		C1			
Yécora	ARABA	269	A2	B1		D9		
Zaldibia	GIPUZKOA	1.613	A1			D9		F1
Zalduondo	ARABA	186		B1				
Zambrana	ARABA	400	A4	B1	C1			
Zamudio	BIZKAIA	3.236	A1					
Zaratamo	BIZKAIA	1.615	A2	B1				F1,2
Zarautz	GIPUZKOA	23.223				D8		
Zeanuri	BIZKAIA	1.242	A1		C1			F1
Zeberio	BIZKAIA	1.059	A1		C1			F1
Zegama	GIPUZKOA	1.519	A2			D6		
Zerain	GIPUZKOA	252	A1		C1	D8		
Zestoa	GIPUZKOA	3.725	A2			D10		F4
Zierbena	BIZKAIA	1.492				D8		
Zigoitia	ARABA	1.753	A1			D1,2,3,4,6,9,11		
Ziortza-Bolibar	BIZKAIA	427	A1					
Zizurkil	GIPUZKOA	2.976	A1			D4,6,8,9,10		F1
Zuia	ARABA	2.313	A1	B1	C1			
Zumaia	GIPUZKOA	10.044		B1	C1			

DEFICIENCIAS	Nº
DEFICIENCIAS EN LOS PLAZOS DE APROBACIÓN DE	AYUNTAMIENTOS
A. PRESUPUESTO	
A1 1er trimestre 2018	88
A2 2º trimestre 2018	27
A3 2º semestre 2018	7
A4 Presupuesto prorrogado	6
B. LIQUIDACIÓN	
B1 Entre 01/04/2019 y 31/07/2019	27
B2 Entre 01/08/2019 y 31/12/2019	1
C. CUENTA GENERAL	
C1 Entre 01/08/2019 y 31/12/2019	72
C2 Posterior a 01/01/2020	3
DEFICIENCIAS EN EL CONTENIDO FORMAL DE LA CUENTA GENERAL Y LIQUIDACIÓN	
D1 No hay balance	2
D2 No hay cuenta del resultado económico-patrimonial	2
D3 No hay estado de cambios en el patrimonio neto	22
D4 No hay estado de flujos de efectivo	14
D5 No hay estado de liquidación del presupuesto	1
D6 No hay memoria	13
D7 No hay Actas de Arqueo	6
D8 No hay notas o certificaciones de cada entidad bancaria de los saldos existentes y conciliaciones	43
D9 No hay estado de conciliación de los resultados presupuestario y contable	23
D10 No incluyen cuenta de tesorería	35
D11 No hay información deuda	6
DEFICIENCIAS CUALITATIVAS EN EL CONTENIDO DE LA CUENTA GENERAL: ASPECTOS PRESUPUESTARIOS	
E1 Resultado presupuestario incorrectamente calculado	2
E2 No calculan ajustes al resultado presupuestario del ejercicio	1
E3 No calculan remanente para gastos con financiación afectada	2
E4 Deudores con antigüedad superior a 24 meses sin estudio cobrabilidad ni reducción del remanente de tesorería	5
DEFICIENCIAS CUALITATIVAS EN EL CONTENIDO DE LA CUENTA GENERAL: CONTABILIDAD PATRIMONIAL	
F1 Balance o cuenta del resultado económico-patrimonial no incluyen amortización	58
F2 No coincide anexo deuda con balance	6
F3 Provisión dudoso cobro no reflejada en balance	5
F4 Provisión dudoso cobro en balance inferior a la del remanente de tesorería	8

A.3.2 ENTIDADES SUPRAMUNICIPALES

Las entidades supramunicipales que han incumplido la obligación de remitir la Cuenta General del ejercicio 2018 al TVCP, o no ha podido ser analizada, por no haber iniciado la actividad, son:

ENTIDAD	ACTIVIDAD	POBLACIÓN
No han remitido la Cuenta General:		
Consortio de Aguas de Kuartango	1	381
Consortio de Aguas Llanada Sierra Elgea.....	1	5.599
Consortio de Aguas del Valle de Arana	1	229
Mancomunidad Matadero Comarcal de Tolosa.....	2	106.984
Sasieta Mankomunitatea	3	69.434
No ha iniciado la actividad:		
Consortio de Aguas de la Llanada Oriental.....	1	7.370

Las entidades supramunicipales en las que no se ha detectado ninguna deficiencia en los plazos de aprobación ni en el contenido formal y cualitativo de la Cuenta General, son:

ENTIDAD	ACTIVIDAD	POBLACIÓN
Arratiako Udalen Mankomunitatea.....	2	14.025
Consortio Aguas Bilbao Bizkaia	1	1.053.042
Consortio de Aguas "Kantauriko Urkidetza"	1	34.451
Consortio de Aguas de Gipuzkoa.....	1	340.590
Consortio Transportes de Bizkaia	9	751.381
Cuadrilla de Campezo-Montaña Alavesa	5	2.912
Cuadrilla de Laguardia-Rioja Alavesa	5	11.203
Mancomunidad de la Merindad de Durango	4	53.353
Mancomunidad de San Marcos	3	315.551
Urbide, Arabako Ur Patzuergoa-Consortio de Aguas de Álava..	1	2.436
Urretxu-Zumarragako Udal Euskaltegia.....	6	16.564

Las deficiencias detectadas en los plazos de aprobación y en el contenido formal y cualitativo de la Cuenta General, son:

ENTIDAD	ACTIVIDAD	POBLACIÓN	DEFICIENCIAS						
			A	B	C	D	E	F	
Aiztondo Zerbitzuen Mankomunitatea	4	4.072	A2		C1		D8		
Busturialdeko Mankomunitatea	3	4.520	A3		C2				
Consortio Aguas Busturialdea.....	1	44.560			C3		D3,4,6,8,9		F1,2
Consortio de Aguas de Iruña de Oca	1	3.333		B1	C1		D5,7,8		
Consortio de Aguas de La Rioja Alavesa	1	11.203		B1					
Consortio de Aguas de Mendi-Haran.....	1	780	A1						
Consortio de Aguas de Zigoitia.....	1	1.753					D10	E3	
Consortio de Aguas La Lomba	1	151	A5	B3	C1				F1
Consortio Estribaciones del Gorbea	3	8.567	A1						
Consortio Residuos Gipuzkoa	3	737.513							F1
Consortio Transfronterizo Bidasoa-Txingudi	2	79.001		B1	C1				F1
Cuadrilla de Añana	5	8.944			C1				
Cuadrilla de Ayala.....	5	34.451			C1				
Cuadrilla de Gorbeialdea.....	5	9.736	A1						
Cuadrilla de La Llanada Alavesa	5	12.446	A1						
Debabe Udal Euskaltegien Mankomunitatea	6	22.393							F1
Debagoieneko Mankomunitatea	2	62.527	A1		C3		D5,9		
Enirio-Aralarko Mankomunitatea	7	37.645	A2	B2	C3				
Enkarterriko Udal Euskaltegiko Mankomunitatea	6	22.744	A3	B1			D8	E1,2	
Lea Artibaiko Amankomunazgoa	2	24.404	A3	B2	C2			E2	F1
Lea Ibarreko Udal Mankomunazgoa.....	2	2.171	A2				D8		F1
Mancomunidadde Municipios de Las Encartaciones	2	24.358	A1						F1
Mancomunidad Pro Minusv. Psíquicos Taller Ranzari	4	91.621	A4		C3		D1,2,3,4,6,8,9		
Mancomunidad Bideberri.....	4	3.503					D7,10		F1
Mancomunidad Comarcal de Debarrena	3	72.751			C1		D10		F3
Mancomunidad de Aguas del Añarbe	1	315.551							F1
Mancomunidad de Municipios Loatzo.....	6	19.547	A2		C3		D1,2,3,4,5,6,7,8,9,10,11	E1,2	
Mancomunidad de Serv. Sociales Busturialdea	4	28.794	A2				D1,2,3,4,5,6,8,9,10,11		
Mancomunidad de Servicios de Txingudi.....	1	79.001			C1		D8,10		F1
Mancomunidad de Servicios del Urola Medio.....	3	32.145	A2						
Mancomunidad Leintz Udal Euskaltegia	6	11.074	A1						
Mancomunidad Margen Izquierda y Zona Minera	3	249.359	A1		C3		D10		F1
Mancomunidad Mungialde de Servicios Sociales	4	24.632	A1		C3		D3,6,7,8		F1
Mancomunidad Servicios Uribe Kosta.....	4	37.920	A2		C1		D10		
Mancomunidad Servicios Uribe-Butroe.....	4	7.088	A1	B3	C1		D1,2,3,4,6,7,8,9,10,11		
Mancomunidad Urola Garaia	8	25.396	A2		C3				
Parzoneria de Entzia.....	7	7.370		B1	C3		D1,2,3,4,6,7,8,9		
Parzoneria de Iturrieta.....	7	5.018		B1	C3		D1,2,3,4,6,7,8,9		
Parzoneria General Gipuzkoa y Álava.....	7	7.860	A1						
Parzoneria Menor de Gipuzkoa	7	5.508	A4		C3		D1,2,3,4,5,6,9,10	E1	
Saiaz Gizarte Zerbitzu Mankomunitatea	4	1.557	A1						F1
Tolosaldeko Mankomunitatea	3	61.990	A1				D10		
Txorierriko Mankomunitatea	2	21.150			C1		D8		
Udalerrri Euskaldunen Mankomunitatea (Uema).....	6	211.464		B2	C3		D1,2,3,4,5,7,8,9,10,11	E1,2	
Uli Mankomunitatea	4	892	A1		C3		D6,9,11		F1
Urola Kostako Udal Elkarte.....	2	44.114		B1					

DEFICIENCIAS	Nº ENTIDADES
DEFICIENCIAS EN LOS PLAZOS DE APROBACIÓN	
A. PRESUPUESTO	
A1 1er trimestre 2018	14
A2 2º trimestre 2018	8
A3 2º semestre 2018	3
A4 Presupuesto prorrogado	2
A5 No consta aprobación	1
B. LIQUIDACIÓN	
B1 Entre 01/04/2019 y 31/07/2019	7
B2 Entre 01/08/2019 y 31/12/2019	3
B3 No consta aprobación	2
C CUENTA GENERAL	
C1 Entre 01/08/2019 y 31/12/2019	11
C2 Posterior a 01/01/2020	2
C3 No consta aprobación de la Cuenta General	13
DEFICIENCIAS EN EL CONTENIDO FORMAL DE LA CUENTA GENERAL Y LIQUIDACIÓN	
D1 No hay balance	8
D2 No hay cuenta del resultado económico-patrimonial	8
D3 No hay estado de cambios en el patrimonio neto	10
D4 No hay estado de flujos de efectivo	9
D5 No hay estado de liquidación del presupuesto	6
D6 No hay memoria	10
D7 No hay acta de arqueo	8
D8 No hay notas o certificaciones de cada entidad bancaria de los saldos existentes y conciliaciones	15
D9 No hay estado de conciliación de los resultados presupuestario y contable	11
D10 No incluyen cuenta de tesorería	12
D11 No hay información deuda	5
DEFICIENCIAS CUALITATIVAS EN EL CONTENIDO DE LA CUENTA GENERAL: ASPECTOS PRESUPUESTARIOS	
E1 No calculan ajustes al resultado presupuestario del ejercicio	4
E2 No calculan remanente para gastos con financiación afectada	4
E3 Deudores con antigüedad superior a 24 meses sin estudio cobrabilidad	1
DEFICIENCIAS CUALITATIVAS EN EL CONTENIDO DE LA CUENTA GENERAL: CONTABILIDAD PATRIMONIAL	
F1 Balance o cuenta del resultado económico-patrimonial no incluyen amortización	15
F2 No coincide anexo deuda con balance	1
F3 Provisión dudoso cobro en balance inferior a la del remanente de tesorería	1